

Relatório de Sustentabilidade

2024

mills

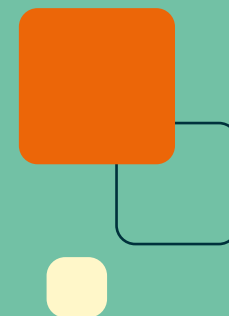
Pioneirismo que inspira, futuro que transforma

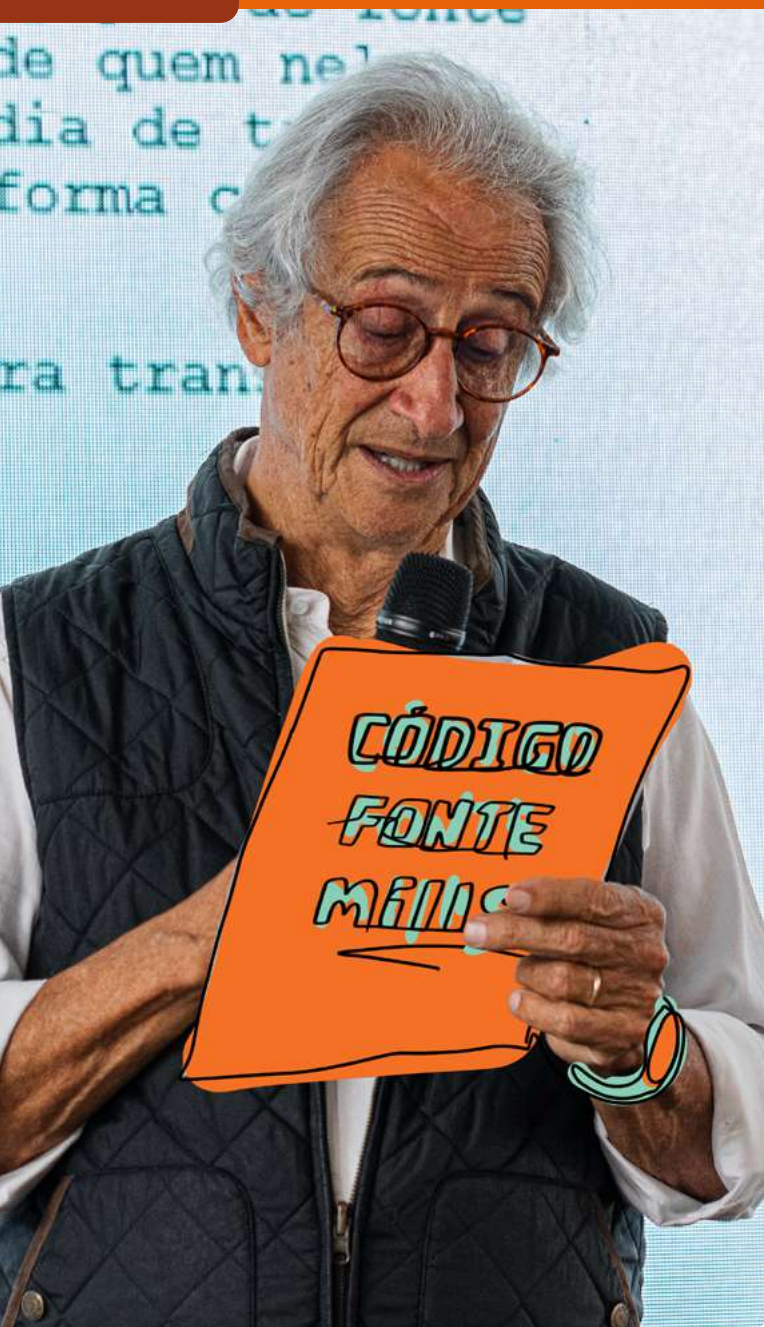
Nossa história começou há mais de sete décadas.

Nascemos pioneiros no mercado de formas e escoramentos, em um modelo de negócios que mais tarde se tornaria uma das rotas fundamentais para a sustentabilidade: a economia do compartilhamento. Chegamos aos 72 anos como uma empresa multiprodutos, para servir melhor aos nossos clientes, e contemplamos orgulhosos os caminhos que trilhamos. Ao longo desta história prosperamos, tropeçamos, caímos, levantamos e compreendemos que iríamos mais longe se fôssemos acompanhados. E agora somos muitos.

Somos mais de dois mil colaboradores, atuando em todo Brasil para atender nossos mais de oito mil clientes. Somos uma empresa de destaque internacional, e também, a primeira listada do nosso setor que conquistou a certificação BCorp no mundo. Somos referência em políticas de diversidade e por três vezes seguidas uma das melhores companhias para trabalhar no Brasil. Somos os maiores da América Latina. E queremos ser mais!

Ao longo dessa jornada, entendemos que o sucesso não se mede apenas pelo lucro, mas pelo impacto que causamos





nas pessoas, no ambiente e nas comunidades ao nosso redor. Acreditamos e provamos que é possível alcançar grandes resultados financeiros com responsabilidade social e ambiental.

Durante nossa trajetória, demonstramos que lucro e propósito podem caminhar juntos.

Assim, continuamos aprendendo e nos reinventando. Seguimos trilhando a estratégia de ampliação do portfólio para nos tornarmos mais resilientes às intempéries macroeconômicas e às crises, como fizemos em 2019, com o processo de fusão com a Solaris. Um marco de uma nova fase da nossa empresa, quando não só conseguimos fortalecer nossa posição no mercado de plataformas elevatórias, como também incorporamos novos valores e reforçamos a cultura de inovação e sustentabilidade.

A esse movimento, revisitamos nossa identidade, marca e proposta de valor com um olhar integrado para nosso propósito de sustentabilidade. Em 2020, elaboramos um estudo sobre nossos

temas materiais e assumimos ousados objetivos sociais e ambientais, sempre alinhados ao nosso norteador: o Código-fonte redigido em 1993 por Cristian Nacht, que será muito lembrado neste relatório. Seu olhar nos orienta e nos mantém firmes na direção de quem somos.

A transformação interna foi profunda. Ajustamos nossa cultura para promover uma gestão ainda mais inclusiva, ética e responsável. Entramos em novos mercados, como o de máquinas Pesadas (Linha amarela e caminhões adaptados) e Intralogística (empilhadeiras e paleteiras) ampliando nossa oferta aos clientes.

Reforçamos nosso ambiente em que as pessoas se sentem valorizadas e motivadas a contribuir para o bem comum. Isso se refletiu na melhoria contínua e no fortalecimento dos laços de confiança e respeito dentro da nossa equipe e com nossos parceiros. Com esses esforços, alcançamos, em 2024, o ápice de conquistas da nossa história até aqui: **a certificação B Corp.**

Nosso Futuro

A certificação B Corp, conquistada em 2024, ano em que também registramos resultados financeiros recordes, é a chegada a um horizonte que definimos anos atrás. Trabalhamos arduamente na transformação da nossa gestão, engajando todos na adequação dos processos que nos levaram a essa conquista. Hoje, temos completo conhecimento dos impactos de nossas operações, das adequações necessárias para sermos mais diversos, das demandas de nossas forças de trabalho e clientes, do papel que podemos desempenhar na transformação das localidades onde estamos inseridos.

No entanto, apesar de ser um atestado do nosso engajamento, a certificação é também uma responsabilidade que assumimos publicamente, pois reconhecemos que ainda há muito a ser feito no aperfeiçoamento da nossa performance social, ambiental e de governança.

Queremos e seremos cada vez mais sustentáveis, sempre com transparência e ética para reconhecer nossos desafios. E com a coragem que o pioneirismo nos convida, reafirmamos aqui nossos compromissos, com uma agenda que na Mills não vai retroceder.

Consideramos que em 2024, nossa trajetória em direção a um futuro mais sustentável alcançou

novos patamares. Hoje, somos reconhecidos internacionalmente por nossa atuação na agenda ESG e cada conquista que celebramos é um reflexo do esforço coletivo e do engajamento de todos que fazem parte da nossa história.

Em 2024, fomos eleitos a melhor empresa de locação de acesso do mundo pela *IAPA Awards*, o que é um reconhecimento do nosso compromisso com a excelência e a inovação. Em 2025, foi a vez da nossa jornada de sustentabilidade ser mundialmente reconhecida também no *IAPA Awards*.

Todas essas conquistas nos provam que estamos no caminho certo, e é uma motivação para continuarmos a buscar a melhoria constante em todas as nossas operações. Por isso, olhamos para o futuro com otimismo e com a certeza de que estamos apenas começando. Nosso comprometimento com a sustentabilidade, a inovação e o desenvolvimento de soluções ecoeficientes segue sendo um dos nossos objetivos principais. Seguimos amadurecendo nossa visão à medida que investimos em metas ambiciosas para reduzir ainda mais nossa pegada ambiental, promover a diversidade internamente e continuar a impactar positivamente as comunidades onde atuamos.

As nossas metas relacionadas aos aspectos de ESG

estão alinhadas às demandas sociais e ambientais globais, evidenciadas diariamente por organizações internacionais, acadêmicos e centros de pesquisa. Queremos ser agentes da transformação positiva que a sociedade precisa, mas sabemos que sozinhos os esforços não alcançam os nossos sonhos.

Por isso, estamos trabalhando no engajamento dos nossos parceiros, fornecedores e clientes, para sonhar e construir soluções conjuntas e inovadoras.

Convidamos você a conhecer, ao longo deste relatório, um pouco da nossa jornada de sustentabilidade e a ser, conosco, a mudança que queremos ver no mundo.

Destaques



CERTIFICAÇÃO B CORP

Primeira listada do setor com a certificação no mundo.

A certificação como Empresa B, conquistada em 2024, é o resultado do nosso empenho com a **sustentabilidade e a transformação positiva.**

Esse reconhecimento valida nossos esforços em atender aos altos padrões de desempenho social, ambiental, transparência e responsabilidade.



MELHOR EMPRESA DE LOCAÇÃO VENCEDORA DO IAPA 2024

(International Awards for Powered Access).

A Mills foi eleita **a melhor empresa de rental de acesso do mundo.**

A premiação reconhece as melhores práticas de segurança, produtividade, inovação, sustentabilidade, entre outras categorias relacionadas ao mercado de acesso.



RESULTADOS FINANCEIROS RECORDES

Receita Líquida recorde de

R\$ 1,6 bilhão em 2024



DRIVING AMBITIOUS CORPORATE CLIMATE ACTION

METAS SBTi APROVADAS

Alinhada a uma Jornada de Sustentabilidade concreta, a Mills teve suas **metas de redução de emissões aprovadas pela SBTi**, depois de intensos estudos sobre suas emissões e oportunidades de redução.

Fomos a primeira empresa em nosso setor a ter essas metas aprovadas com a SBTi.

**MOVIMENTO
AMBIÇÃO NET ZERO**

MOVIMENTO AMBIÇÃO NET ZERO

O Movimento Ambição Net Zero é uma iniciativa de aceleração que visa desafiar e apoiar empresas integrantes do Pacto Global – Rede Brasil para que **estabeleçam compromissos em relação ao clima** que sejam ambiciosos e baseados na ciência e que integrem o Objetivo de Desenvolvimento Sustentável 13 (Ação Climática) e os objetivos do Acordo de Paris em suas estratégias de negócio.

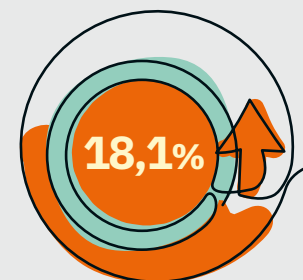
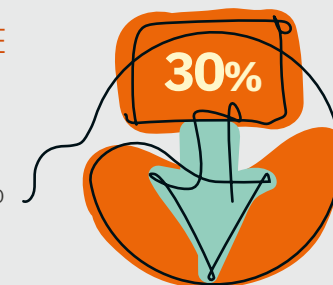


AQUISIÇÃO DA JM EMPILHADEIRAS

Em junho, concluímos a compra da **JM Empilhadeiras por R\$ 279,5 milhões**. Com o negócio, entramos para o mercado de intralogística, e avançamos no objetivo de nos posicionarmos como *One-Stop-Shop*.

QUEDA NO ÍNDICE DE ACIDENTES

Reduzimos em 30% o número de acidentes com afastamento em 2024 e não registramos **nenhum acidente grave**.



LUCRO LÍQUIDO

Lucro líquido de R\$ 285,2 MM com margem líquida 18,1%.

EMIÇÃO RELATIVA

Melhoramos em 7% nossas emissões por receita gerada (tonco2e / R\$MM).





ALUNOS FORMADOS PELO TRANSFORMAR EM 2024

Em 2024, alcançamos a marca de **141 jovens formados** e mais de 400 ativos em nosso programa de impacto social **TransFormar**.

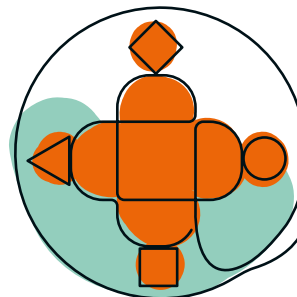
EXPANSÃO DA CARTEIRA DE CLIENTES

Temos mais de **8 mil clientes** distribuídos por todo país, com NPS na zona de qualidade.



RETORNO AOS ACIONISTAS

Maior valor de distribuição de proventos da história da Companhia, com *payout* de 50% do lucro líquido.



DESTAQUE EM DIVERSIDADE

IDIVERSA B3 T E V A
I n d i c e s

Em 2024, a Mills foi reconhecida pelo segundo ano consecutivo no índice IDIVERSA B3, que destaca empresas com boas práticas em diversidade de gênero e raça. **Também subimos da 9ª para a 7ª posição no Índice TEVA de Mulheres na Liderança, e fomos apontados pela FGV** em parceria com a Folha de S.Paulo, como uma das empresas líderes em diversidade no país.



SELO GPTW

Pelo 3º ano seguido fomos reconhecidos como uma das melhores empresas para se trabalhar, com destaque para a saúde mental dos colaboradores.



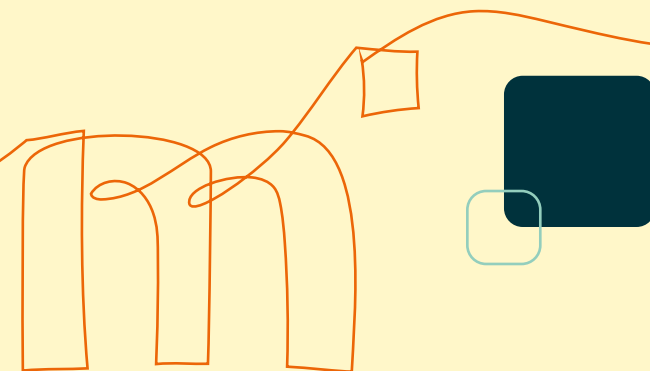
MOVIMENTO
SALÁRIO DIGNO

SALÁRIO DIGNO

Em 2024, identificamos

aderência de **94%**
do nosso corpo de colaboradores
às diretrizes de salário digno.

Índice



PÁGINA 9
**Mensagem do
Conselho de
Administração**

PÁGINA 11
**Mensagem
do CEO**

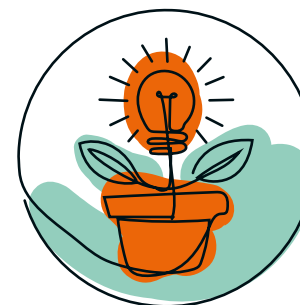


PÁGINA 13
CRESCER

A Mills	14
Desempenho Econômico	24
Governança	29

PÁGINA 33
ENCANTAR

Nossa força	34
Clientes: Crescendo Juntos com Propósito	48
Fornecedores: Parcerias que Impulsionam a Sustentabilidade	51



PÁGINA 54
TRANSFORMAR

Ambiente	55
Social	67
Tecnologia e Inovação	69

PÁGINA 71
**Evolução das
Nossas Metas**

PÁGINA 76
Sobre o Relatório

PÁGINA 77
**Verificação
Externa**

PÁGINA 79
Sumário da GRI

PÁGINA 93
**Caderno
de Indicadores**

PÁGINA 94
Créditos

Mensagem do Conselho de Administração

É com grande satisfação que apresentamos o Relatório de Sustentabilidade 2024 da Mills, um documento que reflete não apenas os avanços e conquistas do último ano, mas também a jornada contínua da nossa empresa com a integração de práticas ambientais, sociais e de governança em nossa estratégia de negócios.

Este foi um ano muito especial, repleto de desafios, aprendizados e conquistas significativas. Um dos marcos mais importantes do ano foi nossa certificação como Empresa B, um reconhecimento que reflete nosso compromisso com a sustentabilidade e a geração de valor para todos os *stakeholders*. No entanto, **mais do que um destino, essa certificação representa um ponto de partida para novos desafios**. Sabemos que a jornada em direção a um modelo de negócios mais sustentável e inclusivo é contínua, e estamos determinados a avançar com transparência, integridade e inovação.

Consolidamos nossa posição como uma empresa

multiprodutos, diversificando os negócios e fortalecendo a capacidade de atender às demandas de um mercado em constante transformação. Essa diversificação não apenas ampliou nosso portfólio, mas também reforçou a resiliência e capacidade de adaptação em um cenário econômico dinâmico.

A sustentabilidade está no cerne da nossa estratégia. Acreditamos que integrar nossas atividades em harmonia com o meio ambiente, promover a inclusão social e adotar práticas de governança robustas não são apenas obrigações, mas **oportunidades para gerar valor de longo prazo**. Em 2024, demos passos importantes na consolidação dessa visão, integrando os pilares ESG em todas as áreas do negócio.

No pilar ambiental, continuamos a liderar a transição para uma economia de baixo carbono, com iniciativas como a eletrificação de nossa frota e o compromisso com metas ambiciosas de redução de emissões. Reconhecemos



**Francisca Nacht
e Roberto Pedote,**
Co-Presidentes do
Conselho de Administração

que ainda há desafios, especialmente no que diz respeito à descarbonização de equipamentos pesados, mas estamos empenhados em buscar soluções inovadoras e em influenciar positivamente toda a cadeia de valor.

No pilar social, mantivemos nosso comprometimento histórico com a redução das desigualdades e o desenvolvimento humano. Programas como o TransFormar, que promove educação e capacitação de jovens em condições de vulnerabilidades, são exemplos concretos de como buscamos transformar vidas e fortalecer as comunidades onde atuamos. Assim como o reconhecimento dos nossos colaboradores classificando a Mills como um Great Place to Work pela 3ª vez seguida.

Na governança, reforçamos nossa cultura de transparência e ética. Acreditamos que uma governança sólida é a base para a confiança dos nossos *stakeholders* e para a sustentabilidade do negócio. Em 2024, aprimoramos nossos processos de tomada de decisão, garantindo que dilemas complexos sejam abordados com maturidade e responsabilidade, sempre considerando os impactos de curto e longo prazo.

Olhando para o futuro, estamos cientes dos desafios que nos aguardam. A transição para uma economia de baixo carbono, a atração e retenção

de talentos diversos e a consolidação de uma cultura organizacional inclusiva e equitativa são prioridades que demandam esforço contínuo e colaboração. Com o intuito de mobilizar toda a nossa cadeia na adoção de práticas que contribuam com o desenvolvimento sustentável, iniciaremos no próximo ano uma **revisão da nossa estratégia de ESG e de engajamento de *stakeholders*.**

Sabemos que atravessamos um momento difícil para todos aqueles que se preocupam com a agenda da sustentabilidade, dos compromissos climáticos, da inclusão e da equidade nos ambientes corporativos. Enquanto diversas instituições rompem os compromissos com essas agendas, **reafirmamos que não retrocederemos nos nossos sonhos e valores, e seguiremos engajados em contribuir com a transformação positiva.**

Enxergamos esses desafios como oportunidades para inovar, crescer e fortalecer nossa posição no mercado. Acreditamos que a **integração da sustentabilidade na estratégia não apenas nos prepara para o futuro, mas também nos diferencia no presente**, gerando valor como uma empresa mais segura, que está se adaptando aos cenários complexos e que acompanha os riscos que a temática impõe ao negócio. Assim, proporcionamos solidez para os nossos clientes, segurança aos nossos colaboradores, rentabilidade aos nossos acionistas e contribuimos para

melhorias sociais nas regiões onde atuamos.

Gostaríamos de expressar nossa gratidão a todos os colaboradores, clientes, fornecedores e parceiros que contribuíram para os resultados alcançados em 2024. Em especial, destacamos o papel fundamental da nossa liderança, que tem demonstrado resiliência e visão estratégica ao longo dessa jornada.

Aos nossos acionistas e investidores, reafirmamos nosso compromisso com a transparência e a geração de valor sustentável. Sabemos que a confiança depositada em nós é um ativo valioso, e estamos empenhados em honrá-la com integridade e responsabilidade.

O Relatório de Sustentabilidade 2024 é um reflexo do nosso empenho com a excelência e com a construção de um futuro mais sustentável. Estamos confiantes de que, com foco, colaboração e inovação, continuaremos a avançar nessa jornada.

Agradecemos a todos pelo apoio e pela parceria. Juntos, seguiremos transformando desafios em oportunidades e construindo uma Mills cada vez mais forte, resiliente e alinhada com os valores que nos guiam.

Atenciosamente,
Conselho de Administração da Mills



Sérgio Kariya
CEO da Mills



Mensagem do CEO

Na trajetória de toda grande empresa, há momentos que marcam uma virada — um salto em direção a novos horizontes. Para a Mills, 2024 foi um desses momentos. Em nosso 72º ano de história, reafirmamos nossos valores, expandimos fronteiras e consolidamos nossa posição como referência no setor. É inspirador ver como a **combinação de propósito, resiliência e inovação nos levou a alcançar resultados extraordinários e impulsionar um futuro mais sustentável.**

Encerramos o último ciclo com um crescimento de 14% em nossa receita, impulsionado pela expansão das operações, diversificação do portfólio e fortalecimento das relações com clientes de diferentes setores da economia. Essa estratégia tem sido essencial para reduzir riscos e, ao mesmo tempo, abraçar oportunidades de crescimento em múltiplos segmentos.

Um marco emblemático dessa jornada foi a aquisição da JM Empilhadeiras, que marcou nossa **entrada no promissor mercado de intralogística** e inaugurou uma nova frente de negócios. Com essa expansão, ampliamos nossa oferta de soluções integradas, incorporando empilhadeiras e outros equipamentos para movimentação de materiais — entregando soluções ainda mais completas para nossos clientes ao longo de toda a cadeia logística.

Em 2024, também elevamos nosso compromisso com os princípios ambientais, sociais e de governança (ESG), coroado pela conquista da **certificação B Corp.** Mais do que um selo, esse reconhecimento valida nossa jornada de equilibrar lucro e propósito de maneira genuína e transformadora. Integrar essa comunidade global reafirma nosso compromisso com a ética e a sustentabilidade — e nos inspira a seguir liderando

pelo exemplo, mostrando que é possível gerar impacto positivo e resultados consistentes.

Após sermos reconhecidos, no início de 2024, como **a melhor empresa de rental de acesso do mundo pelo IAPA Awards (International Awards for Powered Access)**, iniciamos 2025 com uma nova conquista: o prêmio na categoria **Sustentabilidade**. Um reconhecimento que comprova que estamos no caminho certo e que reforça nosso papel de influência positiva sobre toda a nossa cadeia de valor.

É com profundo orgulho e senso de responsabilidade que lidero a Mills há mais de 10 anos — e viver este momento tão simbólico da nossa história é uma honra indescritível. Participar ativamente da transformação e do crescimento sustentável da empresa é, para mim, uma missão e um privilégio.

Com a confiança renovada, entramos em 2025 preparados para mais um ano de grandes realizações. Seguiremos investindo em inovação, fortalecendo nosso portfólio integrado de soluções e aprofundando a conexão com nossos clientes. Nosso objetivo é claro: nos consolidar como um verdadeiro **one-stop shop**,

capaz de atender com excelência e agilidade todas as demandas de nossos parceiros.

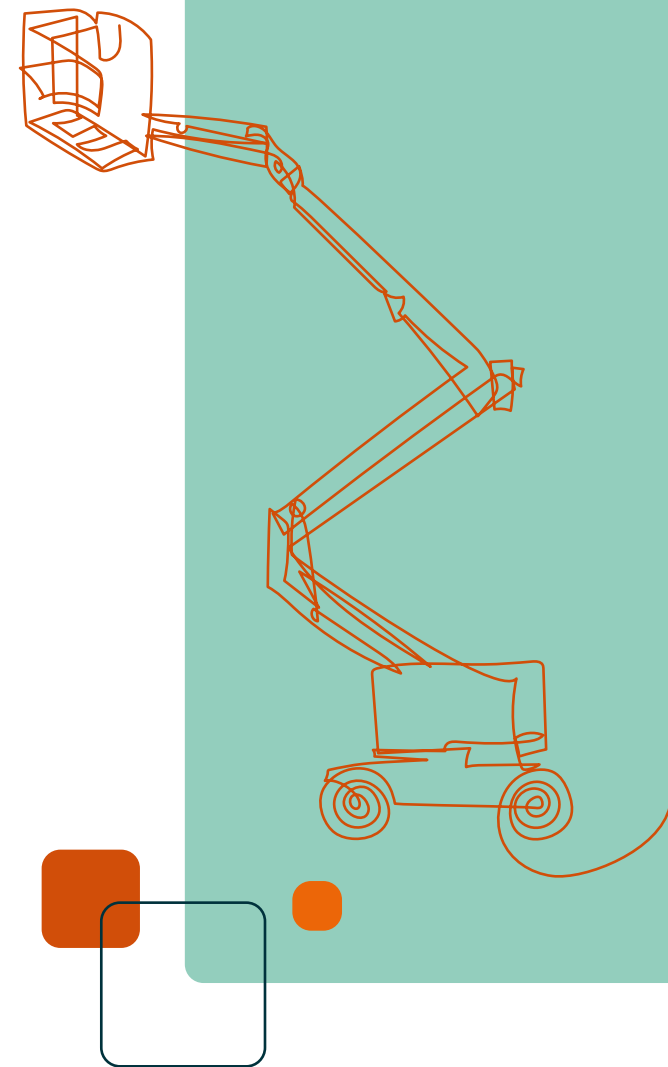
Nada disso seria possível sem o apoio e a confiança de nossos clientes, colaboradores, parceiros e acionistas.

A todos vocês, meu mais profundo agradecimento. Juntos, estamos construindo um futuro mais próspero, sustentável e inovador.

Com gratidão e entusiasmo, seguimos firmes na missão de transformar desafios em oportunidades e sonhos em realizações.

Atenciosamente,

Sérgio Kariya
CEO da Mills



Crescer



*“Crescer, para nós,
é sinônimo de segurança e solidez.”*

É construir alicerces firmes, baseados em valores inabaláveis como ética, transparência e responsabilidade. É garantir a segurança de cada colaborador, em cada obra, em cada projeto. É investir em conhecimento e tecnologia, para que as soluções oferecidas sejam sinônimo de confiança. Crescer é ter a certeza de que cada passo dado é um passo em direção a um futuro mais sustentável, para a empresa, para nossos *stakeholders* e para o mundo.”

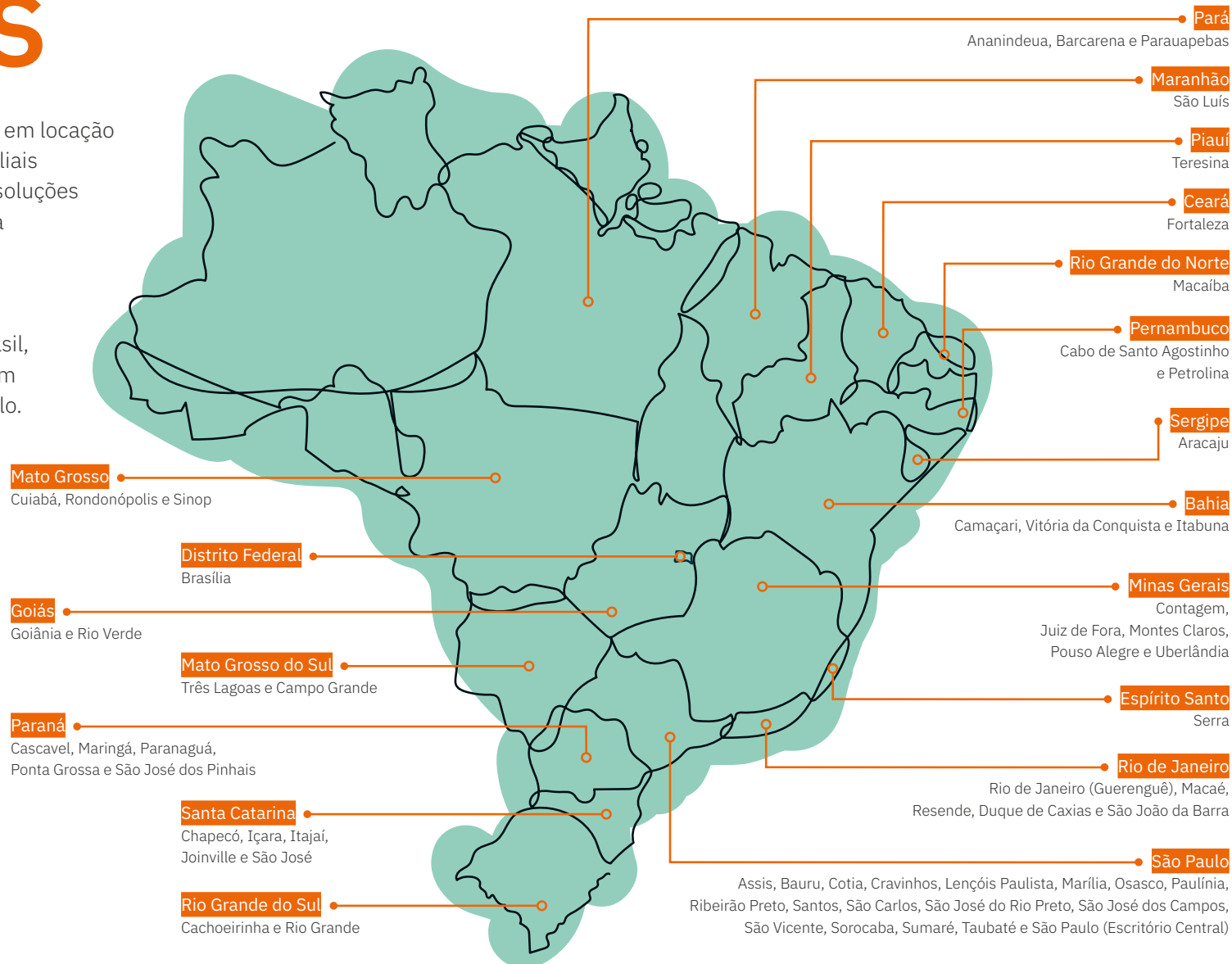
A Mills

A Mills é uma empresa brasileira líder em locação de equipamentos no Brasil. Com 66 filiais em todas as regiões do país, oferece soluções de qualidade, priorizando a segurança e a eficiência em seus serviços.

Somos uma Sociedade Anônima de capital aberto, listada na B3 S.A. - Brasil, Bolsa, Balcão no segmento de listagem Novo Mercado, com sede em São Paulo.

66

filiais em todas as
regiões do Brasil



Linha do Tempo

**1952:**

Fundação da Mills, com foco em locação de equipamentos para construção civil.

1970:

Expansão das operações para o setor de infraestrutura.

1990:

Diversificação dos serviços, com a inclusão de novas áreas de atuação como Edificações, Eventos e Serviços Industriais.

1996:

Parceria de tecnologia com a empresa alemã Noe para o mercado de Formas e com a americana JLG para o mercado de plataformas elevatórias.

2001:

A Sullair Argentina substitui a JLG como parceira em plataformas aéreas.

**1993:**

Redação do Código-fonte, documento que passa a orientar os valores da Mills.

2003:

Sullair Argentina compra 100% da Mills Rental que se transformaria na Solaris.

2021:

Definição da primeira matriz de materialidade da companhia, com desenho de uma agenda estratégica para endereçar os desafios socioambientais.

Revisão do estatuto social para incluir o compromisso multi-stakeholder.

2020:

Adesão à Rede Brasil do Pacto Global.

2019:

Fusão com a Solaris para fortalecendo-se como líder incontestável no mercado de plataformas elevatórias.

2010:

IPO na Bovespa.

2020:

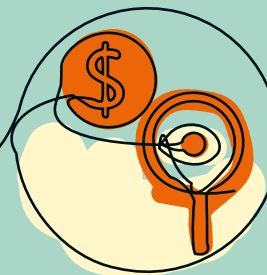
Amadurecimento da gestão da sustentabilidade, com a integração da sustentabilidade à estratégia de longo prazo da Mills.

2010:

Crescimento acelerado no mercado de Infraestrutura e abertura de novas filiais para o mercado de plataformas elevatórias.

**Great Place To Work.****2021:**

Entrada na lista de melhores empresas para trabalhar pelo GPTW pela primeira vez.



2021: Primeiro inventário de emissões de Gases de Efeito Estufa (GEE) segundo o GHG Protocol, conquistando selo bronze.

5 aquisições no mercado de plataformas elevatórias (SK Rental, Altoplat, Rohr, Nest e Tecpar).



2024: Prêmio melhor empresa de locação do mundo no IAPA 2024.

2024: Metas SBTi aprovadas.

2022: Aquisição da Triengel e entrada no mercado de máquinas pesadas.



2022: Primeira turma do Programa Transformar, de impacto social positivo em comunidades.

2024: Aquisição da JM Empilhadeiras e entrada no mercado de intralogística.



2024: Conquista da certificação como B Corp, consolidando uma jornada de impacto social positivo, governança e transparência em sustentabilidade.

Primeiro diagnóstico sobre salário digno com todo o corpo de colaboradores.

Terceiro inventário de emissões de GEE, abrangendo todas as categorias de Escopo 3 aplicáveis ao negócio.

2023: Compromisso de redução de emissões junto à SBTi (Science Based Targets Initiative).

2024: Migração do Almojarifado Central, embarcando a Mills no trilho da Logística 4.0.

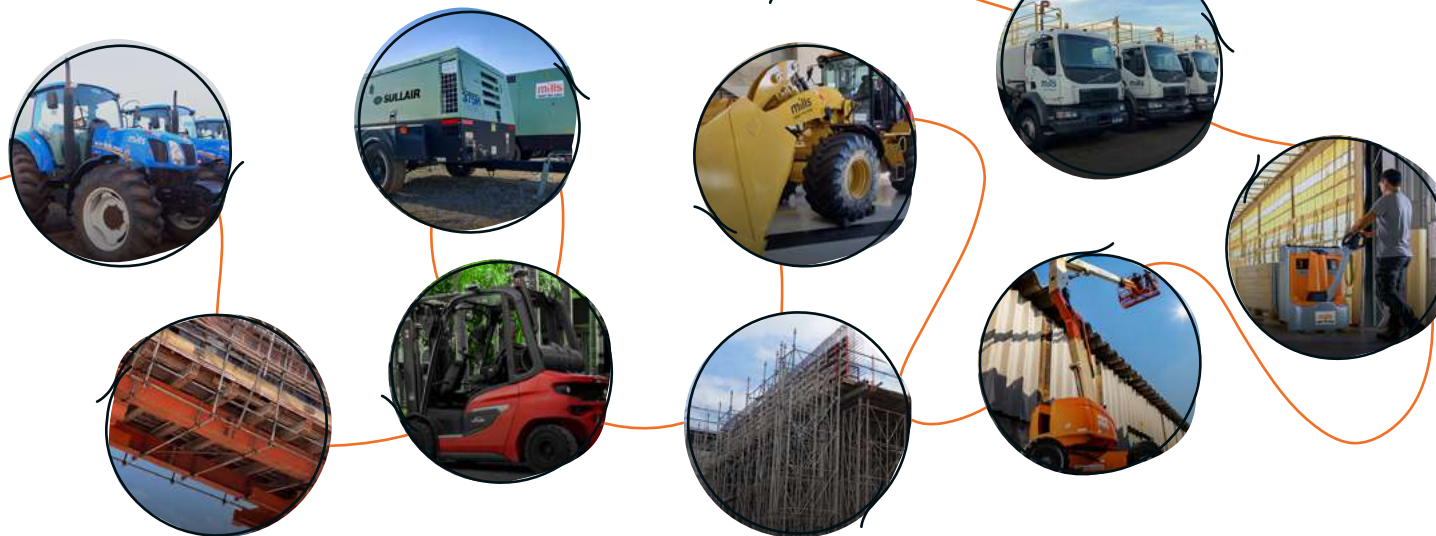
2024: Receita Líquida recorde da Cia.



Expansão Contínua e Áreas de Atuação

Atuamos em mais de 1400 cidades do Brasil, atendendo clientes em diferentes setores econômicos. Investindo em tecnologia, inovação e com um time de especialistas, oferecemos segurança e eficiência com uma ampla variedade de equipamentos:

Por meio de contratos customizados de curto e longo prazo, introduzimos o conceito de mecanização nas operações de clientes e conversão de usuários finais para a estratégia de locação, com a conveniência de ter as demandas por equipamentos em um só lugar, contribuindo com a qualidade e produtividade dos nossos parceiros.



FORMAS

EMPILHADEIRAS

COMPRESSORES

ESCORAMENTOS

TRATORES

TRANSPALETEIRAS

PALETEIRAS

GERADORES

TORRES DE
ILUMINAÇÃOPLATAFORMAS
ELEVATÓRIASCAMINHÕES
ADAPTADOSLINHA
AMARELA

Sustentabilidade integrada ao modelo de negócios

Existimos para oferecer **segurança para sonhar mais alto**, para ser o melhor parceiro de serviços de locação de equipamentos especializados. Esse propósito impulsiona nossos valores e vai muito além dos equipamentos: ele reflete nossa cultura organizacional, voltada para a proteção e o bem-estar das pessoas. Essa visão nos inspira a desenvolver soluções que garantam não apenas eficiência, mas também um ambiente de trabalho mais seguro e humano.

CÓDIGO FONTE

"O desenvolvimento das empresas e o significado do trabalho apoia-se em um trabalho com vocação, em objetivos de justiça social equilibradas com os econômicos, no papel das empresas na construção da sociedade, enfim na contribuição do Grupo Mills para a melhoria do país."

— Cristian Nacht, 1993





Representantes
da Diretoria
e Conselho
da Mills

Nascemos com um propósito alinhado aos princípios que hoje são associados à economia circular e do compartilhamento – **conceitos que são reconhecidos como essenciais para um futuro sustentável.** Nosso modelo de locação não apenas torna as operações de nossos clientes mais eficientes, reduzindo custos com manutenção

e segurança, mas também minimiza o impacto ambiental ao diminuir a extração de matéria-prima e as emissões de gases de efeito estufa. Ao estender o ciclo de vida dos equipamentos e evitar a produção excessiva, contribuimos para um modelo de negócios que equilibra crescimento e responsabilidade, inovação e preservação.

A sustentabilidade sempre esteve em nossa essência, mas reconhecemos que ela é um processo contínuo de evolução. Nosso compromisso social se fortaleceu ainda mais em 1993, quando Cristian Nacht, filho do fundador José Nacht, escreveu o Código-fonte da companhia. Inspirado pelas discussões globais sobre desenvolvimento

sustentável e pela trajetória da empresa, ele consolidou valores que nos guiam até hoje: **crescer de forma ética, inclusiva e atenta às demandas da sociedade**. Esse legado nos impulsiona a inovar constantemente, a trabalhar pelo desenvolvimento e o bem-estar dos nossos colaboradores, a melhorar práticas e construir, todos os dias, um futuro mais sustentável para as próximas gerações.

Em 2024, demos um passo fundamental para reforçar esse compromisso ao estruturar a **Jornada de Sustentabilidade** dentro do nosso **Programa de Excelência**. Com essa iniciativa, tornamos a sustentabilidade um critério essencial na avaliação das nossas unidades, garantindo que práticas ESG estejam integradas ao nosso desempenho operacional e estratégico.

Com isso, consolidamos a Jornada de Sustentabilidade como um pilar essencial para o reconhecimento e a bonificação dos nossos colaboradores. O Programa de Participação nos Lucros de Resultados (PLR) de todos os colaboradores inclui resultados do desempenho sustentável de nossas operações, assegurando que temas ESG sejam parte relevante do nosso sucesso coletivo e incentivos financeiros dos nossos times. Um incentivo concreto para que práticas sejam incorporadas ao nosso dia a dia de maneira estruturada e eficaz.

O novo bloco do programa estabelece metas e indicadores para incentivar práticas sustentáveis em todas as nossas operações. Os principais critérios incluem eficiência energética e hídrica, gestão de resíduos, desempenho em projetos de descarbonização, diversidade e inclusão e impacto social.

PROGRAMA DE EXCELÊNCIA

O **Programa de Excelência** é nossa metodologia de avaliação que mede a maturidade das nossas filiais em aspectos administrativos, operacionais e de segurança. Criamos esse programa para impulsionar a melhoria contínua, estruturando um sistema de pontuação que considera o cumprimento de requisitos essenciais ao longo do ano. Desde sua reformulação em 2023, ampliamos sua abordagem para contemplar integralmente nossos temas materiais.



Segurança, saúde e bem-estar;



Ecoeficiência operacional e soluções sustentáveis;



Desenvolvimento humano, inclusão e equidade;



Governança, transparência e ética;



Gestão do impacto ESG na cadeia de valor;



Relacionamento com as comunidades do entorno.

Essa evolução fortaleceu a **integração da sustentabilidade às nossas operações diárias**, concredendo para todos os nossos colaboradores a contribuição de cada um para o desenvolvimento sustentável da nossa companhia.

Evolução da Estratégia ESG

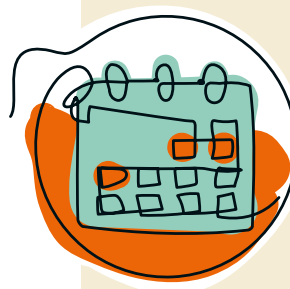
Nos últimos anos, expandimos nossa atuação para novos segmentos, como máquinas pesadas e empilhadeiras, mantendo o nosso compromisso com a descarbonização. Se antes nosso foco estava principalmente na segurança, no desenvolvimento humano e na ecoeficiência, hoje, a **urgência climática global nos leva a colocar a descarbonização no centro da nossa estratégia.**

A expansão da nossa frota trouxe novos desafios ambientais. Quando elaboramos nosso primeiro plano ESG, 40 a 50% da frota de plataformas elevatórias já era elétrica, com a meta de alcançar 60%, o maior número de máquinas elétricas do mercado. No entanto, com a entrada em segmentos de maior demanda energética, como máquinas pesadas, o desafio de redução de escopo 3 se tornou ainda mais relevante.

Como forma de endereçar essa temática, em 2024, tivemos nossas metas da *Science Based Targets initiative* (SBTi) aprovadas, com horizonte temporal para 2033, reforçando nosso objetivo de reduzir as emissões de gases de efeito estufa e contribuir ativamente para a mitigação das mudanças climáticas.

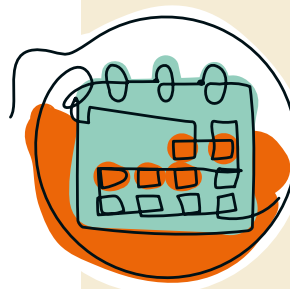
Embora a descarbonização esteja no centro de nossa estratégia ESG, precisamos conciliá-la com as demandas sociais multifacetadas dos diversos territórios onde possuímos operações e com nossos objetivos na promoção da diversidade. Nesse sentido, o Programa de Excelência emerge como uma ferramenta fundamental para apoiar nossas ambições.

Essa jornada demanda o aperfeiçoamento constante de nossa governança da sustentabilidade. Ao longo dos anos, acumulamos aprendizados valiosos que nos ajudam a enfrentar esses desafios com mais maturidade e assertividade. Diante disso, hoje, enxergamos como horizonte de desafios:



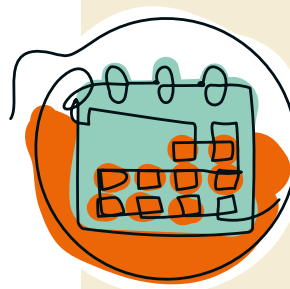
CURTO PRAZO

Investimos em tecnologias e práticas para reduzir ou minimizar a emissão de CO2, como o uso de equipamentos elétricos e híbridos. Estamos realizando a transição de matriz energética das nossas filiais para energia limpa renovável. Também fortalecemos nossa governança corporativa, por meio de canais de denúncia, capacitação em ética e conformidade e programas de treinamento contínuo para segurança dos colaboradores. Além disso, impulsionamos a integração de sustentabilidade ao nosso negócio por meio do Programa de Excelência.



MÉDIO PRAZO

Buscamos consolidar práticas sustentáveis e ampliar nosso impacto social. Destacam-se iniciativas como o Programa TransFormar, que oferece bolsas de estudo para cursos técnicos e profissionalizantes para jovens, além de investimentos em soluções ecoeficientes, em colaboração com fabricantes, clientes e órgãos reguladores.



LONGO PRAZO

Nossa visão é construir uma economia mais inclusiva, equitativa e regenerativa. Isso abrange a inclusão de novas tecnologias, o fortalecimento da governança corporativa com foco na transparência e responsabilidade social e o engajamento de fornecedores, clientes e parceiros em nossos propósitos de sustentabilidade, uma vez que a evolução dessa agenda em nosso setor passa essencialmente por práticas colaborativas de inovação e desenvolvimento.

Fechamento de Ciclo

Diante dos desafios e oportunidades do presente, seguimos evoluindo nossa estratégia para **equilibrar segurança, eficiência e descarbonização**. Em 2025, encerraremos nosso primeiro ciclo de materialidade e entraremos em uma nova fase, revisitando metas e estratégias e aprofundando nosso conhecimento sobre a companhia que nos tornamos — que hoje é maior, mais diversa e mais impactante do que nunca. Crescemos em número de colaboradores, expandimos nossas áreas de atuação e assumimos novas responsabilidades, sempre impulsionados por grandes sonhos.

Também nos tornamos mais sábios na gestão ESG. Aprendemos com cada conquista e com cada obstáculo superado. Nosso amadurecimento se reflete na certificação B, um marco que reforça nossa missão de gerar impacto positivo e que queremos consolidar ainda mais nos próximos anos. Nosso objetivo é ir muito além de impulsionar negócios — buscamos transformar realidades.

Ao longo desse primeiro ciclo de materialidade, estabelecemos metas ousadas e colhemos



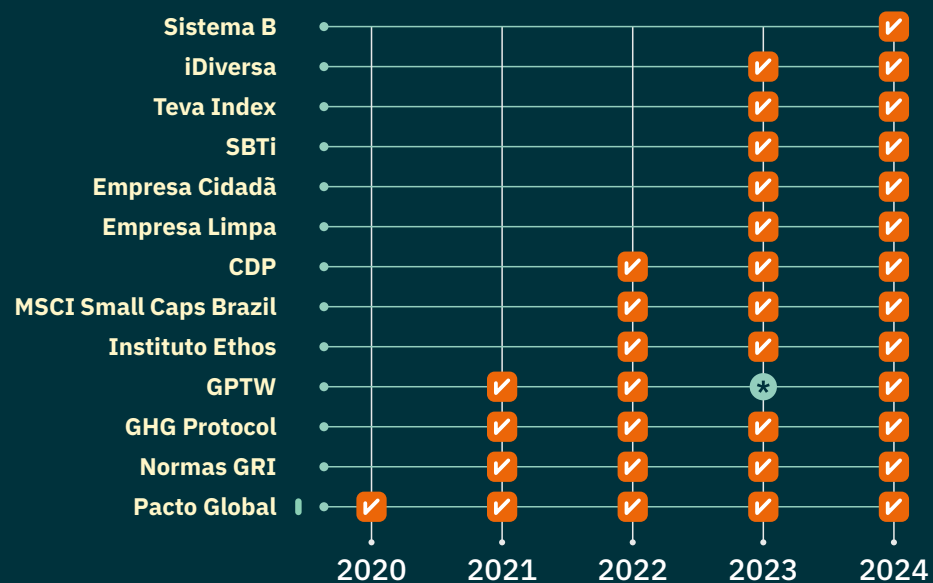
“A Mills sempre acreditou que o verdadeiro progresso só é possível através da valorização do trabalhador, da responsabilidade social, da ética nas relações, da inovação constante e da harmonia entre capital e trabalho, construindo assim um legado de justiça, dignidade e desenvolvimento para todos. Quando ela pluga esse código-fonte na força que o Movimento B tem com a gestão de impacto, co-construímos uma referência para todo o mercado. Ter a Mills como uma Empresa B é uma confirmação ainda maior de que já estamos alinhando o lucro e valor para os acionistas com o impacto positivo dos negócios”.

RODRIGO GASPAR – Co-CEO Sistema B Brasil

resultados significativos. Reduzimos o impacto ambiental de nossas operações, promovemos inclusão e diversidade e fortalecemos nosso papel no desenvolvimento das comunidades onde atuamos. **Mas sustentabilidade não é um destino, e sim um caminho contínuo de aprendizado, evolução e impacto positivo.** Enxergamos a certificação não como um ponto de chegada, **mas um ponto de partida de uma nova jornada, que nos convida a olhar com maturidade os próximos passos.**

Por isso, após cinco anos da definição da nossa primeira materialidade, percebemos que precisamos alinhar as nossas metas de sustentabilidade à nova realidade corporativa e iniciamos ainda em 2024, um exercício de **atualização da materialidade**, que será a nossa prioridade em 2025. Pretendemos concluir o nosso próximo exercício fiscal com uma nova abordagem para as questões sensíveis ao nosso negócio, e contribuir para a transformação positiva para os nossos *stakeholders*.

Evolução de *Standards*



*Trabalhamos na implantação de melhorias identificadas em 2022.

Desempenho Econômico

Destaques financeiros



Receita Líquida recorde de R\$ **1,6 bilhão** em 2024, crescimento de 14% em relação a 2023;



Lucro líquido de R\$ **285,2 milhões** em 2024, com margem líquida de 18,1%;



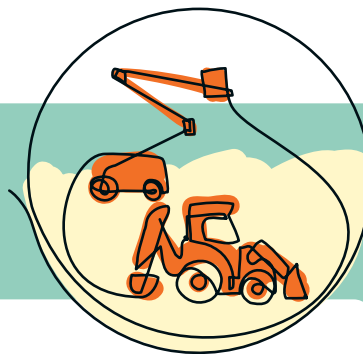
EBITDA Ajustado de R\$ **760,1 milhões** em 2024, 8,5% acima de 2023;

Distribuição do maior valor de proventos da história da Companhia em 2024, totalizando R\$ 143,3 milhões, 98,3% superior ao valor distribuído no ano anterior, totalizando um payout de 50% e um *dividend yield* de 6,36%.

Apesar dos desafios impostos por um cenário macroeconômico complexo, com taxas de juros elevadas e um ambiente competitivo acirrado, mantivemos nossa solidez financeira e nossa capacidade de gerar resultados consistentes. Nossa gestão eficiente de custos, a alavancagem saudável e estratégia de diversificação nos permitiram atravessar as turbulências do mercado e continuar crescendo de forma sustentável.

Nossa **Receita Líquida** atingiu R\$ 1,6 bilhão em 2024. Esse desempenho representa um **crescimento de 14,3%** em relação a 2023, um reflexo direto de nosso compromisso com a excelência e a inovação. Esse avanço foi impulsionado, principalmente, pela expansão da **Receita Líquida de Locação**, que cresceu 4,9% no acumulado de **2024**. Estamos transformando nosso modelo de negócios, ampliando nosso portfólio de soluções multiprodutos e aumentando a participação da receita vinculada a contratos de longo prazo. Com a entrada no segmento de Intralogística, em junho de 2024 e o crescimento em Rental Pesados, a **receita líquida de locação associada a contratos de longo prazo saltou de 33% no 4T23 para 44% no 4T24**.

Seguimos firmes na busca por oportunidades estratégicas, posicionando-nos em segmentos mais resilientes e reduzindo nossa exposição à volatilidade do mercado. Ao diversificar nossa composição de receita, estamos não apenas minimizando riscos, mas também fortalecendo as bases para um **crescimento sólido e sustentável no longo prazo**. Esse é o nosso jeito de construir o futuro com segurança, inovação e visão estratégica!



UNIDADE DE NEGÓCIOS RENTAL

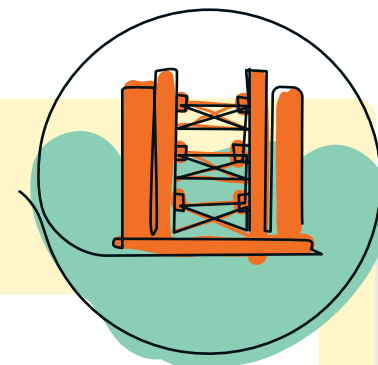
(Leves, Pesados e Intralogística)

A receita líquida atingiu R\$ 1,3 bilhão em 2024, crescimento de 16,2% em relação a 2023. Esse resultado se deve, principalmente, a maior receita de locação no período, refletindo o crescimento de Pesados e da entrada na unidade de negócios de Intralogística. O EBITDA ajustado totalizou R\$ 619,3 milhões em 2024, **um aumento de 10,7% em relação a 2023.**

Os custos aumentaram 40,3% no ano versus 2023, principalmente pela entrada no segmento de Intralogística e crescimento no negócio de Pesados. Tivemos uma redução das despesas SG&A sobre a receita líquida na comparação anual de 25,1% em 2023 para 22,6% em 2024, reflexo das ações de eficiência implementadas e da sinergia entre as unidades de negócio. As despesas SG&A (ex-depreciação), **totalizaram uma redução de 9,8% comparado ao ano anterior,** principalmente devido à redução de outros gastos relacionados a negócios/planejamento.

Concluímos o ano de 2024 otimistas com as perspectivas para setores como agronegócio, florestal e mineração, bem como o progresso positivo dos projetos de infraestrutura, o que nos deixa confiantes no potencial de crescimento contínuo dessa unidade.

Em nossa unidade de negócios de Leves, que se destaca no mercado pela capilaridade das filiais, pela força de logística de peças e pela renovação constante da frota, implementamos diversas iniciativas estratégicas ao longo do ano, com o objetivo de melhorar nossa competitividade e sustentabilidade a longo prazo. Entre elas, destacam-se estudos para expandir o ciclo de vida das máquinas, visando maximizar seu aproveitamento e reduzir custos operacionais, além de **investimentos em melhorias para aumentar a produtividade das operações** e reduzir a indisponibilidade. Essas ações foram importantes para a Companhia reforçar sua posição de liderança diante do aumento da concorrência no mercado nacional. No entanto, ao longo do 4T24, conseguimos fortalecer nosso posicionamento no mercado, recompondo os preços aos patamares anteriores.



UNIDADE DE NEGÓCIOS FORMAS E ESCORAMENTOS

A receita líquida atingiu R\$ 242,5 milhões em 2024, com crescimento de 5,1% ante 2023. Já a receita líquida de locação teve crescimento de 12,8% em relação ao ano anterior. Este aumento na receita é reflexo do maior preço médio praticado no período, seguindo a estratégia da companhia, além do crescimento de projetos registrados no 4T24. A margem bruta permaneceu nos mesmos patamares atingindo 80,2% em 2024. Continuamos com a estratégia de geração de caixa e manutenção da liderança no mercado, **atendendo a grandes projetos e aproveitando as oportunidades de cross-sell** com as demais unidades de negócio da Companhia.



DESEMPENHO FINANCEIRO

Realizamos duas emissões estratégicas de debêntures, totalizando R\$ 900 milhões, com o objetivo de reduzir custos e prazos da dívida, garantindo maior flexibilidade e disciplina de capital para sustentar nosso crescimento. Em um cenário de juros elevados, priorizamos a reestruturação dos passivos, adotando uma gestão eficiente da dívida, buscando melhores condições e alongamento de prazos. **Isso nos permitiu maior previsibilidade financeira e solidez para os próximos anos.**

Vale ressaltar que as emissões realizadas ao longo do ano reforçam o foco na disciplina de alocação de capital e na otimização da estrutura de capital, que resultou na manutenção da alavancagem em patamares saudáveis e abaixo dos covenants estabelecidos, com melhora significativa no prazo médio de pagamento, que encerrou em 3,9 anos, e custo médio da dívida, para CDI+1,6% a.a., redução de 70 bps em relação a 2023.

As emissões de debêntures já incorporam cláusulas rigorosas relacionadas a critérios socioambientais, garantindo o cumprimento de padrões elevados e reforçando nossa transparência e responsabilidade corporativa.





Desempenho Operacional

O ano de 2024 foi marcado por **conquistas estratégicas e avanços financeiros significativos** para a Mills. Nossa entrada para o mercado de intralogística consolidou a nossa posição como uma empresa *one-stop-shop*, ampliando nosso portfólio de serviços e reforçando nosso compromisso com a excelência no atendimento aos clientes. Internamente, implementamos uma reestruturação organizacional voltada para produtividade e sinergia. Unificamos áreas estratégicas, como Controladoria e Planejamento Financeiro, otimizando processos e reduzindo retrabalho.

Com uma estrutura financeira fortalecida, seguimos comprometidos com um crescimento sustentável, mantendo a disciplina de capital e a excelência operacional. Nossa trajetória em 2024 reafirma a capacidade da Mills de evoluir com resiliência e inovação, **preparando o caminho para um futuro ainda mais promissor.**

Essas mudanças refletem nossa busca contínua por eficiência operacional, fortalecimento dos controles internos e maior alinhamento estratégico.

Gestão de Riscos

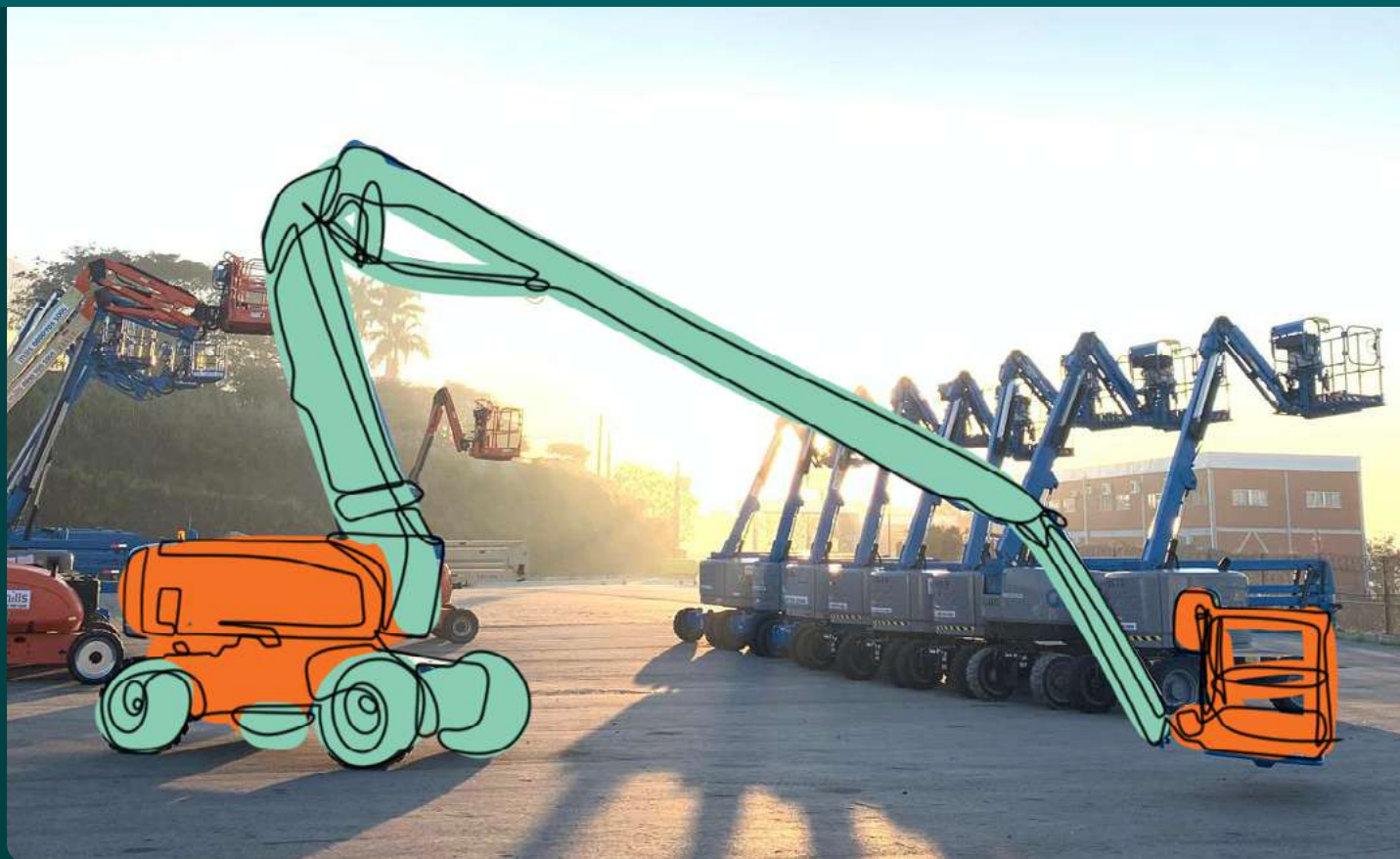
A diversificação estratégica de receitas é um dos pilares fundamentais da nossa gestão de riscos. Buscamos continuamente expandir nossa atuação em setores mais resilientes e alinhados às tendências de mercado, garantindo estabilidade e sustentabilidade financeira no longo prazo. Para isso, **investimos em eficiência operacional e alocação inteligente de capital**, sempre com foco na perenidade do negócio e na geração de valor para nossos *stakeholders*.

Nossa matriz de riscos corporativa, com a qual avaliamos a probabilidade de ocorrência de uma ameaça e seu potencial impacto nas operações, já contempla algumas dimensões de sustentabilidade. No entanto, **com o avanço da emergência climática, estamos cientes dos novos desafios para a nossa gestão de risco**. Em 2025, iniciaremos uma atualização do nosso mapeamento com especial atenção à agenda do clima, com o desenvolvimento de controles internos e políticas que norteiem os novos planos de ação.

Como parte desse movimento, iniciamos, ainda em 2024, um exercício de adequação das nossas divulgações financeiras às novas normas da *International Financial Reporting Standards* (IFRS), o qual finalizaremos em 2025, nos antecipando às novas exigências regulatórias, como a norma da

CVM 193. Para garantir uma transição estruturada e eficiente, iniciamos um processo de mapeamento dos riscos e oportunidades climáticas, contando com o suporte de consultorias especializadas. Essa iniciativa complementa nossa matriz de riscos corporativos e reforça nossa abordagem proativa na identificação e mitigação de riscos climáticos, além do amadurecimento da nossa gestão e compromisso com a transparência.

Embora a mensuração precisa desses impactos ainda represente um desafio para o mercado, seguimos avançando de forma consistente. Nosso objetivo é transformar a gestão de riscos em uma vantagem competitiva, **garantindo que a Mills continue crescendo de maneira sustentável**, preparada para os desafios do futuro e sempre alinhada às melhores práticas de governança e inovação.



Governança



Acreditamos que uma estrutura de governança estável e transparente é essencial para garantir a responsabilidade, a ética e a excelência em nossas ações. Nosso modelo é mais do que um conjunto de regras – **é a expressão do nosso compromisso** com a transparência, a ética e a sustentabilidade, guiando cada decisão rumo a um futuro transformador. Nossa governança é composta por órgãos estratégicos e bem definidos, que desempenham papéis fundamentais no direcionamento e no monitoramento das nossas atividades.

Os principais órgãos são a Assembleia Geral de Acionistas, o Conselho Fiscal, o Conselho de Administração, seus Comitês de Assessoramento e a Diretoria Executiva. As atribuições e

responsabilidades de cada um estão detalhadas em nosso Estatuto Social e orientadas por seus respectivos Regimentos Internos.



Para saber mais sobre nossos documentos de governança, acesse nosso site de RI.

Como uma companhia aberta listada no segmento do Novo Mercado da B3, seguimos os mais altos padrões de governança corporativa. Nossa Assembleia Geral de Acionistas é a instância máxima de decisão, **reafirmando a transparência e a equidade** na relação com nossos investidores.

Nosso Conselho de Administração é formado por oito membros, incluindo dois conselheiros

independentes e três mulheres, uma delas ocupando a posição de Co-Presidente. Eleitos individualmente em Assembleia Geral, os conselheiros possuem mandato de dois anos, com possibilidade de reeleição.

Nosso Conselho é composto por profissionais com formações diversas, garantindo uma visão estratégica e abrangente sobre os desafios, riscos e oportunidades que impactam nosso modelo de negócio. Mais do que um órgão deliberativo, ele é o guardião das estratégias da Mills, da sustentabilidade e da governança corporativa, assegurando que nossas decisões estejam sempre alinhadas às melhores práticas de mercado e **aos pilares econômico, ambiental, social e de governança (ESG).**

Aprimoramento Contínuo

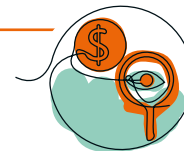
Nosso compromisso com a excelência em governança também se reflete na avaliação periódica do desempenho do Conselho de Administração. A cada mandato bianual, realizamos uma avaliação estruturada, combinando autoavaliação dos membros, avaliação do próprio Conselho, dos Co-Presidentes e dos Comitês. Esse processo inclui questionários e rodadas de conversas, conduzidos pelos Co-Presidentes e pela área de Governança Corporativa, sempre com o objetivo de fortalecer continuamente nossas práticas e aprimorar a atuação dos órgãos e de seus membros.

O CONSELHO DE ADMINISTRAÇÃO É ASSESSORADO POR DOIS COMITÊS:



Comitê de Gente, Gestão e Sustentabilidade

Tem por objetivo (i) recomendar ao Conselho estratégias da área de Gente e Gestão referentes ao desenvolvimento organizacional, planejamento e desenvolvimento de pessoas, remuneração e benefícios dos funcionários e administradores da Companhia; e (ii) assessorar o Conselho na definição de diretrizes que orientam a atuação da Companhia em sustentabilidade, baseadas em uma agenda de desenvolvimento do negócio pautada pela integração entre os aspectos econômicos, ambientais, sociais, de governança (ESG) e de relacionamento com o seu ecossistema.



Comitê de Auditoria, Finanças e Riscos (CAFIR)

Monitora os processos e Demonstrações Financeiras, sistemas de controles internos da Companhia, revisando e avaliando a independência e o desempenho dos auditores independentes, dos auditores internos e revisa as áreas de riscos significativos, monitorando o cumprimento dos requerimentos legais e regulatórios. O CAFIR conta como apoio nas questões de desvios de condutas éticas a temas relacionados ao Programa de Integridade do Comitê de Ética e Integridade, formado por todos os Diretores Executivos, pelo Head da área de Auditoria, Riscos e Compliance e pelo Head da área Jurídica.

A Diretoria Executiva é responsável pela administração cotidiana da Companhia e pela implementação das políticas e diretrizes gerais estabelecidas pelo Conselho de Administração, além da execução do plano de negócios elaborado de acordo com as diretrizes estratégicas.

Nossos diretores, eleitos pelo Conselho de Administração, escolhidos com base em suas experiências profissionais e alinhamento aos valores corporativos da Companhia, conduzem as equipes em suas áreas de atuação.

Ética e Integridade

A ética é um dos pilares fundamentais da nossa cultura, remete às bases firmadas em nosso Código-fonte. Adotamos um conjunto sólido de políticas e procedimentos para prevenir e mitigar situações que envolvam conflito de interesses, garantindo transparência e alinhamento com as melhores práticas de governança corporativa.

Possuímos um arcabouço de políticas e regimentos internos que norteiam a conduta de todos os colaboradores, independente do nível hierárquico:

Política de Transação entre Partes Relacionadas

Norteia a conduta em quaisquer situações envolvendo Conflito de Interesses, aprovada pelo Conselho de Administração, consolida os procedimentos que devem ser seguidos nos negócios da Mills, tanto em operações com partes relacionadas quanto em qualquer contexto que possa representar um potencial conflito de interesse. O objetivo é assegurar transparência para nossos acionistas e para o mercado, garantindo que todas as decisões sejam tomadas com responsabilidade e alinhamento aos interesses da Companhia.

Política de Anticorrupção e Antissuborno

Reforça nossa responsabilidade com a transparência e a integridade em todas as relações. Todos os nossos colaboradores devem atuar de maneira preventiva e proativa, garantindo que suas ações não causem ou sugiram conflito de interesses nas interações com fornecedores, clientes, concorrentes e órgãos públicos.

Código de Conduta e a Política de Segregação de Função e Conflitos de Interesses

Estabelecem diretrizes claras: qualquer situação em que os interesses pessoais dos nossos colaboradores possam interferir no desempenho de suas funções ou entrar em conflito com os interesses da Mills deve ser evitada e reportada pelo Canal de Denúncia.

O descumprimento dessas diretrizes, bem como das leis vigentes, é considerado uma ação contra os interesses da Mills e pode resultar na aplicação de medidas disciplinares, administrativas e legais cabíveis, incluindo:

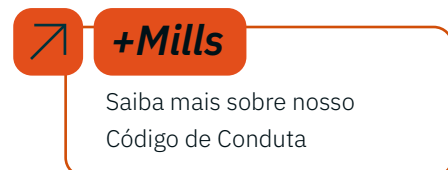
- Advertência (verbal ou formal)
- Suspensão e/ou demissão
- Ações judiciais específicas, conforme previsto na legislação e na nossa Política de Consequências.

Política de Consequências

Garante que todas as deliberações são conduzidas pelo Comitê de Ética e Integridade, considerando sempre a natureza, gravidade e recorrência da infração.

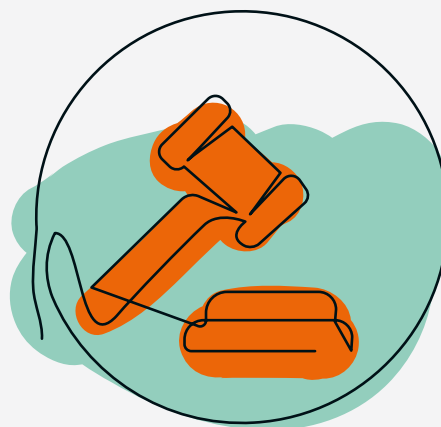
Gestão Transparente e Canal Aberto

Toda e qualquer situação de conflito de interesses deve ser evitada e formalmente declarada à área de Auditoria, Riscos e Compliance, por meio do Comitê de Ética e Integridade. Assim, garantimos que todas as questões sejam tratadas com rigor e transparência, respeitando as diretrizes do nosso Código de Conduta, da Política de Segregação de Função e Conflito de Interesse e da Política de Transações entre Partes Relacionadas.



TRANSPARÊNCIA E GESTÃO DE QUESTÕES CRÍTICAS

Garantimos que as questões críticas sejam comunicadas de forma estruturada e transparente ao Conselho de Administração. Esse processo ocorre por meio de reportes periódicos do Comitê de Auditoria, Finanças e Riscos e do Comitê de Gente, Gestão e Sustentabilidade, que acompanham de perto os temas estratégicos e os desafios da Companhia.



COMPROMISSO COM OS DIREITOS HUMANOS

Em 2024, reafirmamos nosso compromisso com a diversidade, inclusão e integridade. Recebemos sete relatos de discriminação via Canal de Denúncia, todos tratados com rigor e transparência. Dois casos foram confirmados, resultando em demissões por justa causa, enquanto os demais não foram comprovados. Seguimos promovendo treinamentos e ações educativas para fortalecer uma cultura de respeito.

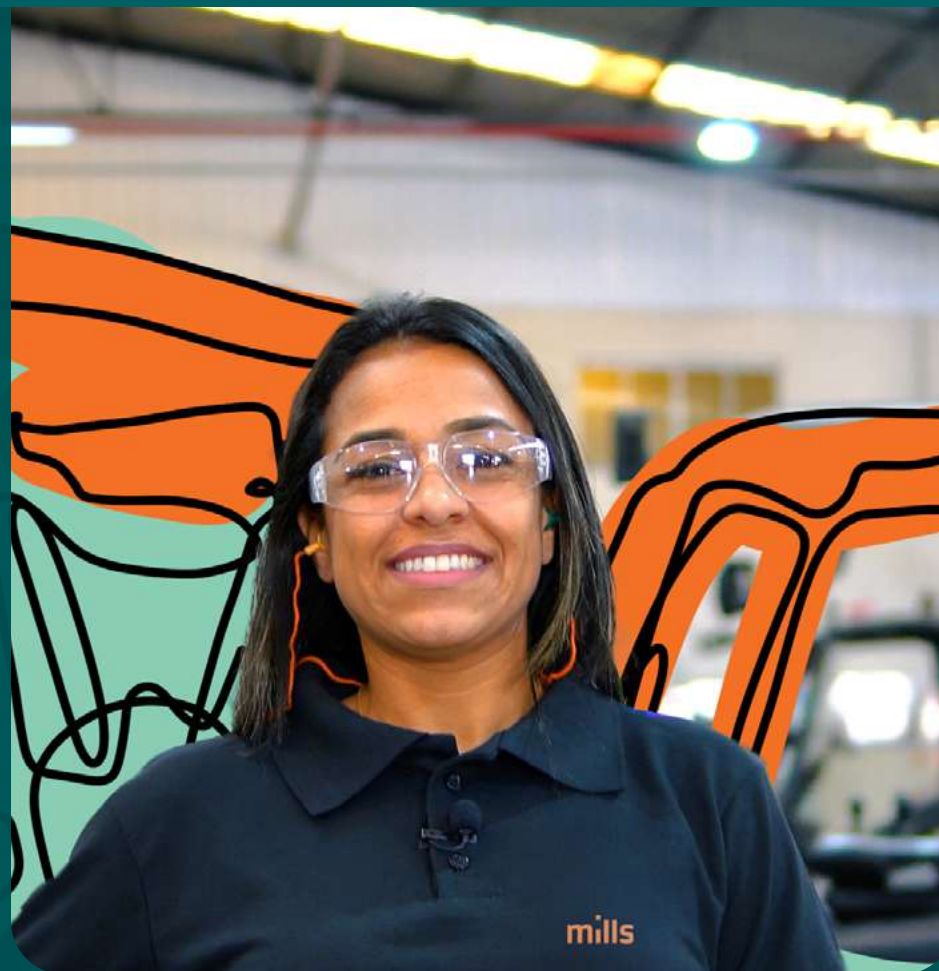
Nas operações, garantimos a ausência de trabalho escravo ou infantil, com processos rigorosos de homologação de fornecedores. Nenhuma empresa da nossa base constava na lista suja do Ministério do Trabalho em 2024. Implementamos medidas concretas, como cláusulas contratuais específicas e treinamentos sobre integridade, assegurando que nossos parceiros compartilhem nossos valores.

Na segurança, todas as equipes terceirizadas seguem nosso Código de Conduta e recebem treinamentos contínuos para agir com responsabilidade. Repudiamos qualquer forma de discriminação e reforçamos a igualdade de oportunidades em toda a nossa cadeia de parceiros.



“Encantar, para nós, é semear a paixão em cada detalhe, cultivando experiências positivas que florescem de dentro para fora.

Começamos nutrindo nossas raízes, valorizando cada colaborador, oferecendo oportunidades e cultivando o respeito. Com essa base sólida, estendemos nossos ramos, contagiando clientes, parceiros e a comunidade. Encantar é a busca incansável pela excelência que nos permite criar laços duradouros e construir relações de confiança. É ir além do esperado, deixando uma marca positiva em cada conexão que criamos. É inspirar e ser inspirado, transformando as relações para que a colaboração e a confiança floresçam.



Encantar

Nossa força

O respeito às pessoas é um valor inegociável, e está integrado à nossa estratégia desde a fundação. Hoje, a nossa força reside em 2241 colaboradores, distribuídos em mais de 60 cidades em todo o País. Da nossa força de trabalho, 90,15% está coberta por acordos de negociação coletiva, 9,85% representa o número de estagiários universitários e técnicos, jovens aprendizes e conselheiros, onde seguimos a CLT e/ou normas internas.

A presença em diversos territórios, com características geográficas, sociais e culturais tão diferentes, nos proporciona uma grande riqueza de saberes e fazeres. **Valorizamos a experiência e o conhecimento de cada colaborador** e acreditamos que a diversidade de perfis e perspectivas nos torna mais fortes, inovadores e preparados para enfrentar os desafios do mercado.

Buscamos criar um ambiente onde cada um se sinta à vontade para expressar suas ideias e contribuir para o sucesso da empresa.

2-7-a: relatar o número total de empregados, discriminando este total por gênero e região

SEXOS GRI	CENTRO-OESTE	NORDESTE	NORTE	SUDESTE	SUL	TOTAL
Feminino	37	78	14	484	53	666
Masculino	153	207	47	1.017	151	1.575
Outro	0	0	0	0	0	0
Não Divulgado	0	0	0	0	0	0
TOTAL	190	285	61	1.501	204	2.241

Seguimos com a perspectiva de expansão das nossas operações, o que nos coloca o desafio de alinhar a nossa cultura para cada novo negócio. Com a expansão para a área de intralogística, adicionamos 360 pessoas ao nosso corpo funcional. Seguimos na integração dessa nova unidade de negócios na Mills, para a aplicação dos nossos treinamentos, capacitações e disseminação da nossa cultura de saúde, segurança e sustentabilidade.



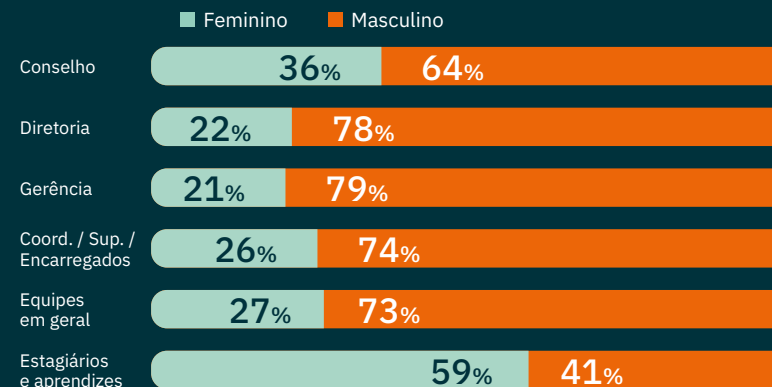
Diversidade

Temos metas ousadas para nos tornarmos uma empresa mais inclusiva. Reconhecemos nossos desafios e revisamos nossas estratégias para construir um ambiente mais plural e acolhedor, comprometido com a diversidade em todas as suas formas. Em 2024, também treinamos toda a liderança da companhia em trilhas de diversidade, preparando-os para serem líderes protagonistas no tema. Esses esforços nos levaram a conquistar avanços significativos: subimos da 9ª para a 7ª posição no Índice TEVA de Mulheres na Liderança em 2024. Além disso, um levantamento realizado pela FGV, em parceria com a Folha de São Paulo, reconheceu a Mills como uma das empresas destaque em diversidade no Brasil. Seguimos, em 2024, pela segunda vez, como a única empresa brasileira do setor a integrar o primeiro índice de gênero e raça da B3.

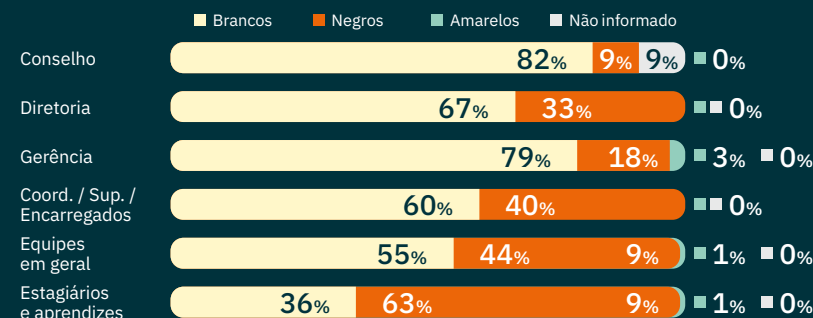
Apesar dessas conquistas, sabemos que ainda há um longo caminho a percorrer para alinhar a nossa realidade aos nossos sonhos. **Em 2025, nosso foco continua em ampliar a diversidade de gênero e raça em diferentes níveis da organização, com um olhar especial nas lideranças.**

Por meio do Programa Transformar, já implementamos turmas afirmativas de gênero e continuamos empenhados em identificar e superar barreiras que dificultam a inclusão da força feminina em nossas operações, utilizando o programa como um aliado nessa empreitada. Em 2025, seguiremos com determinação nessa estratégia, inspirando mudanças positivas e construindo um futuro mais inclusivo. Os comitês de carreira incluem a visão da diversidade em nosso mapeamento de pessoas-chave e potenciais sucessores e novos líderes.

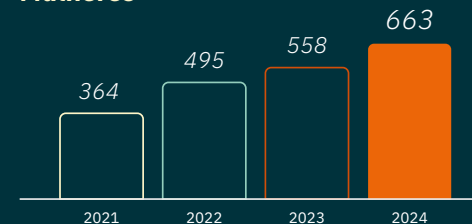
Distribuição de Gênero por nível Hierárquico (em proporção)



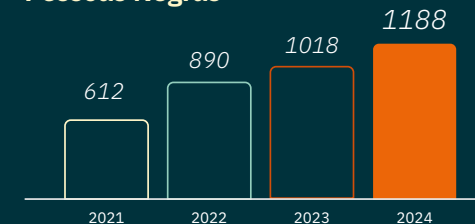
Distribuição de cor/raça por nível Hierárquico (em proporção)



Mulheres



Pessoas Negras



Proporção entre o salário-base e a remuneração recebidos pelas mulheres e aqueles recebidos pelos homens para cada categoria funcional, por unidades operacionais de trabalho

2024			
CATEGORIA FUNCIONAL	SALÁRIO MASCULINO	SALÁRIO FEMININO	PROPORÇÃO SALARIAL
Diretoria	Restrições de confidencialidade		92%
Gerência	Restrições de confidencialidade		96%
Coord./Sup/Enc	Restrições de confidencialidade		119%
Equipe em Geral	Restrições de confidencialidade		106%
Estagiários/Aprendizes	Restrições de confidencialidade		100%

No que tange à equidade salarial, estamos comprometidos em promover a diversidade e a igualdade de oportunidades para todos os nossos colaboradores. Nossos cargos são estruturados com base em referências de mercado, e nossa tabela salarial é definida a partir de análises criteriosas que consideram diferentes setores econômicos, o porte e o perfil da empresa. Antes mesmo da promulgação da Lei nº 14.611, de julho de 2023, já adotávamos boas práticas de equidade salarial entre gêneros. Eventuais diferenças salariais decorrem exclusivamente de fatores como distribuição geográfica ou especificidades da função exercida, jamais sendo influenciadas por gênero, raça, orientação sexual ou qualquer outro fator identitário.



Clique aqui para acessar os relatórios do Ministério do Trabalho sobre igualdade de gênero.

CÓDIGO FONTE

"O meio mais eficaz de atingir nossos objetivos é o "empowerment" das pessoas: dentro e fora da empresa. "Empowerment: uma forma de despertar para a realidade que somos poderosos, que temos habilidades e talentos que são únicos, que somos fundamentalmente bons e que podemos confiar em nós mesmos e uns nos outros, que podemos recorrer a nossa coragem, força interna, criatividade e espontaneidade para fazer uma diferença no mundo"

— Cristian Nacht, 1993



Gestão de Pessoas

Nossas estratégias voltadas para o público interno são discutidas, definidas e monitoradas pelo Comitê de Gente, Gestão e Sustentabilidade (COGGS) e capitaneadas pela diretoria homônima. Nessa instância, deliberamos sobre agenda específica da área, como trilhas de desenvolvimento, planos de carreiras, benefícios e políticas de remuneração.

Em 2024, atualizamos nosso indicador de **Salário Digno**, tema o qual pesquisamos ao longo dos últimos dois anos. Identificamos que **94%** dos nossos funcionários já recebem remuneração digna, conforme as diretrizes da Wage Indicator, metodologia adotada para realização da análise.

Nosso objetivo é que 100% de nossa força de trabalho tenha salário digno e estamos trabalhando em um plano de ação para adequações ao longo de 2025.





Política de Remuneração e Benefícios

Valorizamos os talentos que constroem a Mills todos os dias e, por isso, e buscamos reconhecer, cuidar e promover o bem-estar de nossos colaboradores. Nossa política de remuneração está alinhada aos objetivos estratégicos da Companhia e atua como uma **ferramenta essencial para incentivar o desempenho, fortalecer a cultura organizacional e impulsionar a performance individual e coletiva.** Em 2024, realizamos mais de 500 movimentações por mérito e promoções internas, além de efetivar 50% dos estagiários do nosso programa — resultados que refletem nosso olhar atento ao desenvolvimento das pessoas. No mesmo período, registramos um aumento médio de 10% na remuneração, reforçando nosso compromisso com a valorização de quem contribui diariamente para o crescimento sustentável da Mills.

Com um portfólio abrangente, oferecemos benefícios como assistência médica e odontológica, seguro de vida, auxílio refeição e alimentação, fretado, convênio farmácia, telemedicina, além de programas como *Wellhub*. Também valorizamos momentos especiais com iniciativas como o vale-presente para o nascimento de filhos e os cartões de Natal. Por meio desses benefícios, buscamos não apenas atender às necessidades cotidianas, mas também promover saúde, equilíbrio e satisfação em todas as áreas da vida de nossos colaboradores.



PESQUISA DE CLIMA

Em abril, realizamos a nossa terceira pesquisa de clima GPTW, um instrumento fundamental para nortearmos nossas ações para o público interno. Mantivemos a média dos anos anteriores, registrando um percentual de favorabilidade de 80%, em uma escala de 0 a 100.

Capacitação, atração e retenção dos nossos talentos

Investimos em programas de desenvolvimento e capacitação, oferecendo oportunidades de crescimento profissional e pessoal para todos os nossos colaboradores. Esse é um investimento também no nosso futuro. Queremos ser cada vez mais competitivos e manter os nossos talentos motivados com as oportunidades que criamos.



CHEGAMOS EM
2024 COM OS
SEGUINTE
PROGRAMAS DE
APRIMORAMENTO
PROFISSIONAL:



PROGRAMA EVOLUIR

Acreditamos no poder transformador da educação para mudar vidas e impulsionar carreiras. Por isso, oferecemos subsídios para a educação formal de nossos colaboradores em níveis técnico, graduação, pós-graduação, MBA ou cursos preparatórios para o Encceja. Em 2024, o programa contemplou 124 colaboradores, quase triplicando seu alcance em relação ao ano anterior.



PROGRAMA DE ESTÁGIO

Nosso programa de estágio é projetado para apoiar jovens profissionais em sua jornada, promovendo tanto o desenvolvimento técnico quanto comportamental. Essa abordagem acelera a curva de aprendizado e prepara esses talentos para desafios cada vez maiores.



PROGRAMA DE ACELERAÇÃO

Carreiras ganham um novo impulso! Nosso Programa de Aceleração oferece uma trilha de aprendizado exclusiva para colaboradores identificados como potenciais líderes no Programa de Dialogos de Carreira. Em 2024, 57 colaboradores participaram do programa, com o objetivo de desenvolver as competências de liderança essenciais para gerir nosso negócio e prepará-los para funções estratégicas.



PROGRAMA DE DESENVOLVIMENTO DE LÍDERES (PDL)

Desenvolver líderes é construir o futuro. O PDL é uma jornada de capacitação focada em alinhar habilidades de liderança às estratégias do nosso negócio. Em 2024, capacitamos 86 líderes das áreas corporativas, comerciais e técnicas, abrangendo tanto *soft* quanto *hard skills*, preparando-os para uma gestão inclusiva, produtiva e alinhada aos princípios da Mills.

LÍDER DO FUTURO, PROGRAMA TRINE E ESCOLA MILLS

CHEGAMOS EM
2024 COM OS
SEGUINTE
PROGRAMAS DE
APRIMORAMENTO
PROFISSIONAL:



LÍDER DO FUTURO

O programa Líder do Futuro visa desenvolver uma visão disruptiva e de alto impacto para nossos gestores. Em 2024, 14 líderes participaram das formações Executiva e Comercial promovidas pela consultoria Crescimentum. Este programa é destinado a Gerentes Corporativos, Gerentes e Coordenadores de Filiais, preparando-os para os desafios do futuro com uma mentalidade estratégica e inovadora.



PROGRAMA TRAINEE

Nosso Programa Trainee capacita profissionais para assumirem cargos de gestão por meio de uma trilha estruturada que inclui treinamentos, *job rotation*, imersão nas áreas de negócio e entrega de projetos estratégicos. Desde seu lançamento em 2022, 15 trainees participaram do programa. Em 2024, 7 participantes foram efetivados e ocupam posições de liderança e análise de negócios, destacando o sucesso da iniciativa.



ESCOLA MILLS

A Escola Mills é mais do que uma plataforma de aprendizado – é uma ponte para o desenvolvimento. Ela oferece cursos, materiais de apoio, palestras e uma midiateca com conteúdos sobre nossos segmentos de atuação, como Formas e Escoramentos, Rental, Saúde, Segurança e Meio Ambiente (SSMA) e desenvolvimento individual. Além disso, os colaboradores podem acompanhar suas trilhas de capacitação e revisar conteúdos sempre que necessário, garantindo um aprendizado contínuo.

PROGRAMA EVOLUIR, PROGRAMA DE ESTÁGIO, PROGRAMA DE
ACELERAÇÃO E PROGRAMA DE DESENVOLVIMENTO DE LÍDERES (PDL)

Horas de Treinamento

2024	
GÊNERO	MÉDIA DE HORAS DE CAPACITAÇÃO
Masculino	41
Feminino	28
CATEGORIA FUNCIONAL	MÉDIA DE HORAS DE CAPACITAÇÃO
Diretoria	20
Gerência	56
Coordenadores, supervisores e encarregados	51
Equipes em geral	35
Estagiários e aprendizes	37



Programas de Assistência para Transição de Carreira

Pensamos no futuro dos nossos colaboradores em todas as etapas da jornada profissional. Para aqueles com mais de 10 anos de empresa, oferecemos suporte no momento de transição de carreira devido à aposentadoria ou rescisão.

**+Mills**

Clique aqui para
mais informações.

Saúde, Segurança e Bem-Estar

A segurança e o bem-estar estão no centro de tudo o que fazemos. Nosso Sistema de Gestão de Saúde e Segurança do Trabalho (SSO) vai além de padrões técnicos: é uma expressão do nosso compromisso inabalável de proteger colaboradores, contratados, terceirizados, temporários e estagiários, impactando positivamente também nossos clientes. Com abrangência territorial que cobre todas as filiais e unidades corporativas, o sistema integra processos fundamentais, como a identificação de perigos, a análise e controle de riscos, a prevenção de acidentes e a gestão de emergências, garantindo ambientes de trabalho seguros e acolhedores. Todas as ações seguem um alinhamento primordial com o propósito da companhia e são norteadas pela Política de Saúde, Segurança e Meio Ambiente, que tem como pilares:



Proteger vidas e promover saúde ocupacional;



Cumprir rigorosamente legislações vigentes e nosso Código de Conduta;



Engajar colaboradores em treinamentos, encontros e ações práticas de prevenção;



Minimizar impactos ambientais e gerenciar recursos com responsabilidade;



Divulgar amplamente essa política para conscientizar e capacitar toda a equipe.



TRANSFORMAÇÃO POR MEIO DA FORMAÇÃO

Em 2024, ampliamos significativamente os treinamentos focados na percepção de riscos e permissão de trabalho, além de capacitações normativas como NR-12 e NR-35. Foram 7.552 horas investidas em desenvolvimento, fortalecendo a segurança e a confiança do nosso time operacional.

Para atender os propósitos estabelecidos pela política, dispomos de um conjunto de padrões, procedimentos e ferramentas, dentre as quais:



Capacitação: Programas como *Onboarding Técnico*, *Integração SSMA*, *Escola Mills* e *Capacitação Externa* preparam nossos colaboradores para atuar de forma segura e consciente.



Report: O canal “*Fale na Boa*” promove a comunicação aberta e anônima, permitindo o relato de incidentes e incentivando melhorias contínuas.



Prevenção: Atividades como *Permissão de Trabalho*, *Diálogo Diário de Segurança (DDS)* e *Paradas de Saúde, Segurança e Meio Ambiente (SSMA)* reforçam nossa cultura de segurança.



Ação Reativa: Checklists bimestrais de segurança garantem o monitoramento constante, enquanto relatórios de análise detalhada trazem aprendizados essenciais para o futuro.



CULTURA DA SEGURANÇA

Reforçamos continuamente a nossa cultura de segurança, que permeia nossas operações em todas as unidades de negócio. O alinhamento entre nosso sistema de gestão de segurança com a ferramenta preventiva “Fale na Boa” nos levou a resultados recordes de redução de taxa de frequência e do número absoluto de acidentes em 2024.

Além disso, seguimos incentivando a percepção ativa de risco por parte dos nossos colaboradores e incorporamos metas de engajamento ao Programa de Excelência, reforçando a importância da participação de nossos times para fomentar essa cultura.

GESTÃO PROATIVA DE SEGURANÇA E MEIO AMBIENTE COM O “FALE NA BOA”

Desde sua implementação, o “Fale na Boa” tem sido fundamental na identificação de melhorias, na análise de riscos e na construção de um ambiente de trabalho mais seguro. Esse canal anônimo permite que todos os colaboradores, incluindo terceirizados e estagiários, reportem incidentes de segurança, quase acidentes e condições de risco, possibilitando a identificação proativa de melhorias. A ferramenta possibilita a gestão eficiente de incidentes, com análise detalhada dos relatos, definição de planos de ação corretivos e acompanhamento contínuo.

Cada relato é analisado pela equipe de SSMA, que define e acompanha planos de ação corretivos e preventivos. Para incidentes mais graves, um comitê especializado conduz investigações detalhadas, garantindo medidas eficazes para mitigação de riscos.

Complementando essa estratégia, disponibilizamos **kits ambientais** nas áreas com maior exposição a incidentes. Compostos por mantas absorventes, turfa, travesseiros e cordões de contenção, esses kits permitem uma resposta imediata a ocorrências, minimizando impactos ambientais e operacionais. Todas as ações tomadas são registradas no “Fale na Boa”, onde os Analistas de SSMA avaliam os relatos e implementam medidas preventivas.

Essa metodologia assegura aos trabalhadores o desligamento adequado e sinalização de equipamentos durante a manutenção, por exemplo, evitando seu o acionamento ao longo da atividade. Iniciamos a implementação deste procedimento de segurança em seis filiais da Rental Leves em 2024, com previsão de implementação em todas as filiais em 2025.



Outros importantes projetos impulsionaram nossos resultados positivos em segurança, como a realização das Paradas de SSMA, com nove eventos realizados em 2024, contando com mais de 60% de aderência do time operacional e a SIPAT, que contou com palestrantes de grande visibilidade nacional, mesas redondas e o lançamento do projeto LOTO, um procedimento de segurança que visa prevenir acidentes no ambiente de trabalho, evitando a liberação inesperada de energia em máquinas e equipamentos.

O projeto já trouxe benefícios importantes, como a redução do nosso número de acidentes com afastamento.

Além disso, pensando em melhorar a usabilidade e o bem-estar dos nossos colaboradores em relação aos uniformes e EPIs, reestruturamos todas as peças, com destaque para a implementação do boné casquete, trazendo mais conforto e adequação às atividades realizadas.

Para os casos de acidentes, contamos com um fluxo de comunicação ágil

e abrangente, além de um comitê especializado que conduz investigações detalhadas, elabora medidas corretivas e define planos de ação específicos.

A gestão desses planos é feita pelo nosso time de SSMA, que assegura a eficácia das medidas adotadas e mantém índices de resolução acima de 90%.

Com esses esforços, estamos entre os principais *players* globais em segurança, com índices de acidentes consistentemente baixos.

Taxa de frequência de acidentes

EMPRESAS DE RENTAL	TAXA DE FREQUÊNCIA
Player 1 - Nacional	1,88
Player 2 - Global	3,75
Player 3 - Global	3,81
mills	3,99
Player 4 - Global	10,7
Player 5 - Nacional	13,24

Com base no nosso compromisso com a segurança, alcançamos marcos significativos em 2024:

Horas trabalhadas: 5,3 milhões;

Acidentes de comunicação obrigatória: Apenas 3;

Acidentes típicos com afastamento: 24 (índice: 4,45);

Acidentes de trajeto com afastamento: 15 (índice: 2,78);

Acidentes com veículos com afastamento: 2 (índice: 0,37).

Além disso, não registramos óbitos ou acidentes graves.

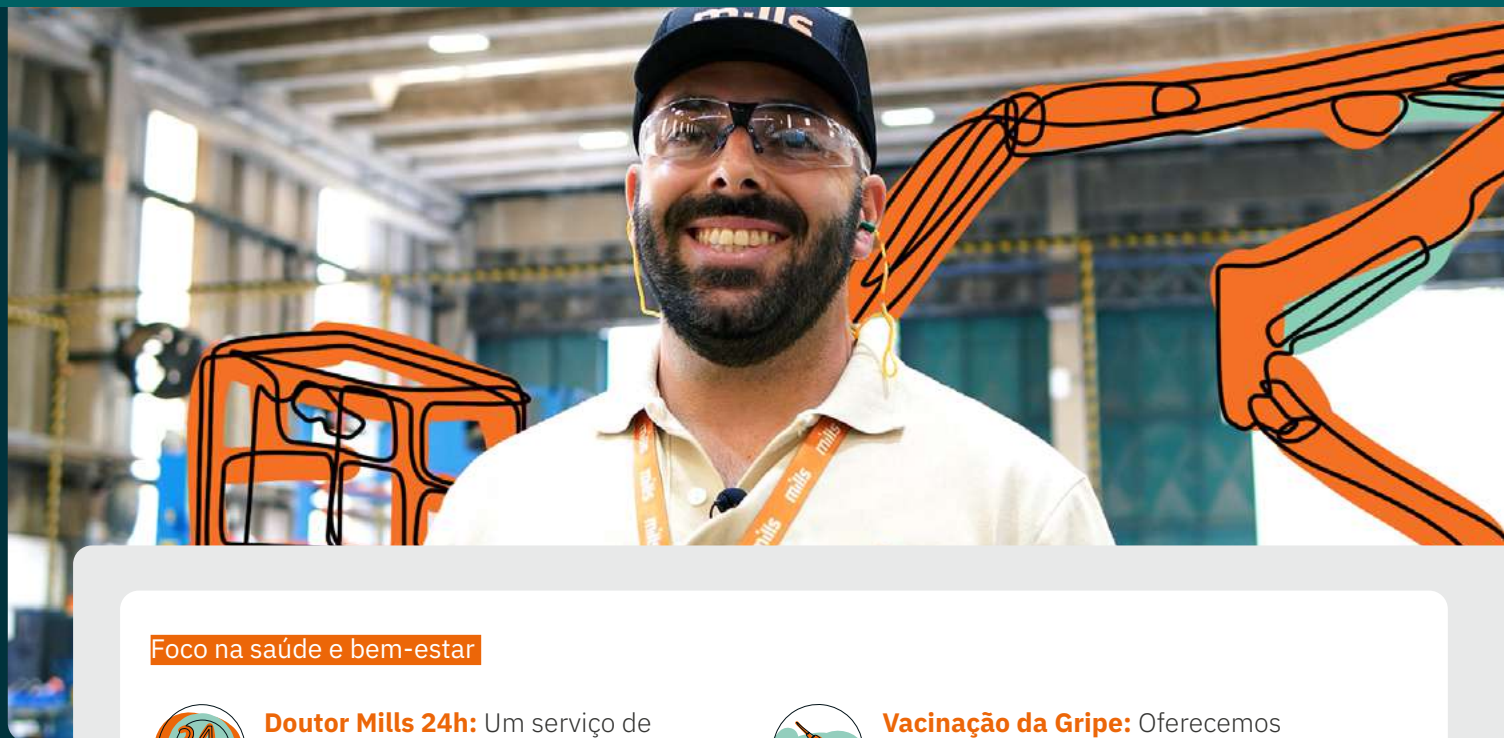
*acidente grave: acidentes de trabalho com consequência grave (exceto óbitos) - NBR 14280

CUIDAR ALÉM DO AMBIENTE DE TRABALHO

Contamos com um especialista que supervisiona programas e indicadores de saúde, gerenciando diretamente questões médicas para oferecer serviços de excelência. Em todas as unidades, a CIPA fortalece a prevenção de acidentes e doenças ocupacionais por meio de reuniões mensais, promovendo um ambiente seguro e saudável. Queremos inspirar nossos colaboradores a atuar com confiança, sabendo que a preservação da vida e o bem-estar são nossas maiores prioridades.

Além disso, criamos comitês formais que desempenham um papel vital em nossa abordagem integrada.

A saúde dos nossos colaboradores é prioridade absoluta. Com assistência médica integral para trabalhadores e dependentes – sem mensalidades e com teto para coparticipações – garantimos acesso a cuidados de qualidade. Casos especiais são acompanhados de perto por profissionais especializados, oferecendo suporte personalizado.



Foco na saúde e bem-estar



Doutor Mills 24h: Um serviço de telemedicina inovador, gratuito e acessível, para consultas médicas e suporte nutricional, obstétrico ou esportivo a qualquer hora.



Vacinação da Gripe: Oferecemos vacinação gratuita contra a Influenza, demonstrando nossa preocupação com a saúde preventiva.



Gestão de afastados: O acolhimento é uma etapa essencial. Orientamos colaboradores e gestores durante afastamentos, facilitamos o retorno ao trabalho e oferecemos apoio psicossocial quando necessário.



Ginástica laboral e bem-estar: Com aulas semanais online, promovemos saúde física e prevenimos lesões relacionadas ao trabalho. Iniciativas como o *Wellhub* oferecem acesso a academias e aulas virtuais, ampliando as opções de cuidado com o corpo e a mente.



Licença paternidade: Somos integrantes do Programa Empresa Cidadã desde 2023, estendendo as licenças-maternidade para 180 dias e as licenças paternidade para 20 dias. Essa iniciativa reflete nossa dedicação à criação de um ambiente que valoriza as pessoas e o fortalecimento de laços familiares. Em 2024, 100% das mulheres e 85% dos homens fizeram adesão à licença estendida.

Clientes: Crescendo Juntos com Propósito

Atendemos, hoje, a um impressionante portfólio de 8 mil contratos – um marco que nos enche de orgulho. O salto de contratos em 2024 reflete nosso compromisso em entregar valor, encantar e superar as expectativas de cada cliente. Essa trajetória nos trouxe aprendizados valiosos, reforçando a importância de estarmos sempre próximos, compreendendo suas necessidades e oferecendo soluções que fazem a diferença.



Sustentabilidade como Diferencial

Nossos clientes, especialmente grandes organizações, estão cada vez mais comprometidos com práticas sustentáveis – e exigem o mesmo de seus parceiros. Essa mudança global nos inspira a ir além. **Para nós, sustentabilidade não é apenas uma exigência do mercado, mas uma oportunidade de crescimento conjunto,** baseada em responsabilidade e propósito.

Embora a pauta ESG nem sempre seja o fator decisivo para todos, ela se tornou um diferencial competitivo para nós. Criamos valor ao integrar sustentabilidade à produtividade, custos e eficiência. Nosso objetivo é claro: transformar práticas sustentáveis em resultados concretos, que impulsionam a competitividade dos nossos clientes.

Nosso time de Key Account monitora práticas de grandes clientes na agenda ESG, gerando conexões que são um diferencial competitivo, ao encontrar

oportunidades de colaborarmos em projetos e ações conjuntas. Alguns exemplos dessa integração são nosso apoio aos inventários de emissões dos clientes, uma vez que monitoramos toda a pegada de carbono dos nossos equipamentos, nossa calculadora de CO2, que apoia os clientes na tomada de decisão mais alinhada com seus objetivos sustentáveis, ou mesmo turmas do nosso Programa Transformar apoiadas por parceiros que tem o propósito de gerar transformação social junto conosco.



Criamos valor ao integrar sustentabilidade à produtividade, custos e eficiência.

Inovação e Tecnologia a Serviço do Futuro

Sabemos que nossos clientes buscam soluções cada vez mais tecnológicas e sustentáveis. Por isso, seguimos investindo fortemente na eletrificação da frota de plataformas elevatórias, e em tecnologias inovadoras, como baterias de AGM e de lítio.

Adaptamos nosso portfólio para entregar sempre o melhor desempenho, unindo eficiência e compromisso ambiental.

Na unidade de negócios de Rental Pesados, em 2024, inovamos ao lançar um relatório exclusivo para nossos clientes, baseado na telemetria de nossos equipamentos. Essa ferramenta fornece uma visão detalhada sobre a ociosidade das máquinas, ajudando a otimizar operações e reduzir desperdícios. Em algumas operações, de 20% a 35% do tempo os equipamentos permanecem ligados sem atividade produtiva, resultando em custos elevados de combustível e emissões desnecessárias de carbono. Agora, oferecemos um caminho eficiente para reduzir esses impactos.

Outro grande avanço foi a construção de nossa nova base em Sumaré/SP, iniciada em 2023 e com operação prevista para 2025. Esse hub estratégico impulsionará nossa eficiência logística e reforçará nosso compromisso com inovação e sustentabilidade, garantindo um atendimento ágil e eficaz em todo o Brasil.

Inspirando Mudanças, Gerando Valor

Nosso propósito vai além de atender demandas – queremos inspirar mudanças e construir um legado sustentável. Transformamos práticas ESG em vantagens competitivas, criamos soluções que reduzem custos, aumentam a eficiência e impulsionam a inovação. Independentemente de o cliente estar focado em ESG ou guiado por outros critérios, queremos que ele perceba, na prática, os benefícios diretos de nossas iniciativas.



Fornecedores: Parcerias que Impulsionam a Sustentabilidade

*Construir
um futuro mais
sustentável exige
colaboração
e alinhamento
de valores.*



Acreditamos que construir um futuro mais sustentável exige colaboração e alinhamento de valores. Por isso, buscamos envolver nossos fornecedores em nosso propósito, promovendo segurança, transparência e ética em todos os nossos negócios. Essa abordagem não apenas fortalece nossas relações comerciais, mas também mitiga riscos de compliance e assegura uma gestão eficiente de recursos, garantindo o atendimento às nossas necessidades com responsabilidade e integridade.

Integridade e Sustentabilidade

Utilizamos uma ferramenta avançada de avaliação de fornecedores, que analisa critérios de integridade, impactos ambientais e embargos. Em 2024, avaliamos um total de 1.820 fornecedores, e nenhum apresentou irregularidades. Além disso, na etapa de cadastro, não identificamos nenhuma irregularidade nos critérios avaliados. Para avançar na nossa gestão de sustentabilidade, temos como desafio a sistematização das informações sobre a gestão da sustentabilidade e a exposição ao risco dos nossos clientes.

Identificamos como impacto ambiental potencial em nossa cadeia de fornecedores o atendimento à legislação ambiental, o correto uso e descarte de materiais e o risco de acidentes em fornecedores. Também elencamos seis novos fornecedores cuja atividade poderia representar impactos ambientais no setor de coleta de resíduos. Para esses casos, conduzimos um processo rigoroso de verificação, analisando toda a documentação necessária para assegurar a conformidade com a legislação vigente e nossos padrões de sustentabilidade e integridade.



Avaliação ESG

Avaliamos nossos fornecedores também por meio de um questionário ESG, utilizando a mesma ferramenta da área de Compliance.

O questionário ESG considera critérios essenciais para uma gestão responsável, como ações em sustentabilidade, realização de inventários de Gases de Efeito Estufa (GEE), respeito aos direitos humanos e promoção da diversidade.

Atualmente, não possuímos um processo estruturado de acompanhamento ou desenvolvimento de fornecedores com base na análise de impactos socioambientais. No entanto, seguimos comprometidos em aprimorar continuamente nossas práticas e fortalecer o engajamento de nossos parceiros na jornada rumo a um futuro mais sustentável. Esse é um de nossos objetivos para 2025.

Em 2024, avaliamos um total de 1.820 fornecedores, e nenhum apresentou irregularidades em critérios ambientais e embargos.



Engajamento

A gestão efetiva de *stakeholders* é uma ferramenta indispensável para a nossa estratégia corporativa. Essa prática nos permite não apenas gerenciar riscos, mas também capturar oportunidades em diferentes frentes, considerando a diversidade dos públicos com os quais interagimos. Ao engajar cada grupo, promovemos a melhoria contínua de políticas e práticas, fortalecendo nossa atuação como uma empresa responsável e alinhada às melhores práticas.

Consideramos como *stakeholders* todos os públicos com os quais nos relacionamos:



Administradores



Colaboradores



Clientes



Fornecedores



Comunidades



Investidores

Em 2024, realizamos mais de 200 reuniões com o mercado e participamos de eventos promovidos por bancos, instituições financeiras e influenciadores digitais, ampliando a visibilidade da Mills e criando espaços para interação com acionistas e interessados. Cumprimos rigorosamente as obrigações de divulgação da Comissão de Valores Mobiliários (CVM) e realizamos a Assembleia Geral anualmente, atendendo à Lei das S.A. e aos critérios do segmento Novo Mercado, que exige os mais altos padrões de governança e transparência.

“Transformar, para nós, significa assumir a responsabilidade de sermos mais do que uma empresa – sermos agentes de mudança.”

É unir inovação e propósito para criar impacto real, proporcionando segurança para que pessoas, comunidades e sonhos alcancem novas alturas.”

Transformar

CÓDIGO FONTE

“O desenvolvimento das empresas e o significado do trabalho apoia-se em um trabalho com vocação, em objetivos de justiça social equilibradas com os econômicos, no papel das empresas na construção da sociedade, enfim na contribuição do Grupo Mills para a melhoria do país.”

– Cristian Nacht, 1993





Ambiente

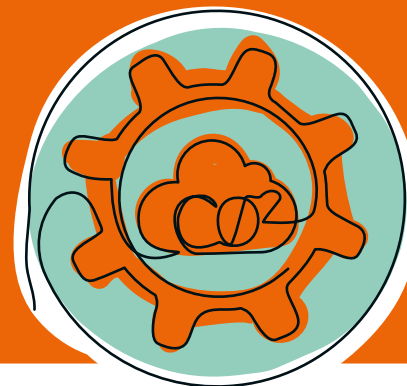
A dinâmica da nossa operação está associada à economia do compartilhamento, reduzindo emissões e demais impactos socioambientais associados à produção dos equipamentos. Esse modelo de negócios, adotado desde o nascimento da Mills, nos coloca como pioneiros nessa visão de sustentabilidade associada à redução da pegada ambiental dos setores aos quais prestamos serviços.

Em 2024, seguimos com os nossos compromissos de aperfeiçoar a nossa gestão em sustentabilidade ambiental. Nos últimos três anos, ampliamos ainda mais nossa atuação, verticalizando o negócio e entrando em novos segmentos. Esse movimento nos levou a uma reflexão sobre a **importância da ecoeficiência e da descarbonização nesse nosso novo cenário.**

Pelo quarto ano seguimos com a realização do nosso inventário de emissões, conforme GHG Protocol, aprimorando a cada ciclo a acuracidade das informações e considerando todos os escopos e categorias aplicáveis ao nosso negócio, para atender aos padrões internacionais e fortalecer nosso compromisso com a SBTi. Cientes do desafio que a gestão das emissões impõe, reforçamos a transparência dos indicadores via *Carbon Disclosure Project* (CDP) e desenvolvemos um **programa de descarbonização, demonstrando nossa responsabilidade ambiental e nosso compromisso com um futuro mais sustentável.**

Emissões

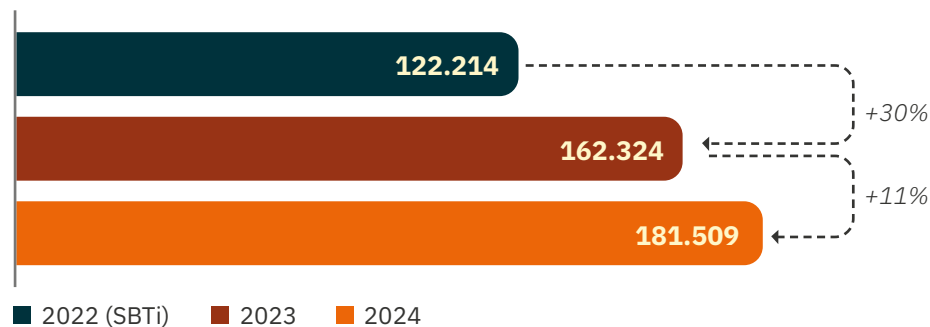
A gestão das emissões é uma prioridade estratégica para nós. Em 2024, seguimos aprimorando nossos processos de monitoramento, transparência e mitigação dos impactos ambientais associados às nossas operações. Além de adotar boas práticas e investir em tecnologias mais eficientes, assumimos compromissos alinhados com as melhores referências do mercado e trabalhamos em novos projetos para reduzir nossa pegada de carbono.



Mantivemos, em 2024, um padrão de inventário abrangente, cobrindo todos os escopos e categorias aplicáveis ao nosso setor, de acordo com o GHG Protocol. Durante esse período, registramos 181.509 tCO₂e, um aumento de 11% em relação ao ano anterior. Esse indicador refletiu o **crescimento da unidade de Rental Pesados e a inclusão integral das operações da nossa nova unidade de Intralogística** adquirida no período, que impulsionou nossa capacidade operacional.

Ao analisarmos os dados excluindo essa nova unidade, identificamos **avanços significativos nos nossos projetos de redução de emissões**. No Escopo 1, conseguimos manter os mesmos níveis de emissão do período anterior, com uma pequena redução de 0,3%, mesmo com o crescimento da nossa operação e receita. Destacamos uma redução de 21% nas emissões provenientes da combustão móvel, um resultado direto da ampliação do uso de biocombustíveis em nossa frota de veículos de atendimento técnico. Entretanto, enfrentamos desafios significativos relacionados às emissões decorrentes do uso de ar condicionado em equipamentos pesados, o que reforça a necessidade de soluções mais eficientes nesse aspecto.

Emissões totais (tCO₂e)



Em relação ao consumo de energia, observamos um aumento de 54% nas emissões, apesar do crescimento de apenas 13% no consumo, reflexo também da expansão das nossas operações. Esse aumento está diretamente relacionado à variação dos fatores médios de emissões do Sistema Interligado Nacional (SIN), que passaram de 0,0385 tCO₂e/MWh em 2023 para 0,0545 tCO₂e/MWh em 2024, um incremento de 42%.

Como parte da nossa estratégia de transição para uma matriz energética mais limpa, alcançamos um marco significativo em 2024: 40% das nossas filiais passaram a ser abastecidas por energia renovável por meio da Geração Distribuída. Essa iniciativa contribuiu para a redução de aproximadamente 11 tCO₂e em nossas emissões anuais. Além disso, estamos em processo de transição energética das nossas unidades em alta tensão, por meio do Ambiente de Contratação Livre, com previsão de conclusão da migração em julho de 2025. Ademais, reforçamos nosso compromisso com a transição energética ao garantir que toda a energia consumida ao longo do ano seja certificada com IREC (*International Renewable Energy Certificate*).

No Escopo 3, tivemos um aumento de cerca de 12%, associado ao nosso crescimento operacional, já que 2024 foi um ano marcado por aquisições estratégicas e aumento na locação dos nossos equipamentos.

Emissões Relativas /tco2 por receita líquida MM

	2022	2023	2024	VAR%
F&E	15	14,2	17	19%
Leves	105	86,1	73	-15%
Pesados	1.058	552,7	379	-31%
Intralógica	-	-	36	-

Melhoramos em 7% nossa relação de emissões relativas, considerando o quanto emitimos de toneladas de co₂ por receita gerada.

Esse é um dado muito importante que significa que geramos mais eficiência em nosso negócio. Emitimos menos enquanto geramos maior valor econômico.

Essa relação foi bastante positiva em nossa unidade de Rental Pesados, com redução de 31% na intensidade das emissões.

Emissões Relativas / tco2 por receita líquida MM

2023	2024	var
118,3	110,5	-7%

Para enfrentar o desafio da descarbonização de forma estruturada e alinhada às melhores práticas globais, em 2024, tivemos nossas metas da *Science Based Targets initiative* (SBTi) aprovadas, estabelecendo um compromisso sólido com a redução das emissões de gases de efeito estufa. Ainda em 2024, reavaliamos e ajustamos nossas emissões do ano base 2022 no Registro Público de Emissões, permitindo um acompanhamento mais preciso da nossa evolução e fortalecendo ainda mais nossas ações.

Com um horizonte temporal definido até 2033, **reforçamos nossa ambição de liderar a transição para uma economia de baixo carbono no setor**, implementando ações que impulsionem a mitigação das mudanças climáticas. Esse marco reflete não apenas nossa responsabilidade ambiental, mas também nosso compromisso estratégico em alinhar o crescimento do negócio a uma agenda sustentável e inovadora.

METAS SBTI APROVADAS:

ESCOPO 3

REDUZIR

54,6%

DE CO₂ DAS EMISSÕES
ABSOLUTAS

ESCOPO 1 E 2

PARÂMETROS DAS METAS SBTI
EM RELAÇÃO AO ANO BASE 2022

REDUZIR

32,5%

DE CO₂ DAS EMISSÕES
ABSOLUTAS DAS
ATIVIDADES DE RENTAL
LEVES E FORMAS
& ESCORAMENTOS.

ENGAJAR

55%

DOS FORNECEDORES DE
PESADOS TERÃO METAS
SBTI APROVADAS, COM
BASE EM CUSTOS EM
BENS DE CAPITAL

FORNECEDORES

Com base nas emissões de 2024 e considerando nossas metas já aprovadas, temos um grande desafio pela frente: reduzir em 69% as emissões dos Escopos 1 e 2 considerando todas as áreas de negócios até 2033.

No Escopo 3, também com base nas emissões de 2024, avançamos no cumprimento da meta nas áreas de Leves e F&E. Agora, nosso próximo passo é reduzir 27% dessas emissões até 2033, tomando como referência o ano-base de 2022.

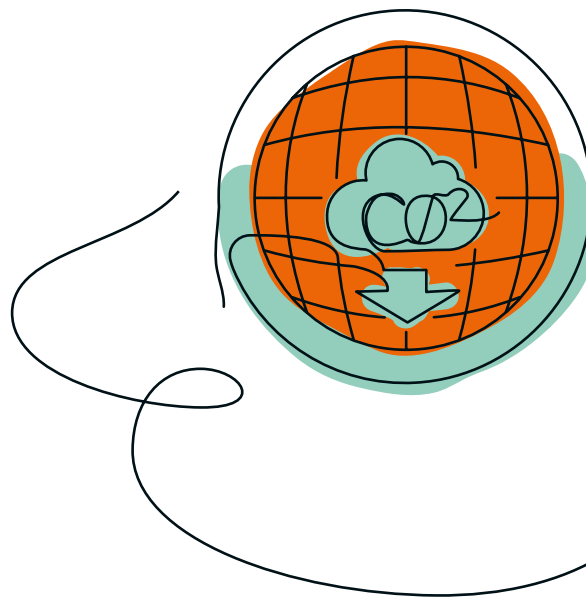
Em relação ao engajamento da cadeia de valor, 40% dos nossos fornecedores de equipamentos pesados já têm metas de redução de emissões aprovadas pela SBTi, e outros 9% estão comprometidos em estabelecer essas metas.

Com a aquisição da unidade de Intralogística em junho de 2024, estamos trabalhando para atualizar nossas metas junto à *Science Based Targets Initiative* (SBTi), incluindo as emissões dessa nova operação. Embora essas emissões ainda não façam parte das metas atualmente aprovadas, já iniciamos ações concretas para reduzi-las. Entre elas, destacam-se o uso de biocombustíveis nos veículos de atendimento técnico e a transição energética das filiais dessa unidade.

Mantemos também o compromisso com a transparência do nosso desempenho climático por meio do CDP (*Carbon Disclosure Project*). Em 2024,

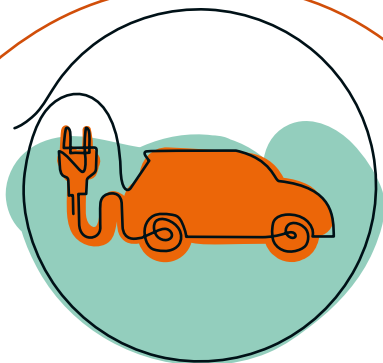
evoluímos em categorias-chave como: iniciativas de redução de emissões, monitoramento do Escopo 3, governança climática e definição de metas de descarbonização.

Sabemos que a gestão das emissões geradas pelo uso dos nossos equipamentos nos clientes é um dos grandes desafios para a redução do impacto ambiental. Esse fator depende tanto da evolução tecnológica dos nossos produtos quanto da forma como são utilizados pelos clientes. Trabalhamos ativamente para ampliar o conhecimento dos nossos times sobre as opções de equipamentos mais ecoeficientes em nossa frota e **estamos engajados na busca por soluções inovadoras e, em parceria com fabricantes e clientes,** queremos avaliar novas tecnologias e ampliar nossa oferta de alternativas sustentáveis.



Por isso, no último ano aderimos às iniciativas do Pacto Global Brasil, onde participamos do Movimento Ambição Net Zero do Hub de Biocombustíveis e elétricos. Dois movimentos que nos colocam em contato com diversas empresas e diferentes setores e nos impulsionam a buscar melhorias tanto na operação quanto nas possíveis soluções para a redução das emissões do nosso setor.

Nossa jornada de ecoeficiência



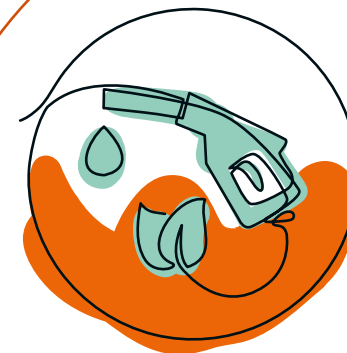
ELETRIFICAÇÃO DA FROTA

Seguimos firmes em nossa estratégia rumo à eletrificação da frota de Rental Leves, priorizando cada vez mais a representatividade equipamentos de baixa emissão. Apostamos em tecnologias de baterias de longa vida útil, reduzindo desperdícios e custos de manutenção, ao mesmo tempo em que garantimos eficiência operacional. Encerramos 2024 com 62% de plataformas elevatórias elétricas e híbridas, um marco que demonstra nosso compromisso com a transição energética. Na unidade de intralogística, 48% dos equipamentos também são elétricos. Já na unidade de Formas e Escoramentos, alcançamos uma importante conquista ao substituir 100% das empilhadeiras internas movidas a gás por versões totalmente elétricas.



TRANSIÇÃO ENERGÉTICA NAS FILIAIS

Em 2024, avançamos ainda mais em nosso projeto de transição energética nas filiais, garantindo a aquisição de energia limpa e renovável por meio do Mercado Livre de Energia e da Geração Distribuída. Atualmente, 40% das nossas filiais já migraram para fontes renováveis, enquanto 35% estão em processo de migração. Além disso, para garantir toda a energia consumida no ano seja proveniente de fontes renováveis, faremos a aquisição de Certificados Internacionais de Energia Renovável (IREC), que certificam a origem renovável da energia utilizada.



PROJETO DE USO DE BIOCOMBUSTÍVEIS

Expandimos o uso de etanol em nossa frota de atendimento técnico para todas as unidades de negócios. O projeto foi incorporado ao Programa de Excelência e no segundo semestre, registramos uma média de consumo de etanol de 80% na unidade de Leves e Pesados, 95% na unidade de F&E e 60% na unidade de Intraoística, recém adquirida. O etanol, por ser um biocombustível renovável, desempenha um papel estratégico no processo de transição e adaptação climática. Sua utilização em nossa operação no ano de 2024 evitou a emissão de aproximadamente 1.300 tCO₂e em comparação com a gasolina.

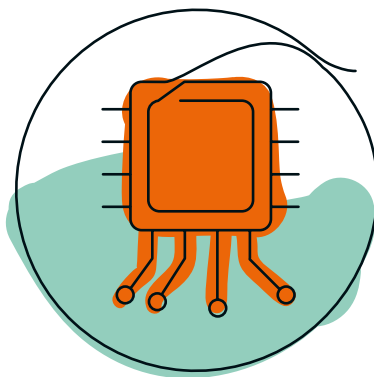
PROJETO DE LOGÍSTICA E FRETES

Uma logística eficiente é essencial para otimizar operações e reduzir impactos ambientais. Em 2024, embarcamos em uma transformação significativa do nosso Almoxarifado Central, contando com uma estrutura de ponta, com processos e tecnologias conectados para suportar todas as demandas de intralogística das nossas atuais unidades de negócio. Nas filiais de São Paulo, trabalhamos com uma cadeia logística otimizada “*milk run*”, para reduzir km dirigidos, assegurando distribuição de peças e logística reversa. Também iniciamos testes com fretes dedicados para levar agilidade no atendimento aos clientes e otimizar o transporte dos nossos equipamentos. Com esse teste inicial, obtivemos resultados importantes, como a redução de cerca de 5.805 km rodados, resultando em uma diminuição nas emissões de CO₂.



LABORATÓRIO DE ELETRÔNICA

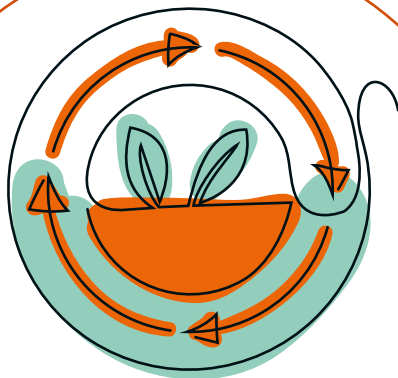
Para centralizar o reparo de componentes eletrônicos das plataformas elevatórias, potencializamos nossos laboratórios de eletrônica e fechamos o ano com 10 unidades em nossas filiais, garantindo maior eficiência na recuperação de peças fundamentais para a operação. Essa iniciativa gera benefícios como redução de custos, aumento da vida útil das peças e redução no descarte de resíduos. Como resultado, de 7129 peças consumidas no ano, 3547 peças foram provenientes de peças recuperadas pelos laboratórios, representando 50% do consumo de peças e um saving de aproximadamente R\$12 milhões. Em 2024, o processo de recuperação de peças foi incorporado ao Programa de Excelência e 58% das filiais alcançaram o nível de excelência em relação à meta de consumo de peças recuperadas.



MIGRAÇÃO PARA A NUVEM: TECNOLOGIA SUSTENTÁVEL E IMPACTO POSITIVO

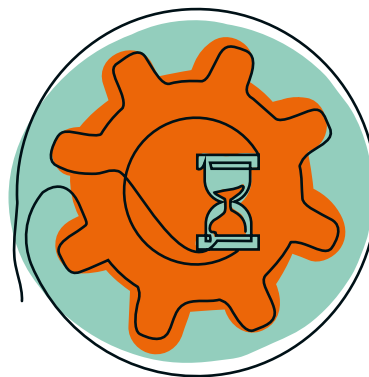
Desde 2020, a migração de nossos data centers on-premise para a nuvem pública tem sido um marco na nossa estratégia de sustentabilidade. Essa mudança reduziu significativamente o consumo de energia e as emissões de CO₂ em torno de 12.500 tCO₂e ao ano, pois passamos a operar em infraestruturas mais eficientes e abastecidas por fontes renováveis. Além disso, minimizamos o desperdício de recursos e a geração de resíduos eletrônicos, fortalecendo nosso compromisso com a inovação sustentável.





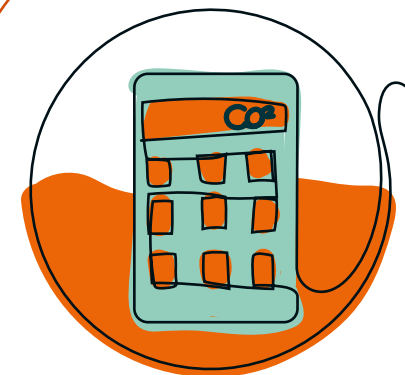
PROJETO ECOSUSTAIN

Demos continuidade à nossa estratégia de circularidade de materiais por meio do Projeto EcoSustain. A iniciativa foca na recuperação de componentes rotativos bobinados de plataformas elevatórias, como motores elétricos, alternadores e cilindros. Aumentar a vida útil dessas peças reduz a geração de resíduos e o consumo de recursos naturais, fortalecendo nosso compromisso com a sustentabilidade e com a economia circular.



ANÁLISE DO CICLO DE VIDA (ACV)

Expandimos nossos estudos de Análise do Ciclo de Vida (ACV), incluindo novos equipamentos de Rental Leves e Pesados. Essa metodologia nos permite avaliar o impacto ambiental ao longo de todo o ciclo de vida do produto, da extração de matérias-primas à disposição final. Consideramos também cenários de recuperação de componentes como baterias, pneus e placas eletrônicas. Esse aprofundamento nos dá insights estratégicos para impulsionar ainda mais nossas práticas de economia circular.



CALCULADORA CO₂

Há dois anos desenvolvemos a primeira calculadora de emissões do setor, fornecendo aos clientes informações sobre a emissão de cada equipamento. O objetivo é facilitar escolhas mais sustentáveis, alinhadas às melhores práticas ambientais. Com a conclusão do estudo de ACV das máquinas pesadas, a calculadora será atualizada para incluir também os equipamentos de linha amarela, tornando a ferramenta ainda mais completa e eficiente.

Energia

Acreditamos que a construção de um futuro sustentável passa, inevitavelmente, pela inovação em nossa matriz energética. Estamos avançando com determinação na adoção de tecnologias de energia limpa, consolidando a eficiência energética como um pilar estratégico do nosso negócio.

Nossa atuação está diretamente ligada aos equipamentos que movem a economia, e cada passo rumo à eletrificação e ao uso de fontes renováveis nos aproxima de um impacto positivo e duradouro no meio ambiente.

Consumo combustíveis interno (litros)

TIPO	2022	2023	2024	% VAR.
Gasolina	704.079	796.364	697.736	-12%
Etanol	94.786	62.760	828.758	1221%
Diesel	168.303	282.954	415.696	47%

Consumo combustíveis interno (KG)

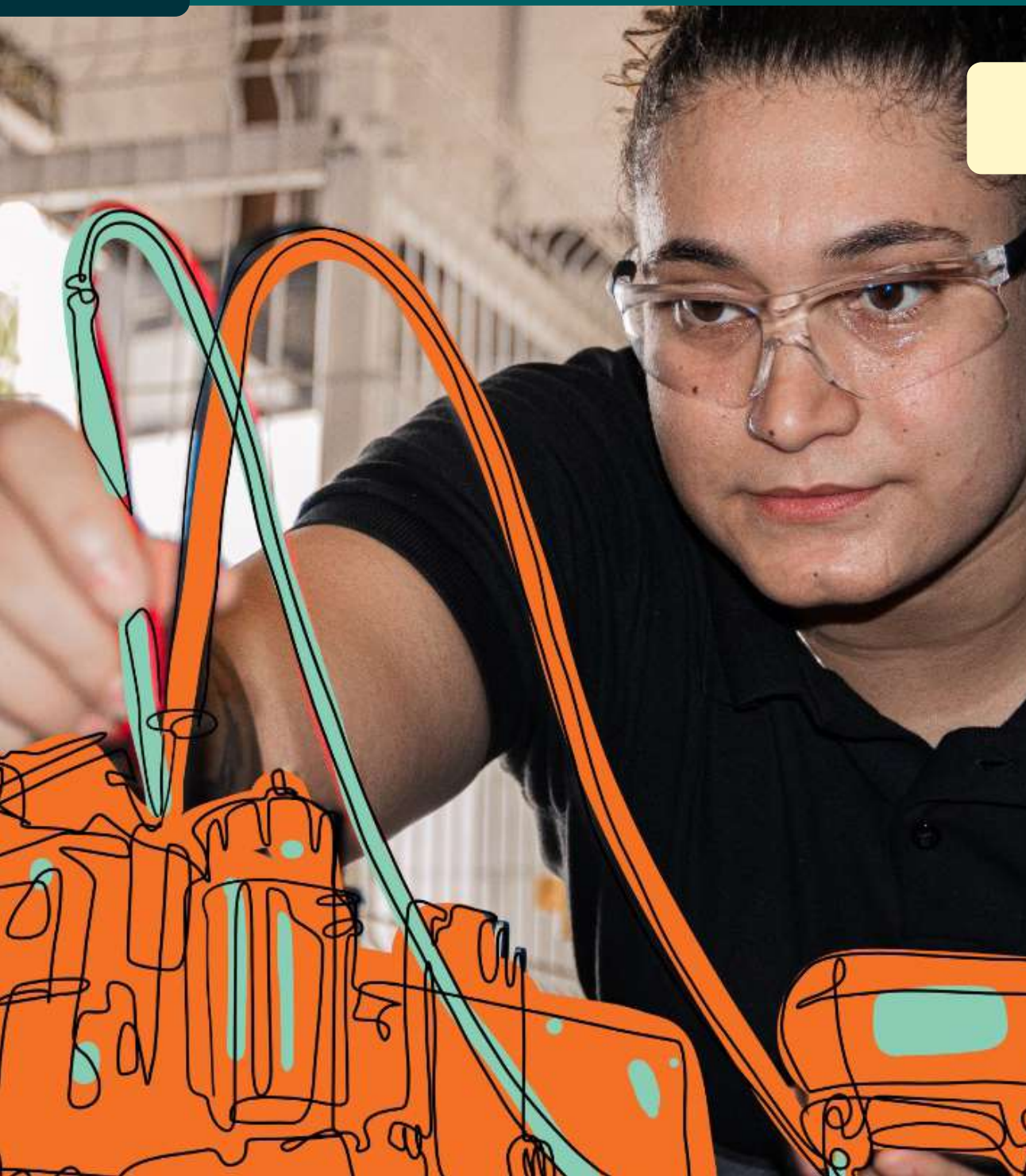
TIPO	2022	2023	2024	% VAR.
GLP	58.780	65.920	64.980	-1%

FORA DA ORGANIZAÇÃO 302-2

Consumo combustíveis externo (litros)

TIPO	2022	2023	2024	% VAR.
Diesel (litros)	10.308.687	25.526.762	31.592.528	24%
GLP (KG)*	0	0	514.213	0

Enxergamos uma grande oportunidade na transição da matriz energética dos nossos equipamentos. O mercado está se movendo rapidamente em direção à eletrificação e ao desenvolvimento de biocombustíveis. **Esse avanço será impulsionado por nossa estratégia comercial e de projetos, bem como pelo fortalecimento do nosso portfólio de soluções.** Estamos preparados para demonstrar aos clientes os inúmeros benefícios dessa transição, que vão desde a manutenção da performance dos equipamentos até a redução do custo total de operação e a mitigação de emissões.



Sabemos que os desafios ainda existem, especialmente devido às dinâmicas do mercado global e estamos convencidos de que não haverá uma única solução definitiva no curto prazo, mas um ecossistema diversificado de alternativas sustentáveis. O setor continuará desenvolvendo abordagens, aprendendo com a experiência e ajustando as estratégias conforme a tecnologia evolui.

A boa notícia é que os avanços tecnológicos têm ocorrido em um ritmo acelerado. O desenvolvimento de baterias tem proporcionado ganhos significativos em eficiência e redução de custos. Ainda há desafios, como o descarte responsável das baterias de lítio, mas estamos confiantes de que avanços continuarão acontecendo, tornando a produção mais eficiente. Nos próximos anos, veremos um período de inovação, adaptações e aprendizados, até que o mercado encontre soluções aplicáveis, as quais estamos acompanhando e prontos para testar.

Água

Atuamos com a água como um recurso compartilhado e estratégico. Atualmente, 70% das nossas filiais são abastecidas por concessionárias locais, enquanto 30% utilizam poços artesianos, devidamente outorgados ou em processo de outorga. A principal demanda por água vem da lavagem de equipamentos, para a qual desenvolvemos áreas específicas que garantem segurança e respeito ao meio ambiente.

Desde 2019, investimos na reutilização da água por meio de Estações de Tratamento de Água (ETA), reduzindo significativamente nosso impacto ambiental. O sistema fechado da ETA permite tratar os efluentes da lavagem, separando óleo e impurezas antes de reutilizar a água. Atualmente, 41 filiais, 80% das unidades, já possuem ETA, enquanto 12 estão em fase de implantação, com a meta de alcançar 100% até 2025 nas filiais aplicáveis. Nas unidades sem ETA, utilizamos caixas separadoras de água e óleo, garantindo conformidade com a legislação vigente.

Para garantir um uso eficiente da água, adotamos diversas estratégias:



Monitoramento contínuo

Inventariamos mensalmente o consumo de água em todas as filiais, analisamos desvios e realizamos manutenções regulares em poços e filtros.



Metas de redução

No Programa de Excelência 2024, estabelecemos a meta de reduzir o consumo de água em até 5%, incentivando boas práticas.



Gestão de desvios

Utilizamos o canal Fale na Boa para reportar vazamentos e outros incidentes.



Eficiência no reuso

Em 2024, registramos uma eficiência de 44% nas ETAs, evitando o consumo de 7.308 m³ de água (dados parciais até outubro).

Desde 2021, alinhamos nossas ações ao ODS 6 – Água Potável e Saneamento, fortalecendo a ecoeficiência operacional e soluções sustentáveis. Em 2023, iniciamos a utilização do *Water Risk Filter* da WWF, mapeando riscos hídricos em nossas filiais. Identificamos 34 unidades em risco médio e sete em alto risco de estresse hídrico elevado. Esse mapeamento orientará nossas estratégias futuras para garantir um uso racional e sustentável da água.

O descarte de efluentes sanitários também é uma prioridade. 48% das filiais estão conectadas ao sistema público de esgoto, 40% utilizam fossas com filtros e sumidouros e 10% combinam ambos os sistemas. Em Cotia/SP, contamos com três Estações de Tratamento de Efluentes (ETE), com manutenção periódica e análises de qualidade rigorosas.

Seguimos firmes no compromisso de aprimorar continuamente nossas práticas e minimizar nossos impactos ambientais, consolidando um modelo de gestão responsável e inovador.

**+Mills**

Clique aqui para
mais informações.

Resíduos

A geração de resíduos em nossas operações ocorre principalmente durante a manutenção de equipamentos, uma etapa essencial para garantir qualidade aos clientes. Também geramos resíduos em manutenções prediais e no descarte de materiais de uso cotidiano pelos colaboradores.

Adotamos um rigoroso sistema de gestão de resíduos, que inclui segregação na fonte, armazenamento adequado e destinação por parceiros homologados. Entre os impactos potenciais estão derramamento de óleo, uso inadequado de desengraxantes e segregação incorreta de resíduos, o que pode afetar índices de reciclagem e o consumo de água. Já os impactos reais incluem a geração de resíduos sólidos e líquidos variáveis conforme o retorno de equipamentos dos clientes.

Desde 2021, controlamos todo o transporte e destinação de resíduos, investindo na circularidade de materiais. Em 2023, a unidade Rental Leves iniciou um processo de recuperação de componentes rotativos, permitindo o reaproveitamento de motores, alternadores e cilindros. Agora, expandimos essa abordagem para prolongar a vida útil de itens e peças. Todas as filiais possuem

contratos formais com empresas licenciadas, com documentação controlada por nossa plataforma de gerenciamento de resíduos.

Além disso, já atuamos com recuperação de baterias, pneus e óleo lubrificante, através de logística reversa. Nossos colaboradores são treinados para manuseio correto de resíduos, especialmente os Classe I – Perigosos, e utilizam kits ambientais para conter e mitigar vazamentos.

Para incidentes ambientais, utilizamos o canal Fale na Boa, permitindo comunicação imediata e análise pelos analistas de SSMA. Em casos de derramamento de óleo, por exemplo, os colaboradores são orientados a interromper a atividade, conter o vazamento, limpar o local e reportar a ocorrência, garantindo medidas corretivas e preventivas.



COMPOSIÇÃO DOS RESÍDUOS	2024 RESÍDUOS GERADOS
Classe I: Contaminados com óleos e graxas, Efluentes CSAO, Óleo Usado	3997,00 t
Classe II - A: Efluente Sanitário, Entulho, Orgânico, Resíduos Comuns	422,00 t
Classe II - B: Madeira, papel e papelão, plástico e diversos comum	979,00 t
TOTAL	5398,00 t

**+Mills**

Clique aqui para
mais informações.



Social

Acreditamos no poder da transformação social para construir um futuro mais justo e sustentável. Por meio da nossa atuação em diversas regiões do Brasil, mobilizamos nossos colaboradores, comunidades e *stakeholders* para serem agentes de mudança, promovendo impacto positivo em cada localidade onde estamos presentes. Vamos além das soluções e serviços que oferecemos: **estamos profundamente engajados em criar oportunidades, fomentar a inclusão e fortalecer as bases para o desenvolvimento das comunidades que nos cercam.** Com iniciativas estratégicas e ações concretas, trabalhamos para transformar vidas, impulsionar carreiras e promover uma sociedade mais equitativa.

Nesse sentido, o **Programa Transformar** é a essência do nosso compromisso com educação, empregabilidade e construção de um futuro mais justo. Presente em 50 cidades, já foram oferecidas mais de 800 bolsas de estudo técnico e profissionalizante para jovens em situação de vulnerabilidade socioeconômica. Parcerias com fornecedores e clientes realizadas pela primeira vez em 2024 asseguram que possamos ampliar a atuação do programa e gerar mais empregabilidade.

No período, o Transformar também expandiu sua atuação, com novas frentes, como a capacitação de ex-militares em transição para o mercado de trabalho. Além disso, antecipamos demandas estratégicas: ao planejar novas operações, iniciamos a formação de talentos locais, preparando a comunidade para aproveitar as oportunidades futuras.

Programa Partilhar

O Partilhar reflete nosso compromisso com responsabilidade social e solidariedade ativa. Mais do que um programa de doações, ele é uma iniciativa estruturada para atender emergências com agilidade. Nosso maior desafio no Partilhar em 2024 foi a tragédia causada pelas chuvas no Rio Grande do Sul. Nesse momento, mobilizamos recursos e planejamos ações estruturadas de apoio imediato e médio prazo.

APOIO AO RIO GRANDE DO SUL

As intensas chuvas que atingiram o Rio Grande do Sul em 2024 trouxeram desafios significativos para milhares de famílias. Diante dessa emergência, mobilizamos, por meio do Programa Partilhar, esforços imediatos para oferecer suporte à região. Fornecemos torres de iluminação para auxiliar as operações de resgate e equipamentos essenciais para a reconstrução da infraestrutura. Além disso, disponibilizamos maquinário de forma gratuita para apoiar comunidades impactadas e os serviços de emergência na região.

Nosso compromisso também se estendeu aos nossos próprios colaboradores afetados. Garantimos acolhimento em hotéis para aqueles que perderam suas casas, além da remobiliação de suas residências, com doação de móveis, eletrodomésticos, utensílios e

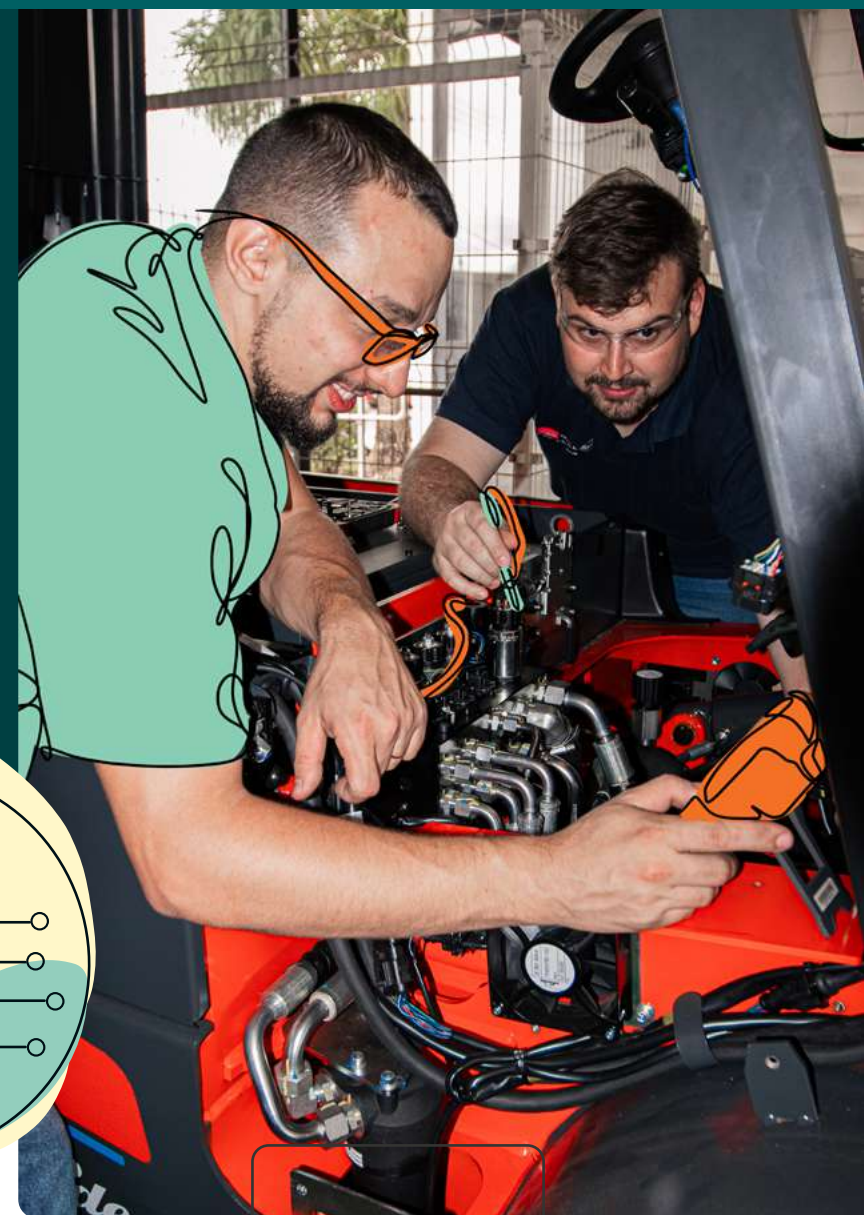
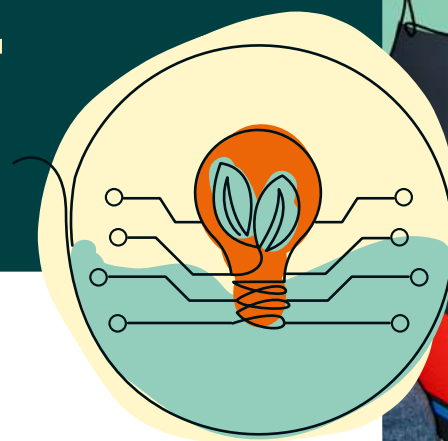
ajuda de custo financeira. O cuidado com nossa equipe reflete o compromisso de que ninguém enfrentaria essa tragédia sozinho.


Em parceria com o **Movimento União BR**, apoiamos a operação de uma carreta de saúde itinerante em Porto Alegre, levando atendimento médico para as áreas mais necessitadas e garantindo suporte às vítimas da tragédia, realizando mais de 33 mil atendimentos. Diante desse cenário, estruturamos um grupo de crise interno para gerenciar respostas emergenciais futuras e criamos **protocolos para ações rápidas para desastres climáticos**. Sabemos que tragédias climáticas tendem a se tornar mais frequentes e a Mills quer estar preparada para agir com eficiência e na minimização de impactos sempre que necessário.



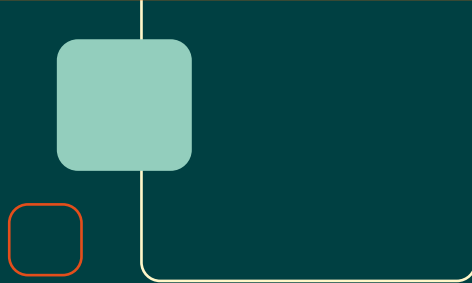
Inovação e Transformação tecnológica

Em 2024, consolidamos a tecnologia e a inovação como pilares estratégicos do nosso crescimento sustentável. A modernização dos sistemas e da infraestrutura de TI foi prioridade, refletindo nosso compromisso com a excelência, segurança e eficiência operacional. Avançamos na adoção de soluções em nuvem, automação de processos e projetos com aplicação de inteligência artificial, reforçando nossa competitividade e confiabilidade.





Por meio de melhores práticas no uso de tecnologia, fortalecimento da cultura de inovação e ampliação de práticas sustentáveis, posicionamo-nos como referência em inovação tecnológica



A migração dos principais sistemas para a nuvem nos trouxe escalabilidade, flexibilidade e agilidade, permitindo integrar novas áreas de negócio e responder com eficiência a picos de demanda. Nossos investimentos em infraestrutura, somados à ampliação de práticas de manutenção preventiva e upgrades de hardware, contribuíram para a redução de custos, impactos ambientais e aumento da vida útil dos equipamentos — alinhados à economia circular e ao descarte correto de resíduos tecnológicos.

Fortalecemos ainda a transformação digital por meio de avanços em *Business*

Intelligence (BI), integrando algoritmos mais sofisticados e ampliando nossa capacidade analítica de mercado. Criamos um ambiente propício à inovação, estimulando novas ideias em toda a companhia e fortalecendo nossa cultura interna. Como parte desse movimento, nos associamos ao CUBO, hub que impulsiona o ecossistema de tecnologia e inovação.

Seguimos comprometidos em evoluir de forma responsável, com foco no uso estratégico de BI e IA, sempre alinhados ao nosso propósito de Crescer, Encantar e Transformar.

Evolução das Nossas Metas

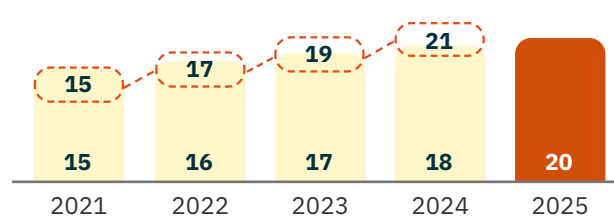
Em 2024, concluímos um ciclo importante da nossa jornada em ESG, marcado por aprendizados, consolidação de práticas e avanços significativos. **Finalizamos nosso primeiro ciclo de materialidade com a entrega de resultados sólidos**, beneficiando colaboradores, comunidades do entorno e acionistas, sempre com responsabilidade socioambiental e compromisso com um futuro regenerativo. A seguir, apresentamos os principais marcos alcançados que guiarão nossos próximos passos, reforçando nosso empenho em evoluir continuamente na gestão dos temas materiais.



SEGURANÇA, SAÚDE E BEM-ESTAR

A saúde e a segurança das pessoas estão no centro da nossa operação. Em 2024, avançamos na consolidação de uma cultura preventiva robusta, com foco na percepção ativa de riscos, engajamento das equipes e gestão integrada de incidentes. Seguimos comprometidos com a meta de zero fatalidades e buscamos constantemente reduzir os índices de acidentes por meio de treinamentos, monitoramento contínuo e ações corretivas eficazes.

META 1: Estimular o mercado para aumentar em 30% o uso de plataformas elevatórias nos trabalhos em altura, saindo de 15 para 20 máquinas por 100 mil habitantes (em Unidades).



LEGENDAS

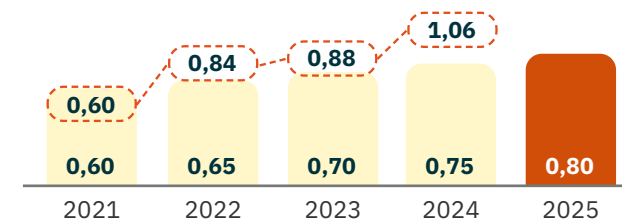


EXPECTATIVA



ALCANÇADO

META 2: Aumentar em 30% a relação de operadores treinados por equipamento locado (em Percentual).

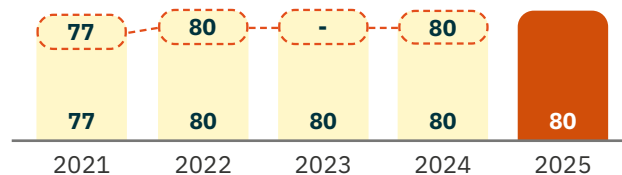




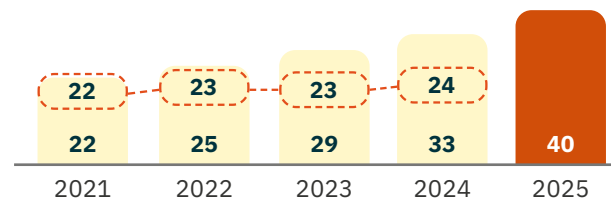
DESENVOLVIMENTO HUMANO, INCLUSÃO E EQUIDADE

Acreditamos que o desenvolvimento humano é parte essencial da nossa estratégia de crescimento sustentável. Em 2024, reforçamos nosso compromisso com a valorização das pessoas, a promoção da diversidade e a criação de oportunidades reais para todos. As metas a seguir refletem nosso empenho contínuo em construir um ambiente mais inclusivo, equitativo e preparado para transformar vidas por meio da educação, da empregabilidade e do respeito às diferenças.

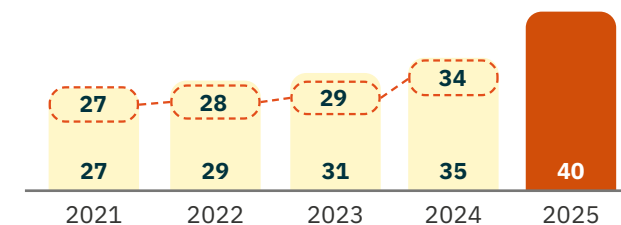
META 1: Estar entre as 80 melhores empresas para se trabalhar no Brasil (Ranking anual GPTW) (em Pontos).



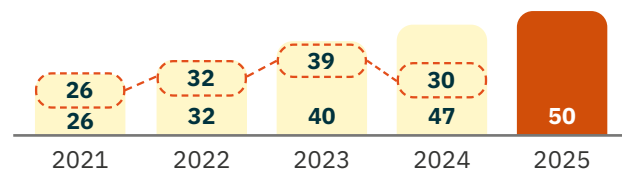
META 2: Aumentar de 22% para 40% a representatividade de mulheres em posições de liderança (em Percentual).



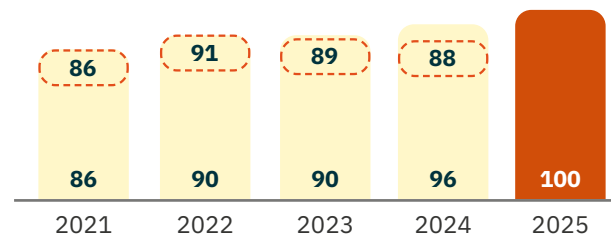
META 3: Aumentar de 22% para 40% a representatividade de pessoas negras em posições de liderança (em Percentual).



META 4: Aumentar de 26% para 50% o percentual de aproveitamento interno nos processos seletivos, incluindo os bolsistas do Programa TransFORMAR (em Percentual).



META 5: Garantir que 100% do nosso quadro de colaboradores, em até 3 anos da data de admissão, tenham formação completa no ensino médio, ainda que não seja nosso pré-requisito de recrutamento e seleção (em Percentual).



LEGENDAS



EXPECTATIVA



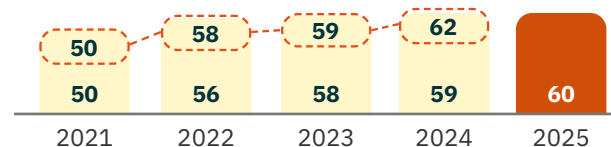
ALCANÇADO



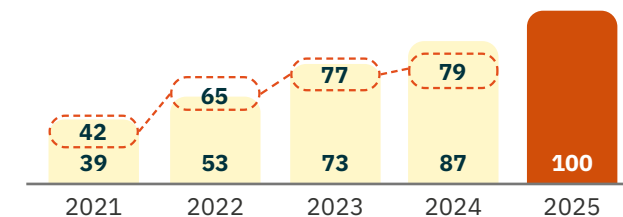
ECOEFIÊNCIA OPERACIONAL E SOLUÇÕES SUSTENTÁVEIS

Reforçamos nosso compromisso com a construção de uma operação cada vez mais ecoeficiente e com a oferta de soluções sustentáveis que gerem valor compartilhado para nossos clientes, sociedade e meio ambiente. Em 2024, avançamos em diversas frentes estratégicas, como a eletrificação da frota, a transição energética nas filiais, o uso de biocombustíveis e a circularidade de componentes, sempre guiados pela inovação, pelo uso responsável de recursos e pelo fortalecimento de parcerias. Esses esforços contribuem diretamente para a redução de emissões em toda a cadeia de valor e impulsionam a jornada rumo à descarbonização, à eficiência de recursos e à construção de um modelo de negócio mais resiliente e sustentável no longo prazo.

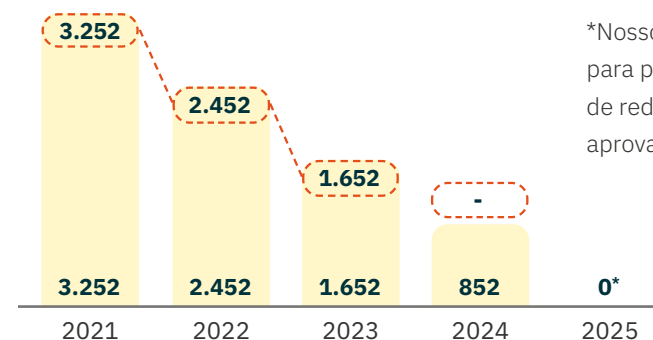
META 1: Aumentar para 60% o número de máquinas elétricas e híbridas em nossa frota (PEMT) (em Percentual).



META 2: Instalar Estações de Tratamento de Água (ETA) em 100% das nossas filiais para disponibilização de água de reuso no processo de lavagem dos equipamentos (em Percentual).



META 3: Ser Carbono Zero em emissões diretas (Escopos 1 e 2) até 2025 (em tCO2e)



*Nosso foco foi redirecionado para perseguir as novas metas de redução de emissões de GEE aprovadas pela SBTi em 2024.



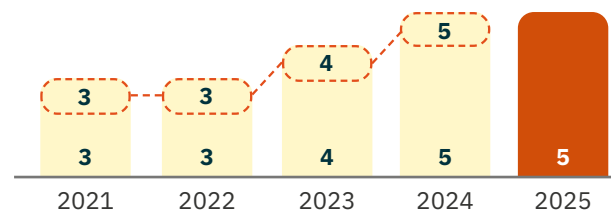
GOVERNANÇA, TRANSPARÊNCIA E ÉTICA

Acreditamos que a excelência em governança é fundamental para garantir decisões éticas, responsáveis e alinhadas às melhores práticas do mercado. Com uma estrutura robusta e transparente, guiada por instâncias estratégicas e políticas bem definidas, reforçamos nosso compromisso com a integridade, a sustentabilidade e a geração de valor de longo prazo. Nossas metas em governança buscam o aprimoramento contínuo dos processos decisórios, o fortalecimento dos mecanismos de controle e a promoção de uma cultura organizacional ética e transparente em todos os níveis da Companhia.

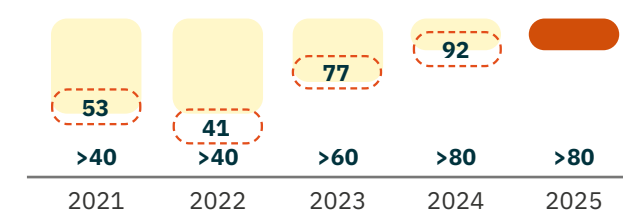
LEGENDAS

■ EXPECTATIVA ○ ALCANÇADO

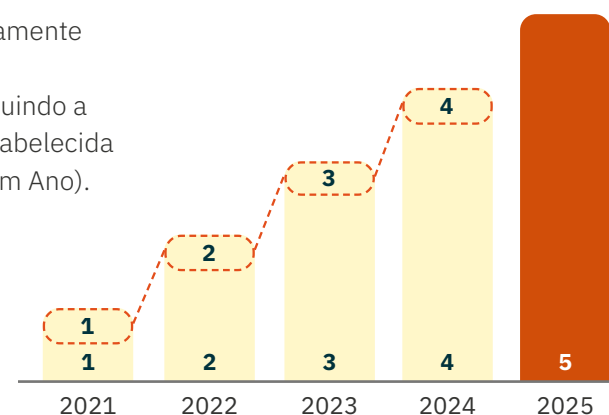
META 1: Elevar o nível de maturidade em Compliance do nível 3 para nível 5 (em Nível de Maturidade).

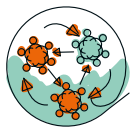


META 2: Conseguir o selo de Empresa PróÉtica – uma iniciativa do Instituto Ethos e da Controladoria Geral da União (CGU) (em Percentual).



META 3: Divulgar periodicamente os avanços na Jornada de Sustentabilidade Mills, incluindo a evolução de cada meta estabelecida para os temas materiais (em Ano).

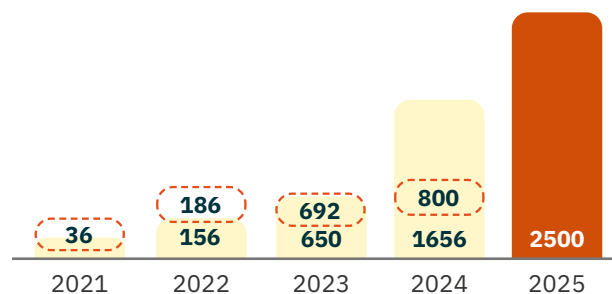




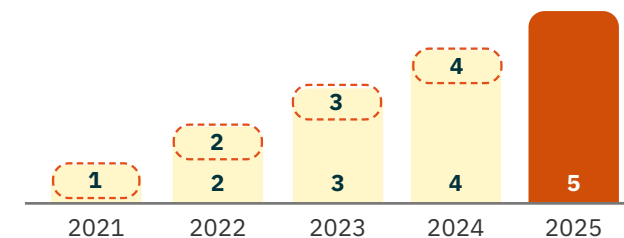
RELACIONAMENTO COM A COMUNIDADE DO ENTORNO

Nosso relacionamento com as comunidades vai além da presença física nas regiões onde atuamos: buscamos gerar impacto social positivo e contribuir para a construção de uma sociedade mais justa, inclusiva e resiliente. Por meio de programas estruturados, fortalecemos vínculos com os territórios, ampliamos oportunidades e apoiamos populações em situação de vulnerabilidade. Com a experiência adquirida nos anos anteriores do nosso Programa Transformar, em 2024, migramos nosso foco da abertura de novas vagas para a geração de melhores resultados em empregabilidade dos nossos bolsistas, refletindo nosso compromisso com a promoção de transformações reais e duradouras nos contextos onde estamos inseridos.

META 1: Disponibilizar bolsas de ensino técnico equivalente a 6x o nosso corpo técnico de colaboradores para pessoas em vulnerabilidade social (em Quantidade).



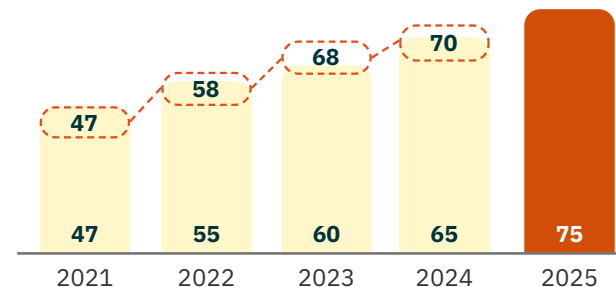
META 2: Realizar anualmente apoio social nas comunidades do nosso entorno com envolvimento dos colaboradores na escolha das instituições e/ou iniciativas de voluntariado (em Quantidade).



GESTÃO DE IMPACTO ESG NA CADEIA

Acreditamos que a responsabilidade socioambiental deve estar presente em toda a nossa cadeia de valor. Por isso, buscamos fortalecer práticas de avaliação, engajamento e desenvolvimento de fornecedores, assegurando o alinhamento com nossos compromissos em sustentabilidade, integridade e respeito aos direitos humanos. A meta relacionada a esse tema reflete nosso esforço contínuo em aprimorar mecanismos de verificação e ampliar a gestão de riscos e oportunidades ESG junto aos nossos parceiros estratégicos.

META 1: Alcançar NPS 75 com cliente (em Pontos).



Sobre o Relatório

Alinhada às melhores práticas de governança e transparência, a Mills tem o orgulho de apresentar o **Relatório de Sustentabilidade 2024**. Este documento reflete nossas principais conquistas e desafios nos doze meses deste ano, destacando nossa visão estratégica em sustentabilidade, objetivos e projetos que nos aproximam cada vez mais do nosso propósito: **oferecer segurança para sonhar mais alto**.

Em 2024, reafirmamos nosso papel como uma empresa confiável, transparente e líder em nosso segmento, assumindo com determinação nossa responsabilidade com o meio ambiente e a sociedade. Segurança é a nossa prioridade: a segurança da melhor escolha, do melhor equipamento e da equipe mais qualificada.

Este relatório segue as diretrizes da **Global Reporting Initiative (GRI)**, um padrão amplamente reconhecido para a produção de Relatórios de Sustentabilidade. O conteúdo apresentado foi desenvolvido com foco nos temas mais relevantes para a nossa instituição e nossos *stakeholders*.

Pelo quarto ano consecutivo, disponibilizamos nosso relatório exclusivamente em formato digital. Além da versão em PDF, criamos uma versão web interativa, com recursos multimídia que tornam os dados mais acessíveis e compreensíveis.



Ambas as versões estão disponíveis em nosso site:
**[https://ri.mills.com.br/a-companhia/
relatorio-de-sustentabilidade/](https://ri.mills.com.br/a-companhia/relatorio-de-sustentabilidade/)**

Você encontra informações detalhadas sobre os indicadores que reportamos neste exercício no Caderno de Indicadores e no Sumário GRI, onde estão alocadas as respostas mais sucintas aos indicadores dessa metodologia.

Teremos o prazer em esclarecer suas dúvidas.
Basta entrar em contato sustentabilidade@mills.com.br.

Verificação Externa Relatório de Sustentabilidade ano 2024 – Mills

Eu, Priscila Borin de Oliveira Claro, conduzi a verificação externa e independente do Relatório de Sustentabilidade da Mills, referente ao exercício de 2024, de acordo com os Padrões da Global Reporting Initiative (GRI).

O escopo do trabalho compreendeu a análise crítica do conteúdo integral do relatório, incluindo o Sumário de Conteúdo GRI, com foco na consistência e clareza das informações apresentadas. Os critérios de avaliação incluíram: materialidade e engajamento de *stakeholders*; relevância e fundamentação dos indicadores com base em impactos/externalidades reais; correspondência entre indicadores e respostas; transparência, significado e comparabilidade; equilíbrio entre indicadores qualitativos e quantitativos; estruturação e linguagem; e a integração da sustentabilidade na estratégia de negócios e na visão de futuro.

Importante destacar que não foram conduzidas auditorias nas demonstrações financeiras, nem revisão de documentos comprobatórios ou evidências de suporte às informações reportadas. A verificação se limitou à leitura crítica do relatório final e à análise do Sumário de Conteúdo GRI (anexo).

As principais conclusões foram:

Engajamento de *stakeholders* e materialidade: a estratégia de sustentabilidade da Mills está fundamentada nos temas materiais identificados por meio de diagnóstico realizado em 2021, conforme diretrizes da GRI. Em 2024, a empresa iniciou a revisão de seu processo de materialidade, o que poderá impactar sua estratégia ESG e a estrutura do próximo relatório. Para evitar rupturas de continuidade e garantir

comparabilidade ao leitor, recomenda-se que o próximo relatório explicithe eventuais mudanças nos temas materiais – indicando quais deixaram de ser relevantes e quais passaram a ser prioritários. Também se recomenda ampliar o escopo de engajamento com *stakeholders*, buscando maior representatividade em termos de diversidade e porte.

Relevância – impactos: o relatório apresenta de forma clara como a Mills contribui para o desenvolvimento ambiental, social e econômico, em diferentes níveis de sua cadeia de valor. O formato adotado favorece a compreensão dos resultados alcançados, das estratégias implementadas e de algumas metas futuras.

Destaca-se a integração da sustentabilidade à gestão, com iniciativas como a Jornada de Sustentabilidade no Programa de Excelência, que incorpora critérios ESG à avaliação de unidades e bonificação de colaboradores, bem como a inclusão de cláusulas socioambientais nas emissões de debêntures.

A Certificação B conquistada em 2024 reforça alinhamento entre sustentabilidade, desempenho operacional e visão de impacto.

Transparência, significado e comparabilidade: as respostas aos indicadores são, em geral, objetivas e bem distribuídas ao longo do texto. Informações específicas sobre aspectos materiais são de fácil localização e aparecem destacadas em texto e tabelas ou no Sumário GRI (anexo). A empresa reconhece e relata resultados negativos ou aquém das metas, juntamente com compromissos de melhorias.

Para a maioria dos indicadores, há apresentação de resultados históricos (dois ou mais anos), o que favorece análises comparativas. No caso das estratégias de descarbonização e metas SBTi, são apresentados dados de 2022, 2023 e 2024, além do progresso frente à meta estabelecida até 2033. Na seção “Nossa jornada de ecoeficiência”, a Mills detalha estratégias de mitigação para atingir suas metas climáticas.

Equilíbrio entre indicadores qualitativos e quantitativos: o relatório mantém um equilíbrio adequado entre dados qualitativos e quantitativos. A maior parte dos indicadores é apresentada no corpo do texto, com exceções pontuais com respostas somente no sumário GRI, o que não compromete a compreensão geral. As análises qualitativas são consistentes com os resultados numéricos, permitindo uma visão integrada do desempenho da organização.

Estruturação, conteúdo e linguagem: O relatório é bem estruturado, com narrativa clara e acessível mesmo para públicos não especializados. A versão 2024 adota uma abordagem de storytelling que articula a trajetória da empresa desde sua fundação até a consolidação de seu propósito e sua cultura de sustentabilidade.

Os temas materiais são tratados de forma clara, com apresentação de resultados, estratégias e algumas metas associadas.

Visão de Futuro: a Mills explicita seu compromisso com a agenda de sustentabilidade de maneira consistente ao longo do relatório. Para os próximos ciclos, a organização prevê a revisão de sua materialidade e da estratégia ESG, além da atualização da matriz de riscos corporativos, com

especial atenção às implicações da emergência climática. Está previsto o mapeamento de novos desafios relacionados à sustentabilidade e ao clima, bem como o desenvolvimento de controles internos e políticas que orientarão os futuros planos de ação. Essas iniciativas reforçam a intenção da empresa de alinhar sua visão de longo prazo aos princípios da gestão sustentável, promovendo avanços estruturais em sua governança ambiental e social.

CONCLUSÃO

O Relatório de Sustentabilidade 2024 da Mills está alinhado aos Padrões GRI, atendendo aos requisitos esperados para esse tipo de publicação.

Apresenta com clareza os escopos e limites dos temas materiais, bem como os períodos de referência dos indicadores.

A estrutura do relatório favorece a compreensão resultados e dos compromissos da organização com a sustentabilidade.

São Paulo, Abril de 2025



Sumário da GRI

Declaração de uso

A Mills relatou em conformidade com GRI Standards para o período de 1º de janeiro de 2024 a 31 de dezembro de 2024.

Norma utilizada

GRI 1: Fundamentos 2021

DIVULGAÇÃO GERAL	CONTEÚDO	DADOS	LOCALIZAÇÃO	PÁGINAS	OMISSÃO	
					Motivo(s)	Explicação
GRI 2: Conteúdos Gerais 2021: A organização e suas práticas de relato	2-1: Detalhes da organização		A Mills (Caderno de Indicadores)	<u>14</u> (05)		
	2-2: Entidades incluídas no relato de sustentabilidade da organização		(Caderno de Indicadores)	(05)		
	2-3: Período de relato, frequência e ponto de contato		Sobre o Relatório	<u>76</u>		

DIVULGAÇÃO GERAL	CONTEÚDO	DADOS	LOCALIZAÇÃO	PÁGINAS	OMISSÃO	
					Motivo(s)	Explicação
GRI 2: Conteúdos Gerais 2021: A organização e suas práticas de relato	2-4: Reformulações de informações	2-8	-	-	Maior número de colaboradores terceirizados	O aumento no número de terceirizados se deve ao formato de apuração. No ano anterior não foi possível contabilizar os colaboradores de limpeza e serviços gerais.
	2-5: Verificação Externa		Verificação Externa (Caderno de Indicadores)	77 (05)		
GRI 2: Conteúdos Gerais 2021: Atividades e Trabalhadores	2-6: Atividades, cadeia de valor e outras relações de negócios		A Mills (Caderno de Indicadores)	14, 17 (05)		
	2-7: Empregados		Nossa Força (Caderno de Indicadores)	34 (06)		
	2-8: Trabalhadores que não são empregados		(Caderno de Indicadores)	(09)		
GRI 2: Conteúdos Gerais 2021: 3. Governança	2-9: Estrutura de governança e sua composição		Governança (Caderno de Indicadores)	29 (09)		
	2-10: Nomeação e seleção para o mais alto órgão de governança		Governança (Caderno de Indicadores)	29 (12)		
	2-11: Presidente do mais alto órgão de governança		Governança (Caderno de Indicadores)	29 (12)		

DIVULGAÇÃO GERAL	CONTEÚDO	DADOS	LOCALIZAÇÃO	PÁGINAS	OMISSÃO	
					Motivo(s)	Explicação
GRI 2: Conteúdos Gerais 2021: 3. Governança	2-12: Papel desempenhado pelo mais alto órgão de governança na supervisão da gestão dos impactos		Governança (Caderno de Indicadores)	<u>30</u> (12)		
	2-13: Delegação de responsabilidade pela gestão de impactos		(Caderno de Indicadores)	(13)		
	2-14: Papel desempenhado pelo mais alto órgão de governança no relato de sustentabilidade		(Caderno de Indicadores)	(13)		
	2-15: Conflitos de Interesse		Governança (Caderno de Indicadores)	<u>31, 32</u> (13)		
	2-16: Comunicação de preocupações cruciais		(Caderno de Indicadores)	(14)		
	2-17: Conhecimento coletivo do mais alto órgão de governança		(Caderno de Indicadores)	(15)		
	2-18: Avaliação do desempenho do mais alto órgão de governança		(Caderno de Indicadores)	(15)		
	2-19: Políticas de remuneração		Nossa força (Caderno de Indicadores)	<u>38</u> (16)		
GRI 2: Conteúdos Gerais 2021: 3. Governança	2-20: Processo para determinação da remuneração		(Caderno de Indicadores)	(16)		
	2-21: Proporção da remuneração total anual		(Caderno de Indicadores)	(16)		

DIVULGAÇÃO GERAL	CONTEÚDO	DADOS	LOCALIZAÇÃO	PÁGINAS	OMISSÃO	
					Motivo(s)	Explicação
GRI 2: Conteúdos Gerais 2021: 4. Estratégia, políticas e práticas	2-22: Declaração sobre estratégia de desenvolvimento sustentável		A Mills	18 , 19 , 20 , 21 , 22		
	2-23: Compromissos de política		A Mills (Caderno de Indicadores)	18 , 19 , 20 , 21 , 22 (17)		
	2-24: Incorporação de compromissos de política		A Mills (Caderno de Indicadores)	20 , 21 , 22 (17)		
	2-25: Processos para reparar impactos negativos		Desempenho Econômico (Caderno de Indicadores)	28 (18)		
	2-26: Mecanismos para aconselhamento e apresentação de preocupações		Governança Nossa Força (Caderno de Indicadores)	32 45 (18)		
	2-27: Conformidade com leis e regulamentos		(Caderno de Indicadores)	(19)		
	2-28: Participação em associações		(Caderno de Indicadores)	(19)		
GRI 2: Conteúdos Gerais 2021: 5. Engajamento de stakeholders	2-29: Abordagem para engajamento de stakeholders		Fornecedores (Caderno de Indicadores)	53 (20)		
	2-30: Acordos de negociação coletiva		(Caderno de Indicadores)	(20)		
TEMAS MATERIAIS						
GRI 3: Tópicos Materiais 2021	3-1: Processo de temas materiais		A Mills	18 , 19 , 20 , 21 , 22		
	3-2: Lista de temas materiais		Metas	71		

TEMAS MATERIAIS	CONTEÚDO	DADOS	LOCALIZAÇÃO	PÁGINAS	OMISSÃO	
					Motivo(s)	Explicação
SEGURANÇA, SAÚDE E BEM-ESTAR						
GRI 3: Tópicos Materiais 2021	3-3 Gestão dos temas materiais		Metas	71		
GRI 403: Saúde e Segurança do Trabalho 2018	403-1: Sistema de gestão de saúde e segurança do trabalho		Nossa Força (Caderno de Indicadores)	43, 44, 46, 47 (20)		
	403-2: Identificação de periculosidade, avaliação de riscos e investigação de incidentes		Nossa Força (Caderno de Indicadores)	43, 44, 45, 46, 47 (22)		
	403-3: Serviços de saúde do trabalho		Nossa Força (Caderno de Indicadores)	43, 44, 46, 47 (22)		
	403-4: Participação dos trabalhadores, consulta e comunicação aos trabalhadores referentes a saúde e segurança do trabalho		Nossa Força (Caderno de Indicadores)	43, 44, 45, 46, 47 (22)		
	403-5: Capacitação de trabalhadores em saúde e segurança do trabalho		Nossa Força (Caderno de Indicadores)	43, 44, 46, 47 (23)		
	403-6: Promoção da saúde do trabalhador		Nossa Força (Caderno de Indicadores)	43, 44, 46, 47 (23)		
	403-7: Prevenção e mitigação de impactos de saúde e segurança do trabalho diretamente vinculados com relações de negócios		Nossa Força (Caderno de Indicadores)	43, 44, 46, 47 (23)		
	403-8: Trabalhadores cobertos por um sistema de gestão de saúde e segurança do trabalho		Nossa Força (Caderno de Indicadores)	43, 44, 46, 47 (24)		

TEMAS MATERIAIS	CONTEÚDO	DADOS	LOCALIZAÇÃO	PÁGINAS	OMISSÃO	
					Motivo(s)	Explicação
GRI 403: Saúde e Segurança do Trabalho 2018	403-9 Acidentes de trabalho		Nossa Força (Caderno de Indicadores)	43 , 44 , 46 , 47 (24)		
	403-10 Doenças profissionais		(Caderno de Indicadores)	(25)		
GRI 416: Saúde e Segurança do Consumidor 2016	416-1: Avaliação dos impactos na saúde e na segurança das categorias de produtos e serviços		(Caderno de Indicadores)	(25)		
DESENVOLVIMENTO HUMANO, INCLUSÃO E EQUIDADE						
GRI 3: Tópicos Materiais 2021	3-3 Gestão dos temas materiais		Metas	72		
GRI 201: Desempenho Econômico 2016	201-3: Obrigações do plano de benefícios definidos e outros planos de aposentadoria		-	-	Não aplicável	A Mills não possui planos de previdência privada ou qualquer outro plano de aposentadoria
GRI 401: Emprego 2016	401-1: Novas contratações e rotatividade de empregados		(Caderno de Indicadores)	(26)		
	401-2: Benefícios oferecidos a empregados em tempo integral que não são oferecidos a empregados temporários ou de período parcial		Nossa Força (Caderno de Indicadores)	38 (28)		
	401-3: Licença maternidade/paternidade		(Caderno de Indicadores)	(29)		

TEMAS MATERIAIS	CONTEÚDO	DADOS	LOCALIZAÇÃO	PÁGINAS	OMISSÃO	
					Motivo(s)	Explicação
GRI 404: Capacitação e Educação 2016	404-1: Média de horas de capacitação por ano por empregado		Nossa Força (Caderno de Indicadores)	39 (29)		
	404-2: Programas para o aperfeiçoamento de competências dos empregados e de assistência para transição de carreira		Nossa Força (Caderno de Indicadores)	39, 42 (30)		
	404-3: Percentual de empregados que recebem avaliações regulares de desempenho e de desenvolvimento de carreira		Nossa Força (Caderno de Indicadores)	39 (30)		
GRI 405: Diversidade e Igualdade de Oportunidades 2016	405-1: Diversidade em órgãos de governança e empregados		Nossa Força (Caderno de Indicadores)	35 (31)		
	405-2: Proporção entre o salário-base e a remuneração recebidos pelas mulheres e aqueles recebidos pelos homens		Nossa Força (Caderno de Indicadores)	36, 37 (34)		
GRI 406: Não Discriminação 2016	406-1: Casos de discriminação e medidas corretivas tomadas		(Caderno de Indicadores)	(34)		
ECOEFIÊNCIA OPERACIONAL E SOLUÇÕES SUSTENTÁVEIS						
GRI 3: Tópicos Materiais 2021	3-3 Gestão dos temas materiais		Metas	73		
GRI 201: Desempenho Econômico 2016	201-2: Implicações financeiras e outros riscos e oportunidades decorrentes de mudanças climáticas		Desempenho Econômico (Caderno de Indicadores)	24, 25, 28 (34)		

TEMAS MATERIAIS	CONTEÚDO	DADOS	LOCALIZAÇÃO	PÁGINAS	OMISSÃO	
					Motivo(s)	Explicação
GRI 301: Materiais 2016	301-1: Materiais utilizados por peso ou volume		(Caderno de Indicadores)	(34)		
	301-2: Matérias-primas ou materiais reciclados utilizados		(Caderno de Indicadores)	(35)		
	301-3: Produtos e suas embalagens reaproveitados		(Caderno de Indicadores)	(35)		
GRI 302: Energia 2016	302-1: Consumo de energia dentro da organização		Ambiente (Caderno de Indicadores)	60 , 61 , 62 , 63 (35)		
	302-2: Consumo de energia fora da organização		Ambiente (Caderno de Indicadores)	60 , 61 , 62 , 63 (37)		
	302-3: Intensidade energética		(Caderno de Indicadores)	(38)		
	302-4: Redução do consumo de energia		Ambiente	60 , 61 , 62 , 63		
	302-5: Reduções nos requisitos energéticos de produtos e serviços		-	-	Não aplicável	Não medimos o impacto quanto ao uso de recursos energéticos não renováveis.
GRI 303: Água e Efluentes 2018	303-1: Interações com a água como recurso compartilhado		Ambiente (Caderno de Indicadores)	65 (39)		
	303-2: Gestão dos impactos relacionados com o descarte de água		Ambiente (Caderno e Indicadores)	65 (39)		
	303-3: Captação de água		Ambiente	65		
	303-4: Descarte de água		Ambiente (Caderno de Indicadores)	65 (41)		
	303-5: Consumo de água		Ambiente, (Caderno de Indicadores)	65 (42)		

TEMAS MATERIAIS	CONTEÚDO	DADOS	LOCALIZAÇÃO	PÁGINAS	OMISSÃO	
					Motivo(s)	Explicação
GRI 305: Emissões 2016	305-1: Emissões diretas (Escopo 1) de GEE		Ambiente (Caderno de Indicadores)	56 , 57 , 58 59 , 60 , 61 , 62 (42)		
	305-2: Energia indireta (Escopo 2) Emissões de GEE		Ambiente (Caderno de Indicadores)	56 , 57 , 58 59 , 60 , 61 , 62 (43)		
	305-3: Outras emissões indiretas (Escopo 3) de GEE		Ambiente (Caderno de Indicadores)	56 , 57 , 58 59 , 60 , 61 , 62 (43)		
	305-4: Intensidade das emissões de GEE		Ambiente (Caderno de Indicadores)	56 , 57 , 58 59 , 60 , 61 , 62 (44)		
	305-5: Redução de emissões de gases de efeito estufa (GEE)		Ambiente (Caderno de Indicadores)	56 , 57 , 58 59 , 60 , 61 , 62 (45)		
	305-6: Emissões de substâncias que destroem a camada de ozônio (ODS)		-	-	Não aplicável	A Mills não produz, importa ou e exporta substâncias que destroem a camada de ozônio (SDO).
	305-7: Emissões de NOx, SOx e outras emissões atmosféricas significativas		-	-	Não aplicável	A Mills não produz, importa ou e exporta substâncias que destroem a camada de ozônio (SDO).

TEMAS MATERIAIS	CONTEÚDO	DADOS	LOCALIZAÇÃO	PÁGINAS	OMISSÃO	
					Motivo(s)	Explicação
GRI 306: Resíduos 2020	306-1: Geração de resíduos e impactos significativos relacionados		Ambiente (Caderno de Indicadores)	66 (45)		
	306-2: Gestão dos impactos significativos relacionados com os resíduos		Ambiente (Caderno de Indicadores)	66 (45)		
	306-3: Resíduos gerados		Ambiente (Caderno de Indicadores)	66 (46)		
	306-4: Resíduos não destinados para disposição final		Ambiente (Caderno de Indicadores)	66 (46)		
	306-5: Resíduos destinados para disposição		Ambiente (Caderno de Indicadores)	66 (47)		
GOVERNANÇA, TRANSPARÊNCIA E ÉTICA						
GRI 3: Tópicos Materiais 2021	3-3 Gestão dos temas materiais		Metas	74		
GRI 201: Desempenho Econômico 2016	201-4: Apoio financeiro recebido do governo		Desempenho Econômico (Caderno de Indicadores)	24 , 25 (48)		
GRI 205: Combate à Corrupção 2016	205-1: Operações avaliadas quanto a riscos relacionados com a corrupção		(Caderno de Indicadores)	(49)		
	205-2: Comunicação e capacitação em políticas e procedimentos de combate à corrupção		(Caderno de Indicadores)	(50)		
	205-3: Casos confirmados de corrupção e medidas tomadas		(Caderno de Indicadores)	(50)		

TEMAS MATERIAIS	CONTEÚDO	DADOS	LOCALIZAÇÃO	PÁGINAS	OMISSÃO	
					Motivo(s)	Explicação
GRI 206: Concorrência Desleal 2016	206-1: Ações judiciais por concorrência desleal, práticas de truste e monopólio	Nenhuma ação judicial por concorrência desleal, práticas de truste e monopólio	-	-	Não aplicável	
GRI 207: Tributos 2019	207-1: Abordagem tributária		(Caderno de Indicadores)	(50)		
	207-2: Governança, controle e gestão de riscos tributários		Governança (Caderno de Indicadores)	30 , 32 (51)		
	207-3: Engajamento dos stakeholders e gestão das preocupações relacionadas com tributos		(Caderno de Indicadores)	(51)		
	207-4: Relatórios por país		A Mills (Caderno de Indicadores)	14 , 17 (51)		
GRI 417: Marketing e Rotulagem 2016	417-2: Casos de não conformidade em relação a informações e rotulagem de produtos e serviços		(Caderno de Indicadores)	(51)		

TEMAS MATERIAIS	CONTEÚDO	DADOS	LOCALIZAÇÃO	PÁGINAS	OMISSÃO	
					Motivo(s)	Explicação
GRI 417: Marketing e Rotulagem 2016	417-3: Casos de não conformidade em relação a comunicação de marketing	O Jurídico da Mills não identificou nenhum processo judicial que envolva casos de não conformidade com leis.	-	-	Não aplicável	
GRI 418: Privacidade do Cliente 2016	418-1: Queixas comprovadas relativas a violação da privacidade e perda de dados de clientes	Não foram registradas queixas dessa natureza.	-	-	Não aplicável	
GESTÃO DE IMPACTO ESG NA CADEIA						
GRI 3: Tópicos Materiais 2021	3-3 Gestão dos temas materiais		Metas	75		
GRI 204: Práticas de Compra 2016	204-1: Proporção de gastos com fornecedores locais		(Caderno de Indicadores)	(51)		
GRI 302: Energia 2016	302-2: Consumo de energia fora da organização		Ambiente (Caderno de Indicadores)	60 , 61 , 62 , 63 (37)		
GRI 305: Emissões 2016	305-3: Outras emissões indiretas (Escopo 3) de GEE		Ambiente (Caderno de Indicadores)	56 , 57 , 58 , 59 , 60 , 61 , 62 (43)		

TEMAS MATERIAIS	CONTEÚDO	DADOS	LOCALIZAÇÃO	PÁGINAS	OMISSÃO	
					Motivo(s)	Explicação
GRI 308: Avaliação Ambiental de Fornecedores 2016	308-1: Novos fornecedores selecionados com base em critérios ambientais		Fornecedores (Caderno de Indicadores)	51 , 52 (52)		
	308-2: Impactos ambientais negativos na cadeia de fornecedores e medidas tomadas		Fornecedores (Caderno de Indicadores)	51 , 52 (52)		
GRI 407: Liberdade Sindical e Negociação Coletiva 2016	407-1: Operações e fornecedores em que o direito à liberdade sindical e à negociação coletiva pode estar em risco		-	-	Não aplicável	Na nossa operação não constam riscos significativos de violação de liberdade sindical
GRI 408: Trabalho Infantil 2016	408-1: Operações e fornecedores em risco significativo de casos de trabalho infantil		(Caderno de Indicadores)	(53)		
GRI 410: Práticas de Segurança 2016	410-1: Pessoal de segurança treinado em políticas ou procedimentos de direitos humanos		(Caderno de Indicadores)	(53)		
GRI 414: Avaliação Social de Fornecedores 2016	414-1: Novos fornecedores que foram selecionados usando critérios sociais		Fornecedores (Caderno de Indicadores)	51 (54)		
	414-2: Impactos sociais negativos na cadeia de suprimentos e ações tomadas		Fornecedores (Caderno de Indicadores)	51 (52)		

TEMAS MATERIAIS	CONTEÚDO	DADOS	LOCALIZAÇÃO	PÁGINAS	OMISSÃO	
					Motivo(s)	Explicação
GRI 416: Saúde e Segurança do Consumidor 2016	416-2: Casos de não conformidade relativos aos impactos dos produtos e serviços na saúde e na segurança		(Caderno de Indicadores)	(54)		
GRI 417: Marketing e Rotulagem 2016	417-1: Requisitos para informações e rotulagem de produtos e serviços		(Caderno de Indicadores)	(54)		
RELACIONAMENTO COM A COMUNIDADE DO ENTORNO						
GRI 3: Tópicos Materiais 2021	3-3 Gestão dos temas materiais		Metas	75		
GRI 201: Desempenho Econômico 2016	201-1: Valor econômico direto gerado e distribuído		Desempenho Econômico, (Caderno de Indicadores)	25, 28 (54)		
GRI 203: Impactos econômicos indiretos 2016	203-1: Investimentos em infraestruturas e serviços apoiados		(Caderno de Indicadores)	(55)		
	203-2: Impactos econômicos indiretos significativos		(Caderno de Indicadores)	(55)		
GRI 413: Comunidades Locais 2016	413-1: Operações com envolvimento da comunidade local, avaliações de impacto e programas de desenvolvimento		Social	67, 68		
	413-2: Operações com impactos negativos significativos, reais e potenciais, nas comunidades locais		Social	67, 68		

Caderno de Indicadores



+Mills

Clique aqui para fazer
o download do material.



Créditos

Uma publicação da Mills

www.mills.com.br

COORDENAÇÃO DO RELATÓRIO DE SUSTENTABILIDADE

Área de Sustentabilidade da Mills

BEON

Consultoria, edição, projeto gráfico e design

<https://beon.fsb.com.br>

FOTOS

Divulgação Mills
e Banco de Imagens

ILUSTRAÇÕES

Dreyfus Soler

AGRADECIMENTOS ESPECIAIS

A Mills agradece a todos seus colaboradores que se comprometeram com a realização deste Relatório, dedicando tempo e conhecimento para que pudéssemos dispor de um conteúdo transparente e com informações corretas.

