



# Relatório de Sustentabilidade

2025

# Sumário

- 7 [Apresentação](#)
- 8 [Área de Atuação](#)
- 9 [Nossas Operações](#)
- 12 [Nossa História](#)
- 13 [Missão, Visão e Valores](#)
- 14 [Engajamento Contínuo](#)
- 15 [Destaques 2025](#)
- 16 [Política do Sistema de Gestão Integrado](#)
- 17 [Governança e Sustentabilidade](#)
- 21 [Pilar Ambiental](#)
- 29 [Pilar Social](#)
- 52 [Pilar Governança](#)
- 56 [Conselho de Administração - CA](#)
- 57 [Diretoria Executiva](#)
- 58 [Conselho Fiscal](#)
- 63 [Políticas da Companhia](#)
- 65 [Glossário](#)
- 66 [Referencial Teórico](#)

# Créditos Institucionais



**Jorge Lindemann**

Diretor Presidente / DRI

**Dione Regina Gonçalves dos Santos**

Contadora/Controller

**Renata de Oliveira Giacomini Gastaldo**

Coordenadora Administrativa

**Neila Angelo Aquino Stadulni**

Supervisora de Recursos Humanos

**Ronei Diógenes Calgare**

Diretor de Operações

**Luciano Barbosa Chagas**

Gerente de Operações Dedicadas

**Gabriel Santa Maria**

Gerente de Operações - Cargas Granéis

**Carolina Fernandes**

Coordenadora do Centro de Controle Operacional

**Marco Antônio dos Santos da Rosa**

Diretor Jurídico

**Carlos Alberto Titoni Junqueira**

Coordenador de Registros

**Adriana Gonçalves Brasil**

Coordenadora de QSMS



# Sobre este Relatório

Como parte do compromisso com a transparência assumido com todos os públicos com os quais se relaciona, a Navegação Aliança divulga a síntese dos resultados do período de 1º janeiro a 31 de dezembro de 2025 e os principais desafios e ações empreendidas nos temas ambientais, sociais e de governança corporativa. Este documento abrange eventos subsequentes relevantes, como a divulgação do inventário de GEE, assegurado por auditoria independente.

Alinhada a práticas de mercado reconhecidas, essa publicação, além considerar as contribuições da Navegação Aliança para o alcance de Objetivos de Desenvolvimento Sustentável (ODS), da Organização das Nações Unidas (ONU), foi orientada por:

- Normas da Global Reporting Initiative (GRI);

Estão contempladas no relatório a Trevisa Investimentos S.A (holding, controladora com 100% das cotas), e Navegação Aliança Ltda (controlada). A sede de ambas empresas está localizada em Porto Alegre, no Centro Empresarial Trevisa (prédio de propriedade da Trevisa e explorado economicamente através de locação de salas

comerciais). A Navegação Aliança possui, ainda, unidades operacionais avançadas, atendendo operações nos portos de Rio Grande e Porto Alegre. A gestão é compartilhada, com a ordem invertida, ou seja, a estrutura principal de gestão está na Navegação Aliança, que na medida do necessário compartilha com a Trevisa (especialmente na questão das locações de salas comerciais). No nível de direção, a Navegação Aliança Ltda possui duas diretorias: Diretoria Adm/Financeira e Diretoria de Operações. Diretor Adm/Financeiro é também Diretor de Relações com Investidores na Trevisa Investimentos S.A.

O Conselho de Administração verificou e aprovou o conteúdo deste Relatório Anual Integrado, garantindo a correta aplicação do pensamento integrado em sua concepção e estruturação, que considerou o processo de materialidade realizado em 2022.



# Processo de Materialidade

Os temas abordados neste Relatório foram desenvolvidos com base no processo de materialidade realizado em 2022, seguindo as Normas da GRI e as diretrizes do Integrated Reporting Framework. A identificação dos aspectos e impactos teve como fundamento a estratégia corporativa da empresa, considerando a percepção de riscos e oportunidades, além de informações coletadas nos canais de engajamento com stakeholders e benchmarks do setor, tanto nacionais quanto internacionais. Foram também levados em conta o Relatório de Riscos Globais 2025 do Fórum Econômico Mundial, os Objetivos de Desenvolvimento Sustentável (ODS) da ONU e os parâmetros do Sustainability Accounting Standards Board (SASB).

Esse esforço inicial resultou na identificação de 10 temas que passaram por análises minuciosas de executivos,

conselheiros e investidores especializados. Além disso, foi realizada uma consulta mais ampla por meio de um questionário online, que envolveu colaboradores, fornecedores, clientes, motoristas terceiros, acionistas, conselheiros, investidores, financiadores, comunidades, organizações da sociedade civil, estudantes e empresas do setor.

Com isso, chegamos a uma seleção de conteúdos alinhados às diretrizes da GRI, incluindo os padrões GRI 2-6, 2-29, 3-1 e 3-2. No próximo ciclo de relato, continuaremos a identificação da materialidade, aprofundando a análise de impactos e riscos financeiros.

# Lista de Temas Materiais

## 10 TEMAS MATERIAIS

### Ambiental

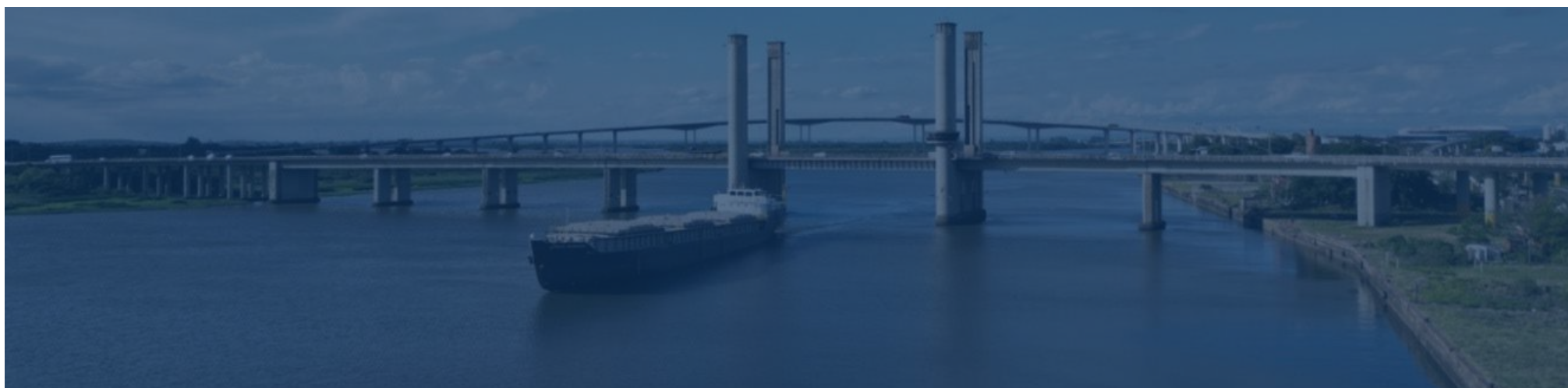
1. Gestão de saúde, segurança e meio ambiente
2. Preservação dos rios e lagos
3. Tratamento e destinação de efluentes
4. Gestão de resíduos sólidos
5. Mudanças climáticas e transição energética

### Social

1. Fornecedores e prestadores de serviços
2. Qualidade dos serviços
3. Inovação, pesquisa e desenvolvimento

### Governança

1. Governança, ética e compliance
2. Gestão adequada de riscos operacionais e socioambientais



# Apresentação

A Navegação Aliança, empresa controlada pela Trevisa, é uma empresa brasileira, listada na Bolsa de Valores (B3) desde 1980, desponta como um dos principais atores no setor de logística de transporte hidroviário do Rio Grande do Sul. Operando em diversos portos e terminais, sobretudo em Rio Grande, Pelotas, Porto Alegre e Guaíba; além dos principais terminais graneleiros localizados no Delta do Jacuí e seus afluentes. A empresa conta com a maior frota própria em atividade na Bacia Sul.

Possui uma frota de embarcações com capacidade estática de **75 mil toneladas de carga**, seguindo um sistema de trabalho que prima pela responsabilidade e pela sustentabilidade. Conta com embarcações com tecnologia de ponta para atender segurança e produtividade de suas operações, a exemplo, dos sistemas de tracking & tracing híbridos (GPRS e satelital), e sofisticados equipamentos de navegação, contribuindo para melhor eficiência e economia no transporte.

Um dos grandes diferenciais que impulsionam o sucesso da Aliança é o foco no desempenho e no direcionamento dos serviços pelas características específicas de cada segmento de atuação (Unidade de Negócios de Opera-

ções Dedicadas e Granéis). Empenhada na excelência de seu trabalho, a constante evolução da Navegação Aliança ratifica a eficiência do modelo de gestão.

Focada no transporte de fertilizantes, granéis agrícolas, carvão mineral, clínquer, toras de madeira, celulose e carga geral em container, a Navegação Aliança desempenha um importante papel na cadeia logística do agro-negócio do Rio Grande do Sul, transportando insumos e produtos de maneira segura, eficiente e com respeito ao meio ambiente.

The infographic consists of three white rounded rectangular boxes arranged horizontally on a dark blue background. Each box contains a logo and a short text description.

- Box 1:** Features the Trevisa logo (a diamond shape) and the word "TREVISA". Below it, the text reads: "Pioneira no ramo de navegação hidroviária, no transporte com economia, qualidade e segurança."
- Box 2:** Features the Aliança logo (an anchor) and the word "ALIANÇA" with "Desde 1932" below it. Below the logo, the text reads: "Foco, desempenho e segurança em navegação hidroviária, há 90 anos."
- Box 3:** Features the Trevisa logo (a stylized 'T' with a semi-circle) and the word "Trevisa" above "CENTRO EMPRESARIAL". Below the logo, the text reads: "Infraestrutura e apresentação do Centro Empresarial Trevisa."

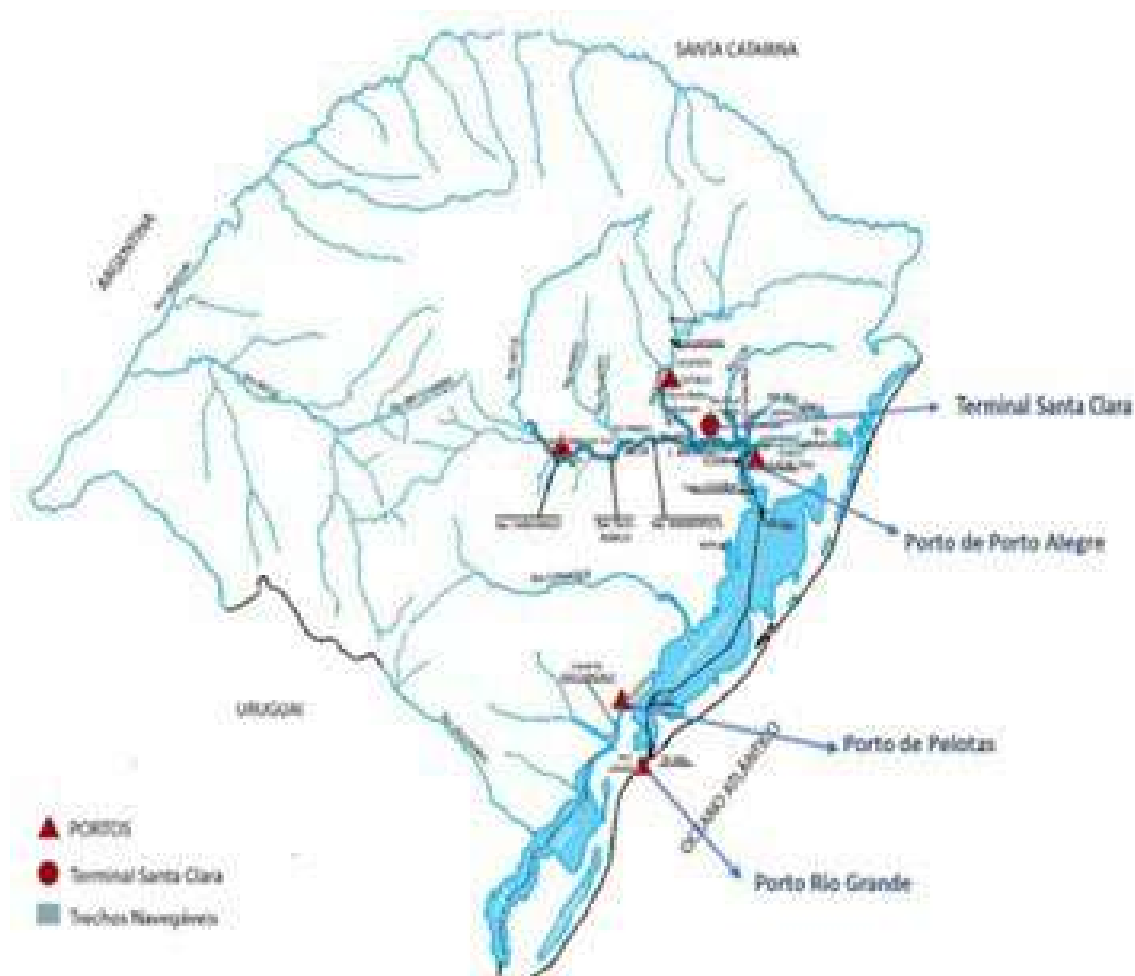
# Área de Atuação

A Navegação Aliança tem sua área de atuação concentrada na **Bacia Atlântico Sul**. Operando principalmente nas hidrovias do sistema que abrange a Lagoa dos Patos, Lago Guaíba e afluentes do Delta do Jacuí, faz o transporte de fertilizantes, granéis agrícolas, carvão mineral, clínquer, celulose e carga geral em container. Liga as cidades a Região Metropolitana de Porto Alegre com o Porto de Rio Grande no Sul do Estado.

---

Líder no transporte  
de **granéis sólidos** da  
bacia do sul.

---



# Nossas Operações

As operações ocorrem 24 horas por dia, sete dias por semana, exigindo um alto nível de comprometimento e dedicação para alcançar o nível de excelência.



Operações 24 horas por dia, **sete dias por semana.**

O processo de melhoria contínua é focado nos colaboradores, através de treinamentos e capacitações em segurança e sustentabilidade dos serviços prestados aos clientes.

Esse é o ritmo de trabalho e crescimento da Navegação Aliança. Tanto o investimento persistente nas embarcações quanto o treinamento constante de seus colaboradores visam o cumprimento da sua missão, ou seja, transportar cargas por hidrovia com segurança, qualidade e economia.

Os serviços de transporte hidroviários são vetores, importantes na cadeia do agronegócio e segmento industrial do estado do Rio Grande do Sul.

Somos referência em nosso segmento, operando desde 1932 e sendo o maior armador atuando na Navegação Interior do RS!

14

EMBARCAÇÕES  
AUTOPROPULSADAS

5

EMPURRADORES

8

CHATAS



## Principais Produtos Transportados



Milho



Fertilizantes



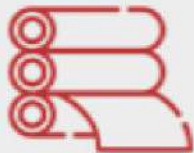
Clinker



Carvão Mineral



Toras de  
Madeira



Celulose



Soja



Farelo de Soja



Trigo

# Nossa Navegação é SUSTENTÁVEL

1.O transporte hidroviário utiliza cursos de rios e lagoas já existentes, e que demandam baixo investimento em dragagem. Diferentemente de outros modais, que exigem engenharia de construção pesada, altos investimentos e inevitáveis reflexos negativos ao meio ambiente.

2. O transporte hidroviário possui maior eficiência energética, movimentando grandes volumes de carga com menor consumo de combustível e baixa emissão de carbono e outros gases do efeito estufa.

3.A excelente produtividade do transporte hidroviário também é fruto da absoluta segurança das operações, preservando a saúde e bem-estar da tripulação e garantido a integridade da carga.



# Nossa História

A Trevisa Investimentos foi fundada em 1930 com a denominação Luchsinger, Madörin & Cia Ltda atuando por 9 (nove) décadas, e de forma pioneira, como importante player do setor de fertilizantes no Brasil. Após a venda da Adubos Trevo para a norueguesa Norsk Hydro, em 2000, e dos seus ativos florestais em 2019, passou a focar seus negócios em navegação, através da controlada Navegação Aliança Ltda, setor com ótimas perspectivas.

Hoje a Companhia participa do mercado de capitais como uma empresa tradicional, tendo suas ações negociadas na B3. É um nome que representa expertise em suas áreas de atuação e mantém uma ótima relação com o mercado. São oito décadas de uma holding brasileira que está sempre em busca de novos projetos, inovações e desenvolvimento para seus negócios.

Além da atuação no transporte de graneis e cargas em geral por hidrovias, através da controlada Navegação Aliança Ltda, a Companhia também se dedica à locação de áreas comerciais no seu prédio-sede, localizado em Porto Alegre, Rio Grande do Sul. A Trevisa é a organização responsável por manter o modelo de gestão e direcionar os negócios.

## Linha do tempo

1930

Criada Luchsinger, Madörin & Cia Ltda, com a participação de Frederico Madörin, Germano Becker e João Mallman (antigos funcionários da Luchsinger & Cia Ltda), dedicando-se principalmente à produção de fertilizantes.

1963

Alterada denominação social para Luchsinger Madörin Comercial (atual Trevisa), adquirindo a função de holding, e criada a Indústrias Luchsinger Madörin (Adubos Trevo).

1971

Indústria Luchsinger adquire a Fazenda Sarita, ocalizada no município de Rio Grande.

1972

Criada a Emagal empreendimentos Gaúchos (após, denominada Trevo Florestal - Treflor) e iniciado o plantio das florestas de pinus e eucalipto.

1978

Trevisa adquire a Navegação Aliança, na época com três embarcações. Atualmente conta com a maior frota da Bacia Sul.

1980

Trevisa abre o capital e passa a negociar ações na BOVESPA.

1982

Trevisa adquire o Centro Empresarial Trevisa, sede da empresa.

2000

Venda da Adubos Trevo, passando a focar os seus negócios em navegação e reflorestamento.

2013

Início do transporte de Fardos de Celulose entre as cidades de Guaíba e Rio Grande.

2019

Venda dos ativos florestais da Treflor, passando a focar os seus negócios em navegação.

2022

Implantação de Políticas ESG na companhia.

# Missão, Visão e Valores



## Missão

Transportar cargas por hidrovia, com economia, qualidade e segurança.



## Visão

Ser referência em soluções logísticas na Bacia do Sul para movimentação de cargas em hidrovias.



## Valores

- Foco no Cliente
- Inovação
- Lucro para desenvolver e prosperar
- Responsabilidade Socioambiental
- Saúde e segurança
- Trabalho em Equipe
- Manutenção da Tradição

# Engajamento Contínuo

A Navegação Aliança atua com a convicção de que o transporte hidroviário possui forte apelo socioeconômico e ambiental, alcançando alta produtividade com maior eficiência energética, atrelada a baixas emissões (GEE) na comparação com outros sistemas de transporte. A movimentação de grandes volumes de carga por vias navegáveis, naturalmente existentes, sem demandar infraestrutura pesada (de relevante impacto ambiental), evita a sobrecarga da malha rodoviária e reduz os riscos nas estradas. Portanto, a integração dos princípios ESG é essencial para consolidar a vocação sustentável, e o desenvolvimento deste importante modal de transporte de cargas.



# Destques 2025



R\$ 59.113,18

Investimento em treinamentos.



6.681

Horas de treinamento.



R\$ 279.000,00

Investimento Projetos Sociais na comunidade.



Inventário GEE

Auditoria de verificação, por terceira parte, e publicação do Registro Público de Emissões.



Instituído o Cômite de Projetos e Novos Negócios.



Consolidação do programa Mulheres a Bordo.

# Política do Sistema de Gestão Integrado

Objetivo da Política de Sistema de Gestão Integrado é estabelecer os princípios e compromissos da organização em relação à qualidade, meio ambiente, saúde e segurança ocupacional, orientando suas ações estratégicas e operacionais.

Ela define diretrizes que asseguram o atendimento aos requisitos legais e normativos aplicáveis, promove a prevenção da poluição, a sustentabilidade, a redução de riscos à saúde e segurança dos trabalhadores, e o foco na satisfação dos clientes e partes interessadas.

Além disso, serve como base para o desdobramento de objetivos e metas, reforçando o compromisso da organização através da:

- melhoria contínua do Sistema de Gestão;
- prevenção da poluição e a proteção do meio ambiente;
- prover condições de trabalho seguras e saudáveis para prevenção de doenças;
- eliminação dos perigos, e redução dos riscos de saúde e segurança ocupacional;
- atendimento aos requisitos legais e outros requisitos;
- consulta e participação dos trabalhadores e seus representantes.



# Governança e Sustentabilidade

A Trevisa e sua controlada Navegação Aliança mantêm instâncias formais de governança da sustentabilidade, promovendo continuamente seus negócios com equilíbrio entre os desempenhos social, ambiental e econômico, visando o compartilhamento do valor gerado por suas atividades. A organização firmou seu compromisso com a agenda ESG, buscando alinhar suas estratégias corporativas ao crescimento sustentável de suas operações.

Nesse contexto, foi elaborado o Procedimento de Responsabilidade Socioambiental, que formaliza os princípios e compromissos a serem seguidos em todas as áreas de atuação, integrando-se ao Sistema de Gestão da Companhia. As ações estão alinhadas aos pilares estratégicos de Relacionamento Socioambiental, Segurança, Atendimento, Gente, Integridade, Resultado e Inovação, os quais se conectam com outras políticas e diretrizes corporativas, abrangendo colaboradores da Trevisa e da Navegação Aliança, bem como fornecedores, clientes e parceiros.

A Companhia estimula a adoção desses conceitos ao longo de toda a cadeia de valor e promove a integração com as demais políticas ESG existentes. Nosso propósito é deixar um legado positivo diante dos impactos sociais e ambientais decorrentes de nossos serviços. As práticas ESG da Trevisa Investimentos e de sua controlada são estruturadas com seriedade e conduzidas com responsabilidade.

Somos uma empresa comprometida com ações sociais, preservação ambiental, segurança e saúde dos colaboradores e prestadores de serviço. Valorizamos a boa governança em todas as etapas de nossa atuação. Os avanços na revisão e desenvolvimento de procedimentos e políticas com foco na sustentabilidade reforçam os compromissos assumidos em nossa estratégia de negócios, baseada nos pilares ESG que orientam nossas operações diárias.

# Objetivos do Desenvolvimento Sustentável

Os princípios e diretrizes da Trevisa Investimentos e sua controlada Navegação Aliança se relacionam com os **Objetivos do Desenvolvimento Sustentável (ODS)** através de elaboração de matriz de materialidade interna e externa.

## ODS's Associados

ODS 3 - Saúde e bem-estar;

ODS 7 - Energia acessível e limpa;

ODS 8 - Trabalho decente e crescimento econômico;

ODS 13 - Ação contra a mudança global do clima;

ODS 14 - Vida na água.



# Agenda ESG Trevisa

A sustentabilidade na Trevisa está fundamentada em compromissos que visam integrar ações sociais, ambientais e econômicas às nossas operações comerciais, com o objetivo de alcançar um equilíbrio sustentável e responsável.

Atuamos de forma proativa na racionalização do uso de recursos não renováveis, na prevenção e mitigação dos impactos ambientais das nossas operações e na conservação da biodiversidade aquática.

A Companhia estabeleceu suas prioridades e compromissos em relação às questões ambientais, sociais e de governança (ESG), com foco em ações e medidas concretas voltadas para os temas destacados a seguir.



# Compromissos ESG da companhia



## AMBIENTAL (E-ENVIRONMENTAL)

Prevenção à poluição;  
Mudanças climáticas;  
Utilização racional de recursos naturais;  
Preservação de rios, lagos e lagoas.



## SOCIAL (S-SOCIAL)

Segurança e saúde ocupacional;  
Segurança operacional;  
Capacitação e treinamento de pessoas;  
Gestão adequada dos prestadores de serviços;  
Satisfação do cliente.



## GOVERNANÇA (G-GOVERNANCE)

Governança e integridade;  
Gestão econômica e financeira;  
Parcerias para Desenvolvimento de Soluções Inovadoras.



## Políticas e Procedimentos

- Política de Segurança de Informações Digitais;
- Política de Compliance e Integridade;
- Política de Gestão Integrada - Saúde e Segurança Ocupacional, e Gestão Ambiental;
- Política de Privacidade e Proteção de Dados;
- Código de Ética e Conduta;

# Pilar Ambiental

Olhamos para nossa força de trabalho com o mesmo cuidado que temos com a comunidade local, identificamos práticas internas que podem gerar algum impacto ambiental e transformamos os diagnósticos em ações.



## Nossos compromissos:



100% dos resíduos sólidos gerados pela Companhia recebem a destinação ambientalmente adequada;



Implantação de ações para redução do consumo de energia elétrica e água, além da elaboração do inventário de emissões de gases de efeito estufa e definição de metas para a redução de emissões de carbono;



Instalação de painéis solares no Centro Empresarial Trevisa, contribuindo com a geração da energia consumida no local;



Redução de consumo de combustíveis fósseis. Nossa frota em uma simulação comparativa com o modal rodoviário, corresponde a cerca de 2.361 carretas, somando ao fato de as embarcações serem menos poluentes neste comparativo;



Os efluentes gerados durante as limpezas dos porões dos navios são totalmente recolhidos e encaminhados para destinação adequada, garantindo a proteção dos recursos hídricos

# Indicadores Ambientais



RESÍDUOS SÓLIDOS  
PARA ECONOMIA  
CIRCULAR



NÚMERO DE  
OCORRÊNCIAS  
AMBIENTAIS



GERAÇÃO DE ENERGIA  
LIMPA



CONSUMO DE DIESEL  
EM LITROS POR  
TONELAGEM  
TRANSPORTADA



EMISSIONES DOS GEE

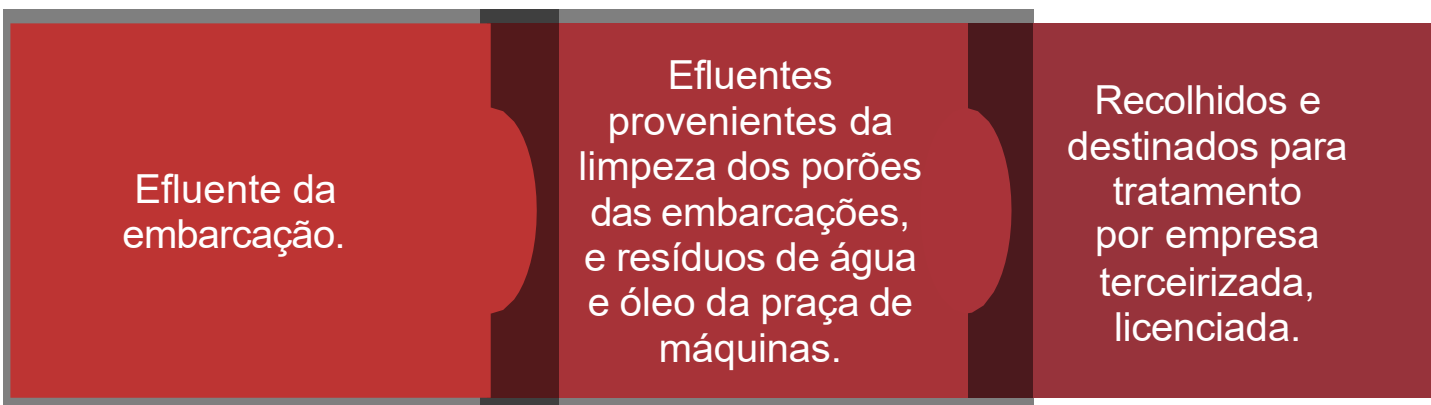


ATENDIMENTO AOS  
REQUISITOS  
LEGAIS

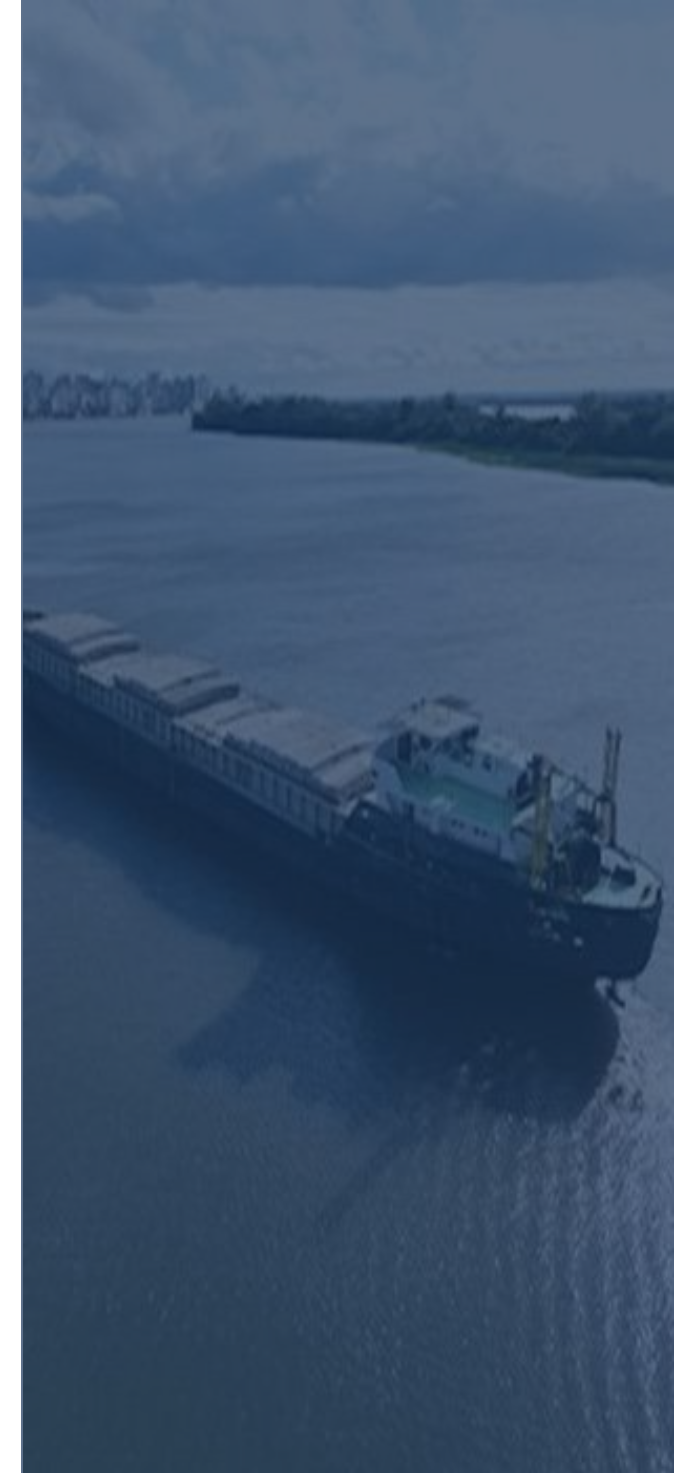
# Preservação dos Rios e Lagos

Não possui espécies incluídas na Lista Vermelha da IUCN (International Union for Conservation of Nature) em áreas afetadas por operações da nossa organização. Não mapeia os impactos diretos e indiretos.

# Tratamento e Destinação de Efluentes



**Consumo de água:** Monitorado através de hidrômetros instalados nas embarcações, individualizando o controle de consumo.



# Gestão de Resíduos Sólidos

Implementação de práticas de redução na fonte, reutilização e reciclagem para minimizar a geração de resíduos nas próprias atividades da organização, como embalagens retornáveis, uso de produtos com embalagens sustentáveis e práticas de reabastecimento.

Colaboração com fornecedores e parceiros ao longo da cadeia de valor para promover práticas sustentáveis de gestão de resíduos, como seleção de fornecedores que adotam práticas ambientalmente responsáveis, incentivo ao uso de embalagens recicláveis e recicladas e implementação de programas de devolução e reciclagem de produtos.

Adoção de medidas de circularidade, como programas de remanufatura e reciclagem de equipamentos e materiais, para fechar o ciclo de vida dos produtos e reduzir a dependência de recursos naturais.

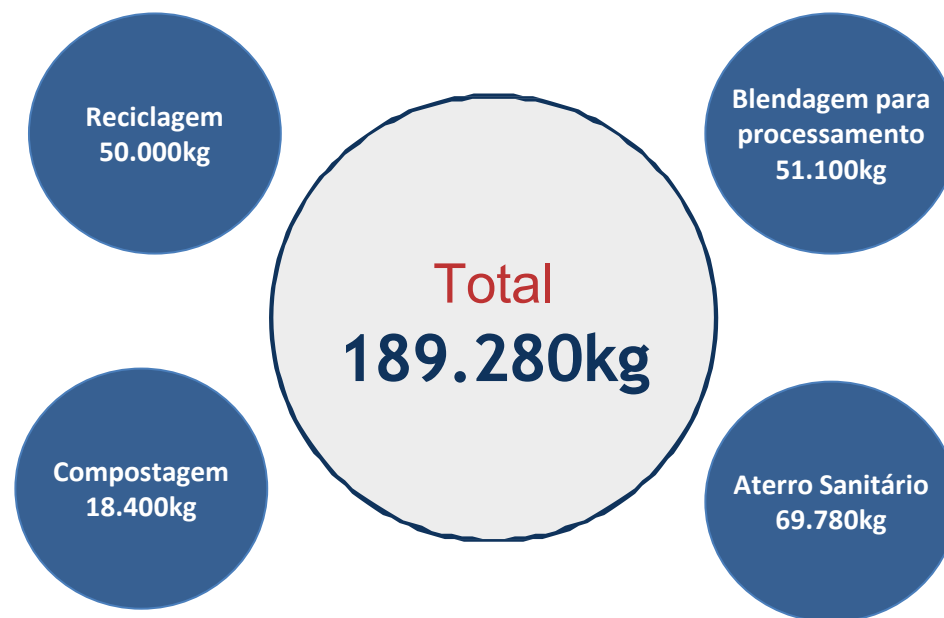
A organização estabeleceu critérios e padrões de gestão de resíduos em conformidade com obrigações contratuais e legais para terceiros que lidam com o gerenciamento de resíduos da organização.

Realização de auditorias e avaliações periódicas para garantir que os terceiros contratados estejam cumprindo as

obrigações contratuais e legais em relação à gestão de resíduos.

É executada coleta regular de dados quantitativos e qualitativos sobre resíduos, incluindo tipos, volumes, origens e destinos, para avaliar o desempenho ambiental.

Os dados dos resíduos são gerados via monitoramento do Manifesto de Transporte de Resíduos (MTR) e Certificado de Destinação Final.



# Impactos significativos reais e potenciais

A gestão de impactos relacionados a resíduos em operações de navegação interior demanda um controle sistemático das entradas, atividades e saídas que envolvem potencial poluidor. Insumos como combustíveis, lubrificantes, produtos de limpeza, alimentos, embalagens e materiais de manutenção são elementos essenciais às operações, mas também representam fontes potenciais de geração de resíduos. Durante atividades operacionais — como abastecimento, carga e descarga, manutenção e higienização — ocorre a produção de resíduos sólidos, líquidos e gasosos, os quais incluem embalagens, restos de alimentos, óleos usados, águas residuais e emissões atmosféricas provenientes de motores e produtos químicos. Esses impactos não se limitam às ações diretas da empresa, estendendo-se por toda a cadeia de valor. Assim, torna-se fundamental adotar práticas de gestão integrada, que envolvam o monitoramento das fontes geradoras, a segregação adequada, o tratamento apropriado e o descarte responsável, assegurando conformidade ambiental e mitigação dos efeitos adversos ao meio ambiente.

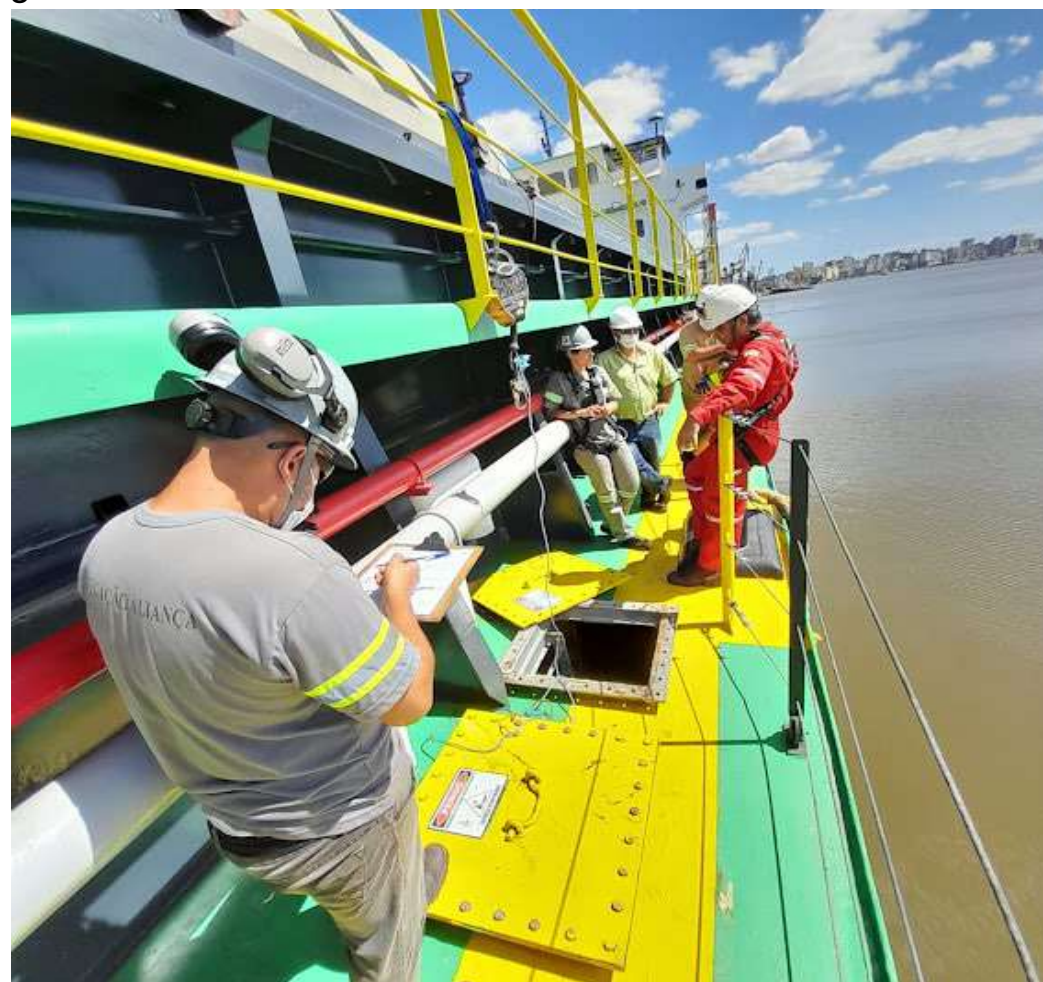


# Gestão de Impactos

A gestão de impactos relacionados a resíduos nas operações de navegação é conduzida por meio de um sistema estruturado, que integra procedimentos técnicos e requisitos legais, com foco na prevenção e mitigação dos efeitos ambientais adversos ao meio ambiente. Inicialmente, é realizado o Levantamento de Aspectos e Impactos Ambientais - LAIA, ferramenta essencial para identificar os aspectos mais significativos relacionados às atividades da empresa. A segregação correta dos resíduos nas embarcações é assegurada por meio de identificação adequada e controles operacionais, que incluem o registro sistemático das coletas e dos tipos de resíduos gerados no livro de bordo. Além disso, é mantido o controle rigoroso das licenças ambientais dos transportadores e destinadores finais, garantindo a rastreabilidade e conformidade legal do processo. A organização também define critérios e padrões específicos.

Para os terceiros envolvidos na gestão de resíduos, em conformidade com as exigências contratuais e normativas, são realizadas auditorias periódicas para verificar o cumprimento dessas obrigações dentro de um processo de melhoria contínua. Complementarmente, são coletados dados quantitativos e qualitativos sobre

os resíduos, abrangendo informações sobre tipo, volume, origem e destino; o que permite avaliar continuamente o desempenho ambiental e promover melhorias no sistema de gestão.



# Mudanças Climáticas e Transição Energética

Energia renovável

148 painéis solares com geração de 84.362,8 KWh (quilowatt-hora) em 2025

**4.541.654 litros**  
**Óleo Diesel Marítimo**  
(estimativa)

Desde 2018 a organização vem concentrando esforços no desenvolvimento de estudos em suas operações, focados na redução do consumo de combustível. A partir de 2020, houve implementação de ações que padronizaram projeto específicos que, racionalizaram e otimizaram o consumo de combustível. Com forte atuação da equipes de engenharia, gestão de operações e tripulação, obteve-se aprovação junto a entidade classificadora e Departamento e Portos e Costas de práticas sistemáticas na operação

(de navegação e manobra) que trouxeram maior eficiência e redução de consumo. Desde o início da implementação dessas ações, que otimizaram a performance, em 2020, registrou-se uma significativa redução acumulada de 830.770 litros de diesel marítimo que deixaram de ser consumidos. Esta redução tem como referência o consumo de diesel marítimo no ano de 2019, quando registrou-se o consumo de 1,239 l/ton transportada. O consumo auditado em 2025 foi de 1,021 l/ton transportada, mesmo com impacto decorrente do assoreamento e dragagem deficitária da hidrovia no Estado do Rio Grande do Sul.

Em 2025, prosseguiram os estudos de P&D, iniciados em 2019, bem como testes relacionados com soluções do tipo *after treatment*, com o objetivo de mitigar a emissão de gases poluentes, reforçando seu compromisso com a sustentabilidade.

**1,021 litros/ton**  
taxa de intensidade de consumo por volume de carga transportada em 2025.

# Mitigação dos impactos ambientais decorrentes das operações

Em 2022, a organização iniciou a estruturação de uma política voltada à redução das emissões de gases de efeito estufa (GEE), com o objetivo de mitigar os impactos ambientais decorrentes de suas operações. O primeiro passo foi a quantificação das emissões relativas ao ano-base de 2021, por meio da elaboração de um inventário de GEE. Com base nesse diagnóstico, foram definidas estratégias voltadas à gestão e ao controle das emissões. Paralelamente, a organização tem buscado soluções inovadoras e o uso de tecnologias mais limpas, com foco na mitigação de gases do efeito estufa, reafirmando seu alinhamento às melhores práticas ambientais e às exigências regulatórias; Instalação de oxidocatalisadores;

- Instalação de oxidocatalisadores;
- Estudos e adaptações de motores para mistura de biocombustível;
- Estudos sobre Motores a Gás Natural;
- Estudos sobre Motores a Hidrogênio;
- Estudos sobre Motores elétricos.

A organização expandiu suas iniciativas sustentáveis em 2022 também para suas instalações fixas, como o Centro Empresarial Trevisa, quando foram instalados **148 painéis solares** com **capacidade** de geração de **68,08 kWp (quilowatt-pico)**, destinados à energia elétrica a partir de fonte renovável. Com essa implementação, a unidade passou a suprir parte de sua demanda energética por meio de geração própria, reduzindo a dependência da rede elétrica convencional e contribuindo para a diminuição da pegada de carbono da operação.



# Pilar Social

Somos uma organização comprometida com a promoção da equidade e do desenvolvimento profissional, independentemente de gênero, raça, orientação sexual ou condição física. Nesse contexto, priorizamos a criação de ambientes de trabalho inclusivos, seguros e saudáveis, que assegurem o bem-estar de todos os colaboradores e terceiros, promovendo a diversidade como valor essencial para o fortalecimento da cultura organizacional e para a construção de relações laborais justas e respeitadas.





## Nossas Ações

Estabelecer um ambiente que atraia, retenha e desenvolva os melhores talentos através do respeito aos direitos humanos, valorizando a individualidade e promovendo a diversidade e inclusão;

Implementação do programa Mulheres a Bordo, programa que busca a inclusão e desenvolvimento de mulheres em nossas operações;

Deixar um legado positivo frente aos impactos sociais e ambientais gerados pelos nossos serviços, através de projetos e campanhas de valorização e capacitação de nossos colaboradores e prestadores de serviço;

Programa de voluntariado Aliança Solidária, realização de ações sociais que deixam um legado em comunidades impactadas pela operações de nossas atividades;

Ações de Setembro Amarelo, Outubro Rosa e Novembro Azul, para a construção de um ambiente de trabalho acolhedor e atento à saúde e qualidade de vida de seus colaboradores;

Programa anual de vacinação contra influenza (duas cepas influenza B, H1N1 e H3N2);

Ações mensais de conscientização e autocuidado com a saúde, prevenção do HPV, câncer de próstata, cólio do útero e mama, e protocolo interno de saúde;

Programas e ações de qualidade de vida (Programa de Prevenção ao Uso de Álcool e Drogas, Programa Antitabagismo e Ações de atenção a saúde mental, Ações de Alimentação Saudável);

Programas de Segurança e Saúde do Trabalho, voltados a garantia da Integridade física e mental dos nossos colaboradores e prestadores de serviço;

Programa de Metas e Premiações anual a todos os colaboradores vinculado a metas estabelecidas através de acordo coletivo da categoria.

# Ações Sociais realizadas em 2025

A Navegação Aliança, por meio da utilização de incentivos fiscais referentes ao exercício de 2024, destinou parte de seus tributos ao fomento de projetos sociais, culturais, esportivos e de saúde, com execução prevista para o ano de 2025. As iniciativas apoiadas contemplam entidades localizadas em comunidades onde a empresa atua e onde seus colaboradores estão inseridos, fortalecendo o vínculo com o entorno e contribuindo para o desenvolvimento socioeconômico regional. Entre as instituições beneficiadas, destacam-se:



**DOAÇÃO FUNCRIANÇA**  
**R\$ 31.000,00**

Casa Menino Jesus de Praga e Movimento por uma Infância Melhor.

Fundo Nacional do Idoso



**DOAÇÃO FUNDO NACIONAL DO IDOSO**  
**R\$ 31.000,00**

Asilo Padre Cacique, e Parceiros Voluntários.



**DOAÇÃO À CULTURA**  
**R\$ 124.000,00**

Incentivo a diversos projetos das seguintes Entidades: Associação Orquestra Jovem do RS; Regimento Bento Gonçalves, Na Trilha da Cidadania, e Ouviravida.



Incentivo ao  
Esporte

## INCENTIVO AO ESPORTE

**R\$ 31.000,00**

Incentivo ao Projeto Vela Jovem para Veleiros do Sul Associação Náutica Desportiva em Porto Alegre/RS

## PRONON

Programa Nacional de Apoio  
à Atenção Oncológica

## PRONON

**R\$ 31.000,00**

Incentivo a Entidades de combate ao câncer – Hospital São João Batista

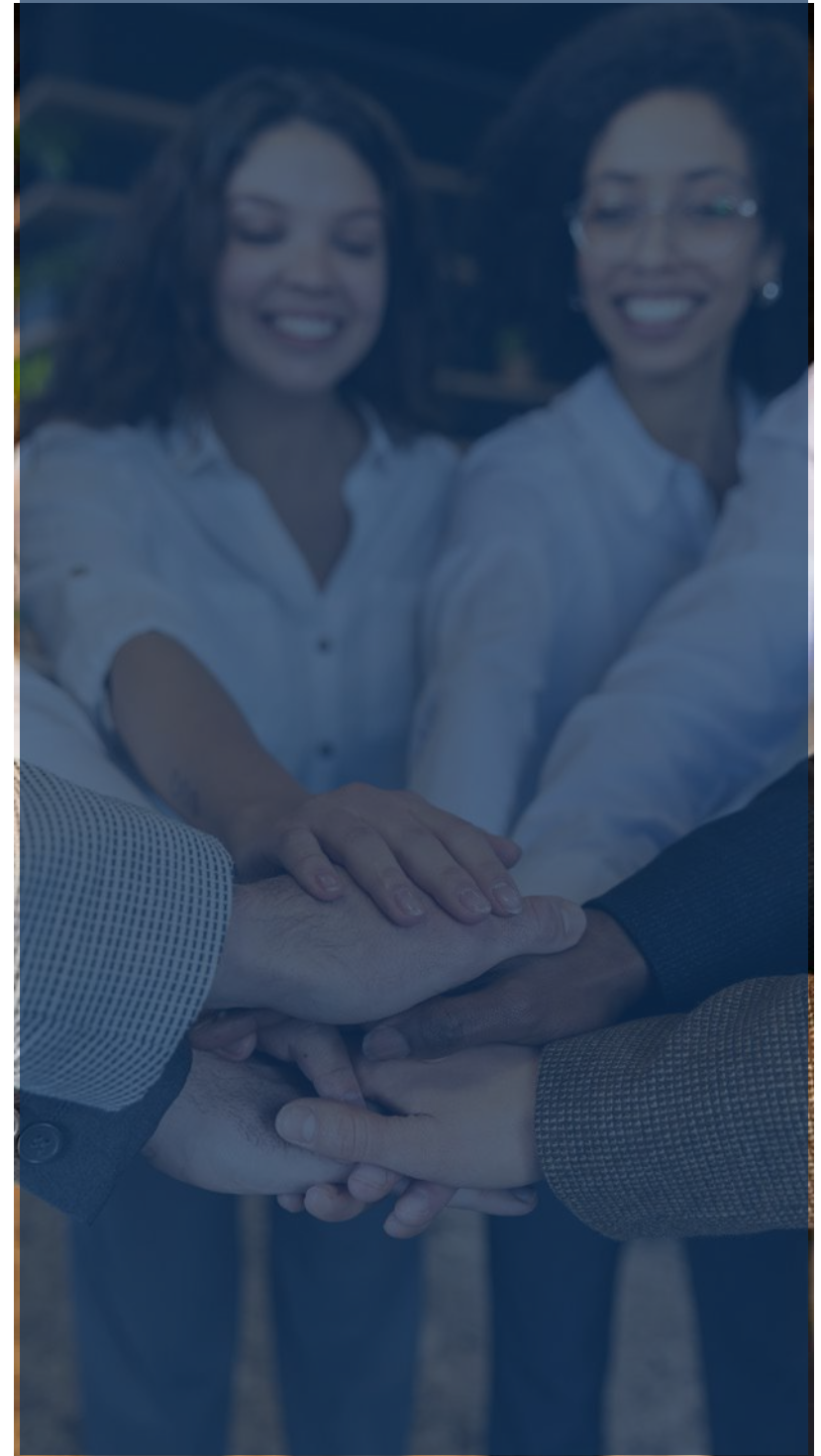
## PRONAS

Programa Nacional de Apoio  
à Atenção da Saúde da  
Pessoa com Deficiência

## PRONAS

**R\$ 31.000,00**

APAE de Sobradinho e Cachoeira do Sul.



# Campanhas Realizadas no Ano



## VIDA SAUDÁVEL

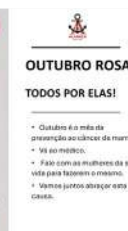
Em janeiro de 2025, foram retomadas as campanhas “Vida Saudável” e “Maior Qualidade de Vida”, com ampla divulgação por meio dos murais corporativos da empresa. A iniciativa tem como objetivo conscientizar os colaboradores sobre a importância de uma alimentação equilibrada, destacando seu papel na prevenção da má

nutrição em todas as suas formas, bem como na redução do risco de doenças crônicas não transmissíveis (DCNT), como diabetes, doenças cardiovasculares, acidente vascular cerebral (AVC) e câncer. A campanha também reforça que a alimentação inadequada, associada à inatividade física, figura entre os principais fatores de risco para a saúde em nível global.

## JANEIRO BRANCO, OUTUBRO ROSA E NOVEMBRO AZUL

Nos meses de janeiro, outubro e novembro de 2025, a Navegação Aliança aderiu às campanhas Janeiro Branco, Outubro Rosa e Novembro Azul, promovendo a conscientização sobre a prevenção com a saúde mental, prevenção do câncer de mama e do câncer de próstata, respectivamente.

A empresa mobilizou seus colaboradores na divulgação dessas causas, reforçando a importância da detecção precoce e do diagnóstico oportuno, fundamentais para o aumento das chances de tratamento eficaz. As campanhas também destacaram a adoção de hábitos de vida saudáveis como medida preventiva, reafirmando o compromisso da organização com a promoção da saúde, o bem-estar e a qualidade de vida de todos os seus colaboradores.



# Programa Voluntariado Aliança Solidária

Em alinhamento com as diretrizes de nossas políticas ESG, o programa de Voluntariado da Navegação Aliança foi mobilizado para atuar em projetos voltados ao desenvolvimento sustentável, com foco em ações educativas e de impacto social. Os colaboradores voluntários, integrantes do grupo Aliança Solidária, participaram ativamente de iniciativas nas comunidades onde a empresa está inserida, contribuindo com entidades locais por meio de atividades que promovem inclusão, conscientização e transformação social.

## SOS ALIMENTOS - Asilo Padre Cacique (Janeiro/2025)

### SOS Doações ao ASILO PADRE CACIQUE – Janeiro/2025

O Asilo Padre Cacique, em Porto Alegre iniciou um pedido de ajuda para recebimento de doações, fundamentais para sobrevivência do Asilo e garantia de uma alimentação saudável e equilibrada aos idosos.

O Voluntariado ALIANÇA SOLIDÁRIA atendeu ao apelo e fez a entrega de diversos itens de alimentação e materiais de limpeza e higiene pessoal à Instituição.



**VOLUNTARIADO ALIANÇA SOLIDÁRIA**  
**MÃOS QUE DOAM NUNCA FICAM VAZIAS**

## INSTITUTO EDUCANDÁRIO - Centro de Reabilitação São João Batista (Junho/2025)

### VOLUNTARIADO ALIANÇA SOLIDÁRIA – JUNHO/25

Desde 1939, a **Instituição Educandário Centro de Reabilitação São João Batista**, entidade filantrópica, dedica-se ao cuidado, acolhimento e desenvolvimento de crianças e adolescentes com poliomielite e deficiências físicas múltiplas, na sua maioria oriundas de famílias em vulnerabilidade social. Ao longo de décadas, tem sido um ponto de apoio para centenas de famílias, oferecendo reabilitação, educação, inclusão e dignidade a quem mais necessita.

Nosso compromisso vai além da assistência. Nosso time de Voluntariado quer fazer parte ativa da transformação da comunidade local, para isso fizemos uma ação de doação a esta Instituição, entregando vários itens de Alimentação e Material de Higiene Pessoal e Limpeza, contando com a doação de recurso financeiro de nossa Empresa e com itens também doados pelo parceiro Mercado Ki Barato.

Nesta entrega, nossa corrente de solidariedade ajuda a manter e ampliar os atendimentos, garantindo que cada criança e adolescente atendido reciba o suporte necessário para viver com autonomia, respeito e oportunidade. Juntos, podemos continuar escrevendo uma história marcada pelo cuidado e pela valorização da vida.



# CAMPANHA DO AGASALHO E DOAÇÕES DE MANTAS

(Julho/2025)



## CAMPANHA DO AGASALHO 2025

O Grupo de Voluntariado Aliança Solidária de POA se uniu aos colegas da UOP RIG e RGM para fazer uma ação em conjunto de doações para Campanha do Agasalho na cidade de Rio Grande, que ocorreu em agosto/25, com doações de roupas infantis, adultos, cobertores e demais itens.

Foram escolhidas duas entidades em Rio Grande para estas doações: O LAR MARIA CARMEN, que acolhe crianças e adolescentes afastados do convívio familiar, cuja atuação oportuniza uma vida saudável, um desenvolvimento afetivo, emocional e social,

e a Instituição CARE CENTRO ACOLHIDA ADRA RIO GRANDE, que acolhe moradores de rua em situação de vulnerabilidade, imigrantes, itinerantes e população LGBTQIA+.

Nossos agradecimentos a quem se envolveu na Campanha e doou um pouco de amor a quem mais precisa. Mãos que doam nunca ficam vazias!

A Campanha do agasalho de 2025, contou com arrecadações na sede da Empresa e destinadas ao Lar Maria Carmen e a Instituição Care Centro Acolhida Adra em Rio Grande/RS, beneficiando crianças e adolescentes afastados do convívio familiar, bem como moradores de rua em situação de vulnerabilidade social

A Empresa adquiriu 100 mantas de inverno, destinando a entrega, através do grupo de Voluntariado Aliança Solidária, à Instituição Espírita Dias de Cruz, em Porto Alegre. Esta Instituição abriga moradores de rua nas noites frias do inverno de Porto Alegre, e conta com a ajuda local para alimentá-los e mantê-los aquecidos na permanência noturna na Instituição.



## VOLUNTARIADO ALIANÇA SOLIDÁRIA

### DOAÇÃO DE MANTAS – 24/07/25

O Grupo de Voluntariado Aliança Solidária entregou ao INSTITUTO ESPÍRITA DIAS DA CRUZ, nesta data, o total de 100 Mantas de Inverno para beneficiar os moradores de rua, em estado de vulnerabilidade, que são abrigados todas as noites no albergue desta instituição. A Empresa, com esta ação, promove impacto social positivo, na comunidade onde está inserida, através da responsabilidade corporativa, fortalecendo tanto a imagem da empresa quanto o engajamento interno de seus colaboradores, enquanto ajuda efetivamente uma população em situação de vulnerabilidade, junto a uma Instituição que atua há 118 anos em benefício da população carente.

## CAMPANHA DO AGASALHO E DOAÇÕES DE MANTAS

Outubro/2025

Valorizando a iniciativa de promover a saúde de todos e apoiar o Instituto da Criança com Diabetes - ICD, que atua na captação de recursos para tratamento de Diabetes Infantil, o grupo de Voluntariado Aliança Solidária, entrou na campanha para aquisição de camisetas para a 27ª corrida promovida pelo instituto.

Os colaboradores compraram o total de 30 camisetas, contribuindo com o ICD e participando da corrida, na data divulgada para o evento que aconteceu no Parcão, em Porto Alegre/RS.



### VOLUNTARIADO ALIANÇA SOLIDÁRIA NA 27ª CORRIDA PARA VENCER O DIABETES

Aconteceu nesta manhã, 26/10/25, em Porto Alegre, a 27ª edição da corrida para vencer o Diabetes, realizada pelo ICD - Instituto da Criança com Diabetes. A largada foi no Parcão e contou com milhares de participantes. O Grupo Voluntariado Aliança Solidária participou da campanha, comprando as camisetas para ajudar o ICD nesta importante missão contra o Diabetes e correndo pela causa.

A nossa finalidade foi contribuir com o trabalho do ICD e dar visibilidade à luta contra o Diabetes Infantil, ao mesmo tempo em que procuramos promover a solidariedade, saúde e conscientização.

# Censo de diversidade

Em 2025, a companhia elaborou um novo Censo de Diversidade, com processo totalmente conduzido por consultoria externa do Grupo Método. A iniciativa tem como principal objetivo promover um ambiente corporativo mais inclusivo, equitativo e representativo, alinhado às melhores práticas de diversidade e inclusão. Para fomentar o engajamento dos colaboradores e fortalecer a cultura organizacional, estão programados workshops e rodas de conversa ao longo do ano, abordando temáticas relacionadas à valorização da diversidade e ao respeito às diferenças no ambiente de trabalho.

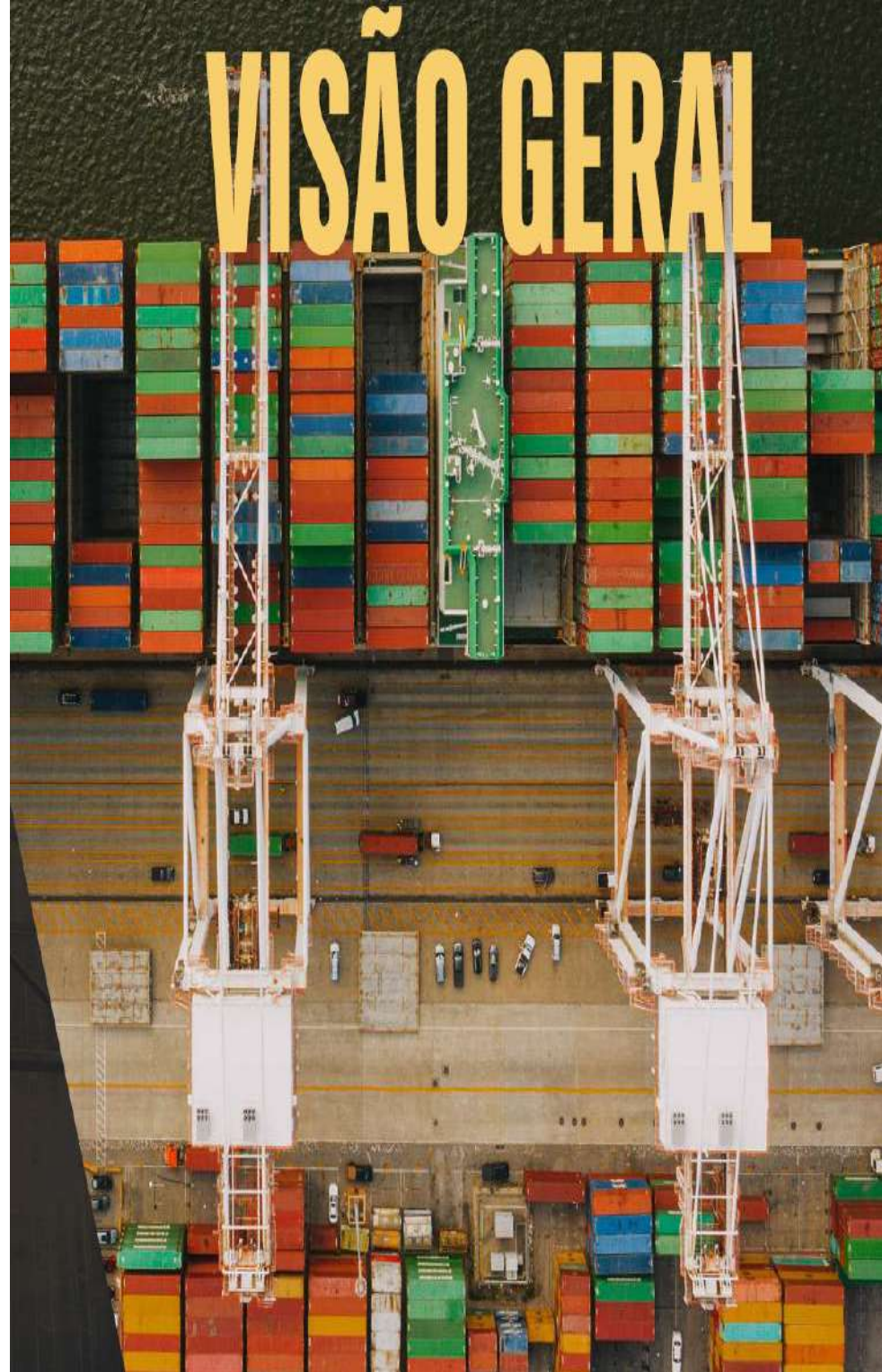
Os números se coadunam e consolidam a certificação obtida em 2025:



# Censo de diversidade

Navegação	
Categoria	Quantidade
Homens	189
Mulheres	34
Prefiro não informar (Gênero)	1
Heterossexuais	212
Homossexuais	5
Bissexuais	2
Outros	1
Prefiro não informar (Orientação)	4

- ❖ 84,4% masculino e 15,2% feminino.
- ❖ 82,1% percebem ambiente inclusivo.
- ❖ 74,1% conhecem políticas de DE&I.
- ❖ 83,9% avaliam positivamente os canais de denúncia.



# Saúde e segurança do trabalho e Meio Ambiente

## Gestão de saúde, segurança e meio ambiente



A Trevisa Investimentos, por meio de sua controlada Na-vegação Aliança, mantém um robusto Sistema de Gestão integrada – Qualidade, Saúde e Segurança Ocupacional, e Meio Ambiente, estruturado com base em pressupostos legais e alinhado

aos requisitos das Normas ISO 45001 e 14001, que certifica a conformidade com políticas e processos voltados à prevenção de riscos e à promoção da saúde e segurança no trabalho.

O Programa de Controle Médico de Saúde Ocupacional (PCMSO) é implementado conforme a legislação vigente. O Serviço Especializado em Engenharia de Segurança e em Medicina do Trabalho (SESMT), incorporado no QSMS, opera com equipe dimensionada acima do mínimo exigido pela NR-4, atuando com rigor técnico e em conformidade com as principais normas regulamentadoras do Ministério do Trabalho e Emprego, tanto gerais quanto setoriais.

Como parte do compromisso com a melhoria contínua, a empresa contratou uma consultoria externa especializada para elaboração do **Laudo Técnico de Periculosidade e do Programa de Gerenciamento de Riscos (PGR)**. A execução e o monitoramento desse programa são conduzidos pelo SESMT interno, com ênfase em avaliações constantes e ações corretivas sistemáticas.

A **Comissão Interna de Prevenção de Acidentes e de Assédio (CIPAA)** realiza reuniões mensais, atuando de forma contínua na promoção de um ambiente de trabalho seguro e saudável. A organização adota diretrizes sólidas, instruções de trabalho, normas internas e ferramentas específicas voltadas à identificação, avaliação e controle de riscos, assegurando a integridade física e mental de seus colaboradores.

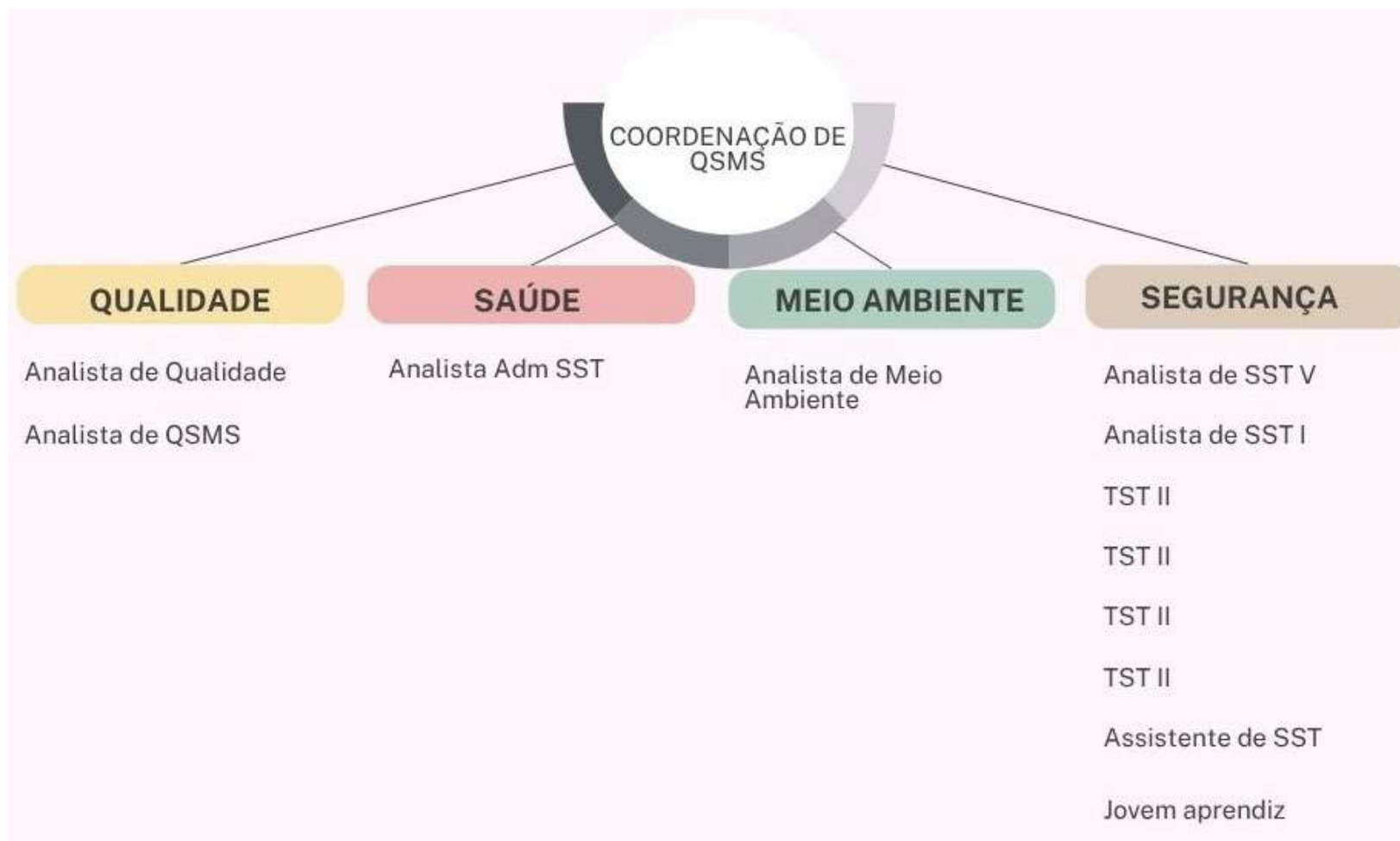
Em 2022, foi instituída a **Política de Segurança e Saúde Ocupacional**, com aplicação abrangente a todos os colaboradores, fornecedores, clientes e parceiros. Essa política reforça o compromisso com a disseminação da cultura de saúde e segurança ao longo de toda a cadeia de valor.

## DIMENSIONAMENTO MÍNIMO DE SESMT CONFORME EXIGÊNCIA DA NR - 04

Técnico de Segurança do Trabalho

Técnico de Segurança do Trabalho

### ORGANOGRAMA DA ÁREA DE QSMS



## PROGRAMAS DE SEGURANÇA, SAÚDE E QUALIDADE DE VIDA

- Programa de Prevenção ao Uso de Álcool e Drogas;
- PROAT - Programa Antitabagismo;
- Programa de Inserção de PCD;
- PROGEST – Programa de Cuidados às Gestantes.

A organização possui práticas frequentes, sendo elas:

- Diálogo Diário de Segurança – DDS;
- Cartão Comunique;
- Gerenciamento de Equipamentos de Proteção
- Individual – EPI's
- Inspeções nos locais de trabalho;
- Monitoramento de Riscos do ambiente de trabalho – PGR;
- Monitoramento de Saúde Ocupacional – PCMSO;
- Programa de proteção respiratória – PPR;
- Programa de conservação auditiva – PCA;
- Permissão de Trabalho para áreas de risco;

- Curso e treinamento específico para trabalhos
- que envolvam riscos;
- Programa de Excelência Operacional - PEX.

---

## 0 Óbitos e Doenças profissionais

## 8 acidentes

(Principais tipos: leve e moderado)

---

## 669 Horas trabalhadas

\*\* índices calculados por 1.000.000 de hora trabalhadas.



## **GESTÃO ADEQUADA DE RISCOS OPERACIONAIS E SOCIOAMBIENTAIS**

### **Riscos identificados e medidas adotadas**

Os riscos a que a organização está exposta, apesar de não serem formalmente gerenciados através de uma política, são elencados e monitorados por administradores e consultores jurídicos, com vistas a minimizar e evitar os impactos de fatores externos e internos, contando com um Gestão de Crises e Continuidade dos Negócios.

### **Ocorrência de acidentes de trabalho com acidentes graves ou lesão permanente**

- Equipe de SESMT adequada para treinar, orientar e fiscalizar as atividade de colaboradores e terceiros;
- Implementação de procedimentos e políticas de saúde e segurança do trabalho, e de qualidade de vida.

### **Desrespeito aos direitos humanos dos colaboradores e prestadores de serviços, morte ou lesão permanente**

- Critérios de contratação e gestão de fornecedores;
- Fiscalização e auditoria das atividade de prestação de serviços;
- Inclusão de questões socioambientais em contratos.

### **Derramamento de óleo em rios e lagos**

- PAE - Plano de Atendimento a Emergências.

### **Tratamento inadequado de efluentes líquidos**

- Plano de Adequação e instalação de Estações de Tratamento;
- Plano de Manutenção Preventiva e Corretiva das Estações de Tratamento;
- Realização da análise de efluentes gerados.

## Riscos climáticos de transição

Estudos para investimentos em inovações e tecnologias que possibilitem a redução de emissões de Gases de Efeito Estufa (GEE) nas operações.

## Riscos operacionais

Os riscos operacionais e de SST são monitorados e atualizados através de procedimentos, programas e laudos técnicos.





# Riscos estratégicos e ações

O mapeamento dos riscos estratégicos da Companhia, estão identificados e descritos no formulário de referência e na Matriz Swot. Os principais riscos são:

Contexto	Risco
Abastecimento das Embarcações	Derramamento de Óleo Diesel Marítimo
Navegação e Manobras	Naufrágio da embarcação
Operação	Acidente de Trabalho com morte ou lesão permanente
Operação	Incêndio e/ou Explosão
Navegação e Manobras	Abalroamento em pontes, cais e demais embarcações
Tecnologia da Informação	Indisponibilidade dos recursos de (Tecnologia da Informação) <sup>7</sup>
Operação	Epidemia/Pandemia

As ações estratégicas para fortalecimento da gestão de saúde, segurança do trabalho e gerenciamento de riscos, são:

**Revisão periódica do PGR (Programa de Gerenciamento de Riscos)**, realizada anualmente ou sempre que novos perigos e riscos forem identificados;

**Atualização do PPR (Programa de Proteção Respiratória)**, garantindo a adequação contínua às condições operacionais;

**Implementação do “Cartão Comunique”**, ferramenta para comunicação ágil e direta de riscos observados;

**Reuniões semanais do GSSTB (Grupo de Saúde e Segurança do Trabalho a Bordo)**, promovendo o alinhamento das ações entre as equipes;

**Revisão pontual das ordens de serviço dos colaboradores**, com foco na prevenção e segurança das atividades;

**Reuniões mensais da CIPA**, com participação ativa da liderança, reforçando o compromisso com a segurança colaborativa;

**Monitoramento de indicadores reativos e preventivos de SST**, possibilitando a análise contínua de desempenho e a tomada de decisões baseadas em evidências.



# Fornecedores e Prestadores de Serviços

Para assegurar o alinhamento com seus valores organizacionais, a Trevisa adota práticas rigorosas de controle e gestão de seus fornecedores e prestadores de serviços. Nesse contexto, são implementados diversos procedimentos que visam garantir conformidade, qualidade e responsabilidade socioambiental em toda a cadeia de suprimentos.

**Principal desafio:** encontrar fornecedores capacitados, em decorrência da escassez de mão de obra qualificada e ausência de estaleiros na região.

Orientação das empresas contratadas sobre as normas de conduta a serem seguidas, com o objetivo de proporcionar um ambiente de trabalho seguro e saudável para todos, eliminando ou minimizando os riscos de doenças e danos relacionados com o trabalho. Este procedimento abrange todos os processos que envolvam a utilização de serviços subcontratados.

Procedimento específico para visitantes e acesso aos terminais portuarios, no qual são previstas as orientações de acesso, às instruções e cursos aplicáveis para o acesso, e os

EPI's – Equipamentos de Proteção Individual de uso obrigatório, bem como demais orientações pertinentes.

Guia de Segurança e Saúde do Trabalho para Empresas Contratadas.

## Checklist de documentação

- Regularidade fiscal e trabalhista;
- Treinamentos e capacitações;
- Atendimento a critérios de saúde e segurança;
- Monitoramento da saúde financeira.

## Monitoramento documental

A empresa realiza o controle de terceiros por meio do monitoramento contínuo em plataforma específica de gestão, aliado a visitas técnicas em campo conduzidas pela equipe de QSMS. A responsabilidade pelo controle e conformidade é compartilhada com o setor contratante.



# Qualidade dos serviços

- Atender aos requisitos dos Acionistas, Clientes e demais partes interessadas aplicáveis ao negócio;
- Assegurar o nosso compromisso com a satisfação dos clientes;
- Preservar a saúde e integridade física de todos os envolvidos com a organização, com eliminação ou redução dos riscos existentes na Navegação;

---

## Gestão Integrada da **Qualidade, Segurança,** Saúde Ocupacional e Meio Ambiente

---

- Prevenir a poluição, reduzindo eventuais impactos ambientais de nossas atividades e utilizando racionalmente os recursos naturais;
- Melhorar continuamente a eficácia do nosso sistema de gestão.



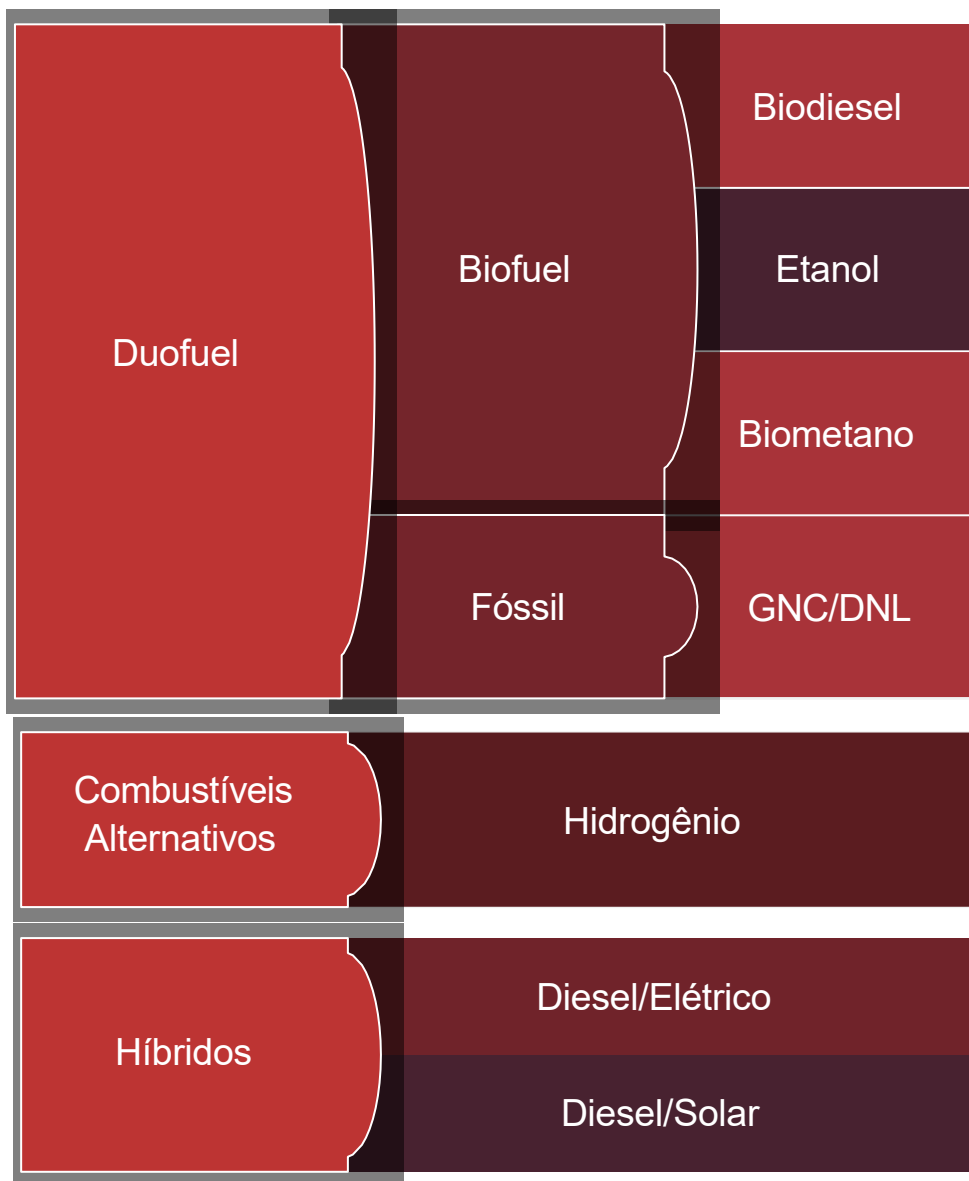
# Inovação, Pesquisa e Desenvolvimento

Em relação a GEE:

A Navegação Aliança está buscando alternativas e tecnologias que promovam menor impacto ambiental

- Instalação de oxicatalizadores;
- Estudos e adaptações de motores para mistura de bio-combustível;
- Estudos sobre Motores a Gás Natural;
- Estudos sobre Motores a Hidrogênio;
- Estudos sobre Motores elétricos.

## MODELOS MAPEADOS

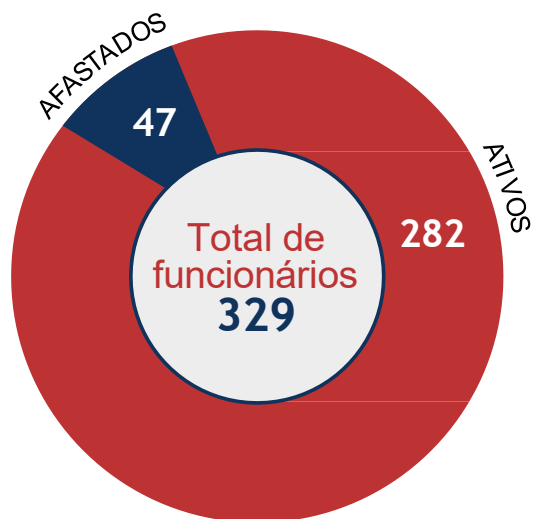


## CONTROLES DE EMISSÃO

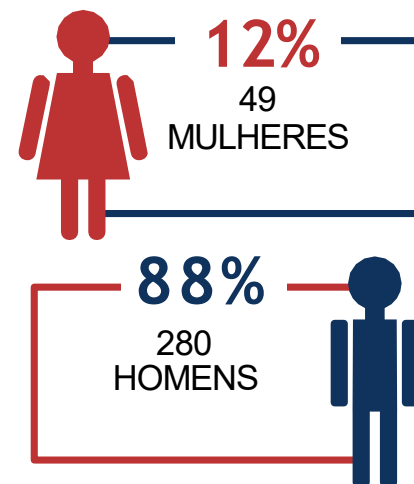


# Pessoas

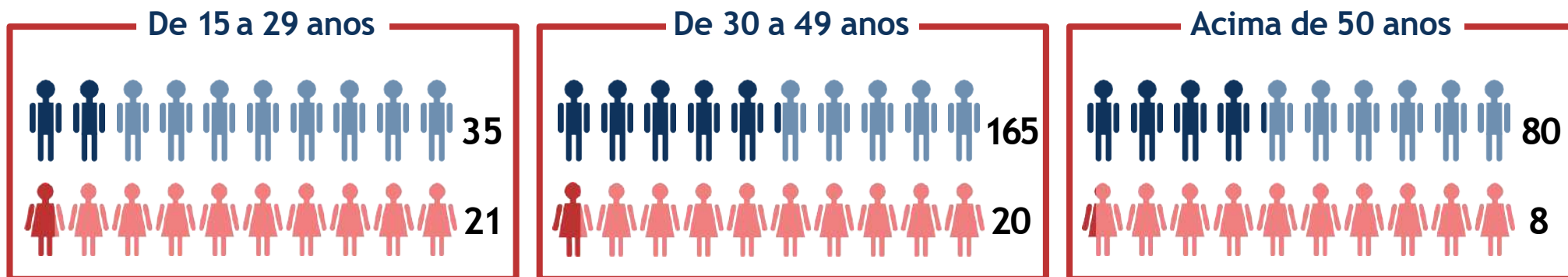
## COLABORADORES- TOTAL



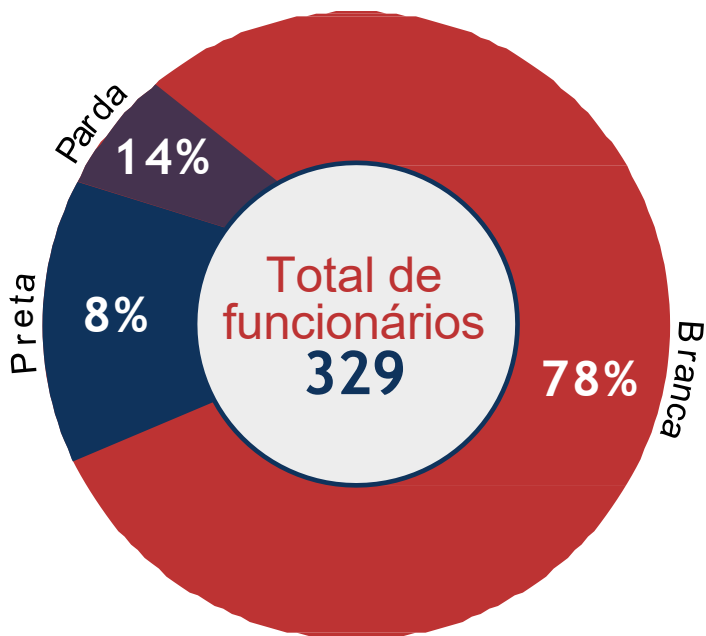
## COLABORADORES - GÊNERO



## COLABORADORES - FAIXA

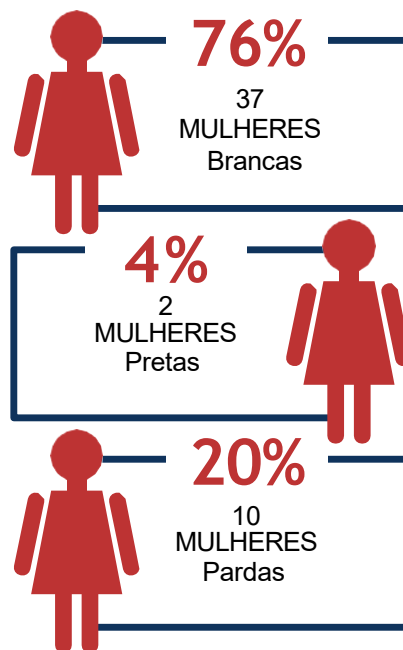


## COLABORADORES - RAÇA



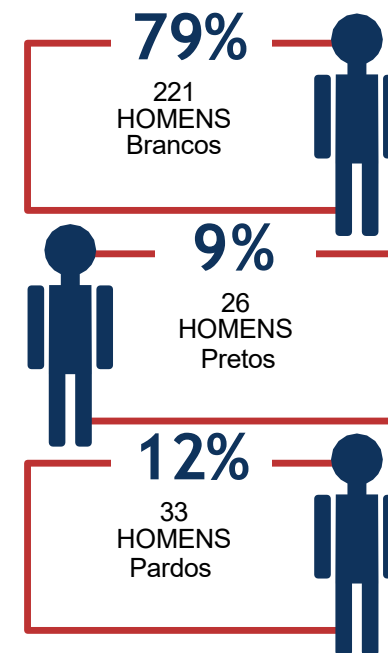
## MULHERES - RAÇA

Total de mulheres: 49



## HOMENS - RAÇA

Total de homens: 280

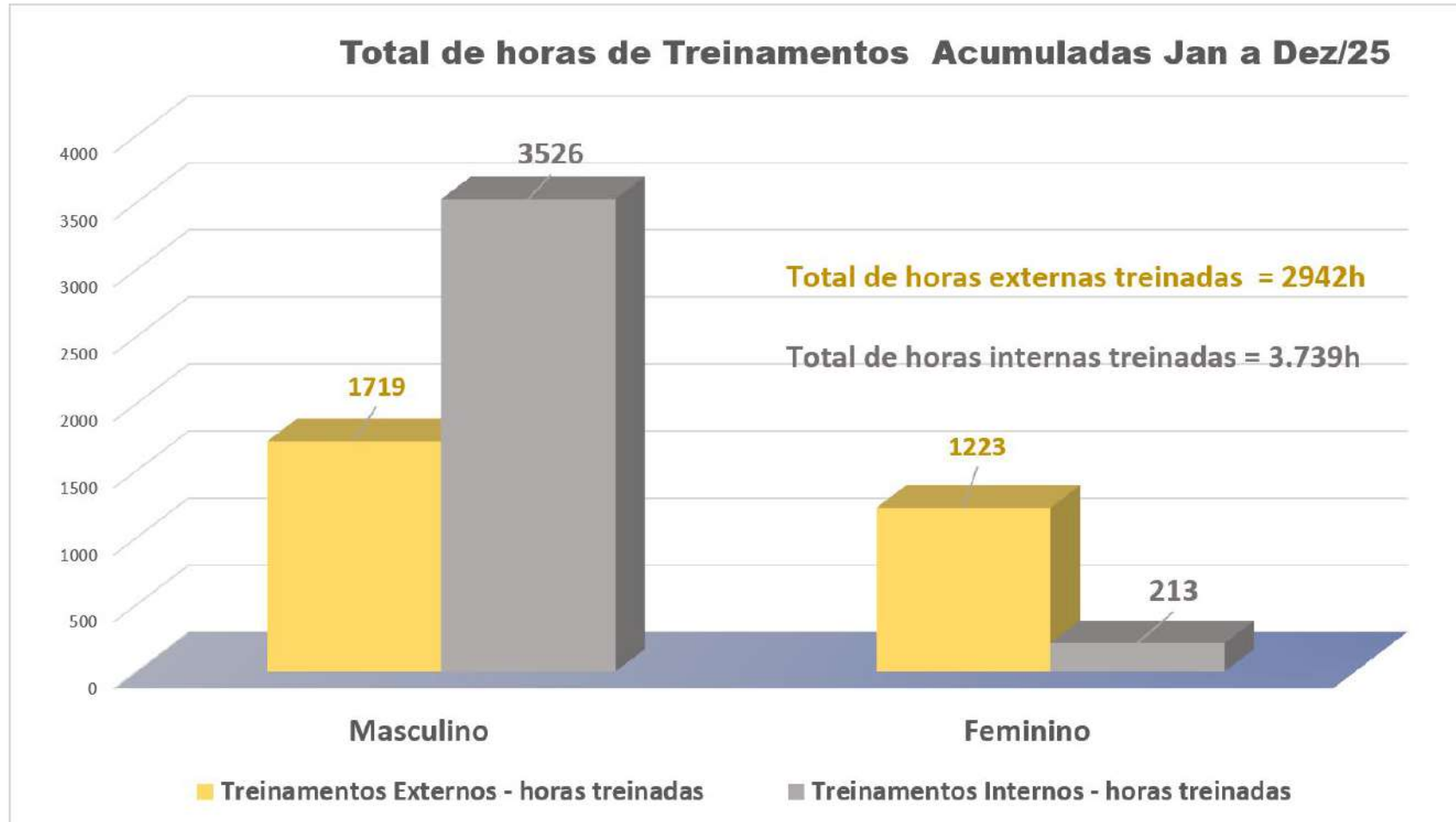




# Remuneração e Benefícios

- Plano Médico da Unimed e Plano Odontológico Uniodonto. A Companhia participa com 70% do custo e o empregado com 30%. O plano da Unimed incluiu hospitalização com consultas e exames.
- Auxílio creche é pago um valor mensal por criança de 0 a 6 anos de idade, conforme previsto em acordo coletivo.
- Auxílio Farmácia a Companhia possui um contrato com rede de farmácia, que concede um crédito mensal para desconto na folha de pagamento do colaborador.
- Convênio com ótica para desconto em folha de pagamento conforme orçamento prévio aprovado pela empresa
- Vale refeição/alimentação para colaboradores administrativos e fornecimento de alimentação a bordo para os colaboradores embarcados.
- Programa de Metas e Premiações (PPR) podendo representar até dois salários anuais. As metas são negociadas anualmente com o
- Sindicato (SINFLUMAR).

## HORAS DE TREINAMENTOS 2025



**Total de horas de treinamentos realizadas: 6.681h**

# Pilar Governança

Ser ético e transparente é um princípio fundamental na Trevisa e na Navegação Aliança. Buscamos integrar as melhores práticas de sustentabilidade à nossa estrutura de governança, assegurando que as informações relevantes sejam acessíveis aos nossos públicos de interesse. Esse compromisso é conduzido com total respeito à privacidade e à proteção de dados de colaboradores, fornecedores e clientes. A integridade, nesse contexto, representa um valor inegociável que orienta todas as nossas ações e relações institucionais.



## CÓDIGO DE ÉTICA E CONDUTA DA TREVISA E NAVEGAÇÃO ALIANÇA

O Código de Ética e Conduta da Companhia aborda temas essenciais como comportamento profissional, direitos humanos, ética, combate à corrupção, assédio moral e sexual, discriminação, entre outros. Ele deve ser utilizado como referência para a conduta nas relações de trabalho, sendo aplicável a todos os colaboradores, bem como a fornecedores, prestadores de serviço, parceiros e clientes.

Entre os princípios fundamentais estabelecidos no documento, destaca-se o respeito incondicional aos direitos humanos. O Código é entregue impresso aos empregados no momento da admissão, durante o treinamento de integração, e permanece disponível na intranet corporativa. Além disso, pode ser acessado publicamente no site da holding controladora, Trevisa, reforçando o compromisso com a transparência e a integridade nas relações institucionais.

# Governança, Ética e Compliance

## GESTÃO ESTRATÉGICA

A empresa e sua controlada adotam um modelo de gestão integrado e consistente, orientado por um planejamento estratégico alinhado às tendências do mercado nacional e internacional. Com uma carteira diversificada de clientes, mantêm o compromisso com projetos de longo prazo, pautados pela confiança mútua e pela entrega de valor. Esse posicionamento sólido permitiu à Trevisa consolidar-se como referência no setor de navegação no Rio Grande do Sul.

Ao longo de sua trajetória, mesmo atuando em diferentes segmentos, a Trevisa permaneceu fiel a seus valores fundamentais: responsabilidade ambiental, social e ética; foco no cliente; confiança nos colaboradores; e valorização do trabalho em equipe. Por meio de suas controladas, a empresa investe continuamente na seleção, capacitação e desenvolvimento de profissionais, promovendo o crescimento coletivo e fortalecendo sua cultura de excelência em gestão.

## GOVERNANÇA CORPORATIVA





# Estrutura Societária

A Trevisa é uma empresa de capital aberto, com ações negociadas na B3 – Bolsa de Valores do Brasil – desde 1980, no segmento tradicional. Adota uma gestão comprometida com as boas práticas de governança corporativa, fundamentada nos princípios de transparência, equidade, prestação de contas e responsabilidade corporativa. Esse compromisso assegura o alinhamento estratégico entre os interesses da companhia e os de seus investidores, promovendo confiança, solidez e sustentabilidade nas relações com o mercado.

Acionistas da Trevisa Investimentos	% do capital ordinário
Glarus S.A.	38,02
Becker Participações S.A.	23,59
EL Participações S.A.	14,54
Frederico Guilherme Mandörin	10,97
SGMG Participações Ltda	6,34
SIMG Participações Ltda	6,33
Outros	0,21
<b>Total</b>	<b>100,00</b>

## ESTRUTURA DA GOVERNANÇA CORPORATIVA

A estrutura de governança está definida no Estatuto Social da Companhia e conta com:

**Conselho de Administração - CA**

**Diretoria Executiva**

**Conselho Fiscal**

A Administração da Companhia é exercida por um Conselho de Administração, com funções deliberativas, e por uma Diretoria, com funções representativas e executivas.

---

“O mais alto órgão de governança é o  
**Conselho de Administração.**”

---



# Conselho de Administração



O Conselho de Administração é composto, majoritariamente, por representantes dos acionistas controladores, embora os minoritários também estejam representados. Os acionistas controladores possuem 69,65% do total de ações, o que corresponde a 88,83% do controle societário. O percentual remanescente está distribuído entre os acionistas de “free float”, ou seja, aqueles com participação minoritária e ações em circulação no mercado.

## COMPETÊNCIAS

Avaliar periodicamente a exposição da Companhia a riscos e a eficácia dos sistemas de gerenciamento de riscos, dos controles internos e do sistema de integridade/conformidade (compliance) e aprovar uma política de gestão de riscos compatível com as estratégias de negócios;

Definir os valores e princípios éticos da Companhia e zelar pela manutenção da transparência do emissor no relacionamento com todas as partes interessadas;

Rever anualmente o sistema de governança corporativa, visando a aprimorá-lo.

### Reuniões mensais ordinárias

Assuntos de deliberação:

- Financeiro;
- Patrimonial;
- Questões legais
- Meio ambiente;
- Diligência
- Planejamento estratégico

## DIRETORIA EXECUTIVA

### Presidente

### Diretor de Relações com Investidores

Ressaltamos que o presidente do mais alto órgão de governança não é o Diretor Executivo, evitando, desta forma, acúmulo de funções e prezando pela transparência.

# Conselho fiscal

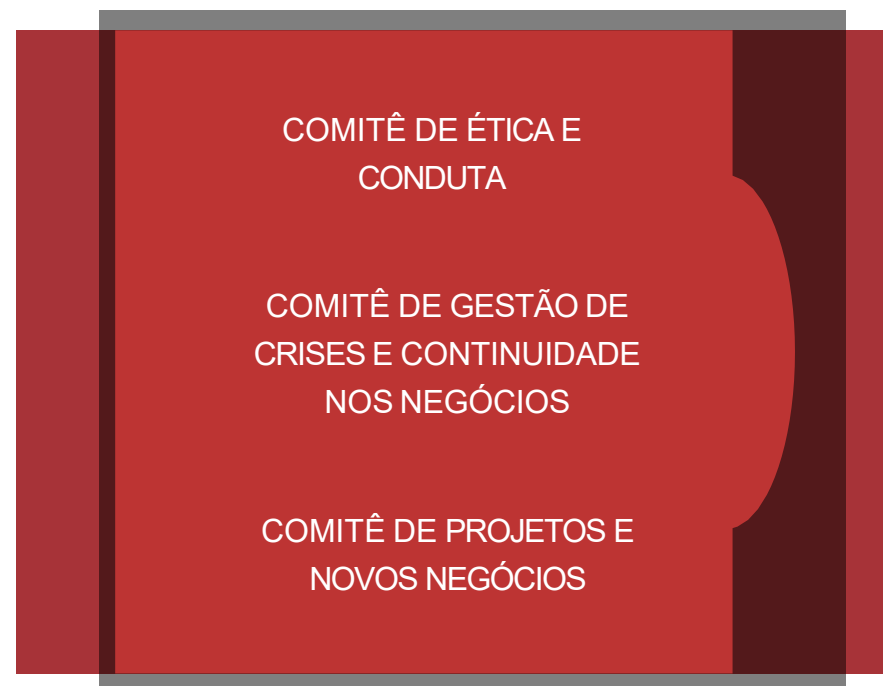
Em 2025, funcionou periodicamente o Conselho Fiscal da Trevisa, reforçando os mecanismos de fiscalização e controle da governança corporativa da companhia. Composto por três membros efetivos: um presidente e dois conselheiros, sendo um deles indicado pelo BNDESPar braço de participações do Banco Nacional de Desenvolvimento Econômico e Social — que atua como investidor relevante da empresa.

O Conselho Fiscal é um órgão autônomo de fiscalização, com responsabilidade de acompanhar os atos da administração, analisar demonstrações financeiras e assegurar o cumprimento das obrigações legais e estatutárias. Suas atividades são regidas por um Regimento Interno específico, que estabelece suas competências, atribuições e procedimentos operacionais, em conformidade com a legislação societária vigente e as boas práticas de governança.

A criação do Conselho Fiscal representa um avanço significativo na transparência e na integridade dos processos corporativos da Trevisa, fortalecendo a confiança dos acionistas e demais públicos de interesse.

De forma complementar, os comitês temáticos entregam uma relevante contribuição para a governança corporativa. Destaca-se o **Comitê de Projetos e Novos Negócios** criado no ano de 2025 com o propósito de acompanhar e promover as discussões necessárias ao planejamento de expansão e crescimento sustentável da empresa.

## COMITÊS



# Código de Ética e Conduta

O responsável pela Gestão de Ética e Conduta na organização está diretamente vinculado ao Conselho de Administração, assegurando independência e credibilidade no tratamento das questões relacionadas à integridade corporativa.

Entre suas principais atribuições, destacam-se a análise e o encaminhamento das denúncias recebidas por meio dos canais oficiais, a condução de sindicâncias internas, a coleta de evidências e a definição das medidas corretivas cabíveis.

Para o ciclo de 2026 está programado um importante avanço para o tratamento das questões éticas e de conduta da Companhia, com a implementação de um canal de relatos externo e profissional, que representa para além de um aperfeiçoamento, um compromisso ético.



---

## 2025

- 0** Zero incidentes relacionados a corrupção.
  - 0** Zero multas ou sanções de qualquer natureza.
- 



Conte com o  
**Canal de Ética da iForense**

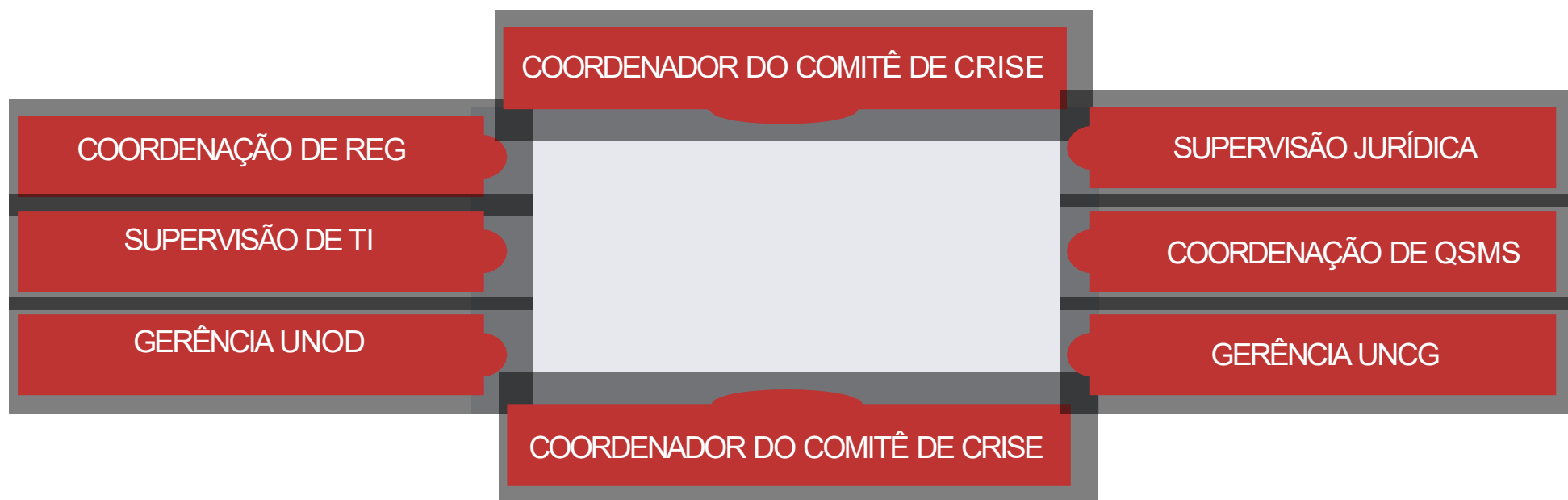
Portal de atendimento  
ao titular de dados



## COMITÊ DE GESTÃO DE CRISES E CONTINUIDADE NOS NEGÓCIOS

Responsável pela gestão de crises da Companhia com caráter de autoridade executiva pela resposta a eventuais crises a partir do momento em que esta for declarada. O comitê é formado por diretores, e é acionado pelo coordenador conforme aplicabilidade ou envolvimento no cenário de crise da área de negócio afetada.

O organograma do comitê de Gestão de Crises e Continuidade dos Negócios está definido conforme:



Sendo:

REG - Regulação e Registros;

QSMS – Qualidade Segurança, Meio Ambiente e Saúde

TI - Tecnologia da informação;

UNOD – Unidade de operações dedicadas;

UNCG – Unidade de operações granéis.

## PARA CONTROLE E GESTÃO DO CUMPRIMENTO DO CÓDIGO DE ÉTICA E CONDUTA:

Canais de Denúncias/Relatos, com divulgação das estatísticas as partes interessadas.

Comitê de Ética, com atuação firme, transparente, independente e imparcial.

### Canal Confidencial

Os canais formais para comunicação e relato de situações de descumprimento, violações deste Código, e que podem ser acessados por todos os colaboradores, fornecedores, clientes e demais partes interessadas de maneira confidencial e segura são:



FONE  
0800 800 1198



E-MAIL  
[contatocodigodeetica@trevisa.com.br](mailto:contatocodigodeetica@trevisa.com.br)



CAIXA POSTAL  
4302



CEP  
90.810-240



# Auditorias e Períodos de Relato

A publicação do relatório de sustentabilidade será executada uma vez por ano, com informações referentes ao período de 01 de janeiro a 31 de dezembro do ano de relato.

## Auditoria contábil/financeira trimestral

Publicação das demonstrações em mesma periodicidade sob o link:

<https://trevisa.com.br/trevisa/nossa-historia>

## As auditorias são referentes:

- Auditoria do ITR 1º trimestre
- Auditoria do ITR 2º trimestre
- Planejamento
- Auditoria de Controles Internos
- Auditoria do ITR 3º trimestre
- Auditoria Pre Balanço (Interim)
- Auditoria de TI (SP/RAS/IT)

- Auditoria de Tributos (Indiretos)
- Auditoria Trabalhista
- Auditoria de RAS (Laudo)
- Auditoria de Balanço (Final)
- Auditoria de Tributos (Diretos)

# Políticas da Companhia

**Política de Sustentabilidade e ESG Trevisa:** Esta política estabelece diretrizes para decisões estratégicas e operacionais, promovendo equilíbrio entre desempenho econômico, responsabilidade ambiental e impacto social. Está alinhada aos Objetivos de Desenvolvimento Sustentável (ODS) e ao propósito de atuar com sustentabilidade e compromisso social.

**Política de Compliance e Integridade:** Estabelece normas e diretrizes claras de Compliance, responsabilidades e compromissos, que se comprometem com a integridade das relações público-privadas, com uma cultura organizacional na qual seus funcionários e terceiros efetivamente prezam por uma conduta ética. Entre os itens inclusos está o estabelecimento de canal de denúncias, conscientização do sistema de Compliance da companhia, e a NÃO tolerância de práticas de corrupção por seus empregados, terceiros ou fornecedores.

**Política de Segurança e Saúde Ocupacional:** Estabelece as diretrizes, Normas Internas, Instruções de Trabalho, ferramentas e demais medidas para controlar os riscos e garantir a Segurança e a Saúde da sua força de trabalho.

**Política Ambiental:** Estabelece as diretrizes que alicer-

çam toda e qualquer decisão de negócio na garantia de preservar o meio ambiente e garantir o desenvolvimento sustentável, tendo a consciência da necessidade de reduzir a geração de resíduos, efluentes e a utilização com consciência dos recursos naturais, através do Sistema de Gestão Integrado focado na Melhoria Contínua e a Prevenção da Poluição

**Política de Segurança das Informações Digitais:** Estabelece um conjunto de regras procedimentos, padrões, normas e diretrizes a serem observadas e seguidas por todas as pessoas que utilizam a infraestrutura de T.I da Companhia, com objetivo de garantir a proteção das informações corporativas contra eventuais ameaças, que possam prejudicar sua operação.

**Política de Privacidade e Proteção de Dados:** Estabelece diretrizes, tratamento e segurança de dados de colaboradores, clientes, fornecedores e visitantes de acordo com a Lei Geral de Proteção de Dados Pessoais (LGPD). Os tratamentos de dados pessoais que a Companhia realiza estão rigorosamente de acordo com as finalidades para as quais são coletados, não sendo utilizado dado algum pessoal para fins de marketing ou publicidade.



# Associações e Sindicatos

Sindicato dos Armadores de Navegação Interior dos Estados do Rio Grande do Sul, Santa Catarina, Paraná e Mato Grosso Sul - SINDARSUL.

SECOVI/RS - Sindicato Intermunicipal das Empresas de Compra, Venda, Locação e Administração de Imóveis e dos Condomínios Residenciais e Comerciais no Rio Grande do Sul.

Câmara Brasil e Alemanha/RS.

Hidrovias RS - Associação Hidrovias do Rio Grande do Sul

ACPA - Associação Comercial de Porto Alegre.

# Glossário

CIPA – Comissão Interna de Prevenção de Acidentes e Assédios.

CCATS - Centro de Capacitação de Treinamento em Saúde.

CO<sup>2</sup>e – Dióxido de Carbono Equivalente.

DDMA- Diálogo Diário de Meio Ambiente.

DDS- Diálogo Diário de Segurança.

Docagem – Proporcionar a uma embarcação condições semelhantes as usufruídas quando de sua construção (as embarcações são construídas em seco), garantindo as condições que permitam a realização de modificações e reparos.

ESG- Sigla em inglês para Ambiental, Social e Governança.

GPS- Sistema de Posicionamento Global.

IUCN - International Union for Conservation of Nature (União Internacional para Conservação da Natureza).

ITR - Informações Trimestrais.

NR- Norma Regulamentadora.

POA – Porto Alegre.

QSMS- Qualidade, Segurança, Meio Ambiente e Saúde.

REGMA – Regulamentação e Meio Ambiente.

RIG – Rio Grande.

SESMT – Serviço Especializado de Segurança e Medicina do Trabalho.

SINFLUMAR- Sindicato dos Trabalhadores Marítimos/Fluviais do Rio Grande do Sul.

SST – Saúde e Segurança do Trabalho.

Stakeholders – Partes Interessadas.

# Referencial Teórico

AccountAbility. AA1000: Accountability Principles. 2018.

Associação Brasileira de Normas Técnicas. Prática Recomendada: ABNT PR 2030: Ambiental, social e governança (ESG) — Conceitos, diretrizes e modelo de avaliação e direcionamento para organizações / Associação Brasileira de Normas Técnicas. – Rio de Janeiro: ABNT, 2022.

Global Reporting Initiative. GRI 3: Temas Materiais 2021.

GlobeScan-SustainAbility Survey. 2023 Sustainability Leaders. The SustainAbility Institute by ERM, 2023.

SASB (Sustainability Accounting Standards Board).

S&P Global Sustainable1. The S&P Global Sustainability Yearbook 2023.

UNITED NATIONS GENERAL ASSEMBLY. Transforming our world : the 2030 Agenda for Sustainable Development, 2015, A/RES/70/1. Disponível em: <<https://www.refworld.org/docid/57b6e3e44.html>> Acesso em: 07 jan 2024.

UNITED NATIONS GLOBAL COMPACT. The Ten Principles of the UN Global Compact. UN Global Compact, Geneva, 12006. Disponível em: <<https://www.unglobalcompact.org/what-is-gc/mission/principles>> Acesso em: 07 jan 2024.