



BB SEGUROS



Carta Anual de Políticas Públicas
e Governança Corporativa

2026

Exercício 2025

1	Mensagem do Conselho de Administração da BB Seguridade	2
1.2	A BB Seguridade.....	4
2	Contribuições para as políticas públicas	5
2.1	Entregas de valor público	5
2.1.1	Estratégia e Geração de valor	6
2.2	Declaração de recursos	8
2.3	Iniciativas relacionadas aos aspectos: Ambiental, Social e Governança – ASG... ..	8
3	Governança Corporativa.....	10
3.1	Informações societárias e governança corporativa	10
3.1.1	<i>BB Seguridade Participações S.A.....</i>	10
3.1.2	<i>BB Corretora de Seguros e Administradora de Bens S.A</i>	11
3.1.3	<i>BB Seguros Participações S.A</i>	12
3.2	Dados econômico-financeiros, comentário dos administradores e fatores de risco.	12
3.2.1	<i>Dados econômico-financeiros</i>	12
3.2.1.1	<i>BB Seguridade</i>	12
3.2.1.2	<i>BB Corretora.....</i>	13
3.2.1.3	<i>BB Seguros.....</i>	13
3.2.2	<i>Comentário dos administradores</i>	13
3.2.3	<i>Fatores de risco</i>	14
3.3	Composição e remuneração da administração.....	15
3.3.1	Remuneração Variável dos Administradores	16
3.4	Inovação em governança corporativa	16

1 Mensagem do Conselho de Administração da BB Seguridade

Caro(a) Leitor(a),

Apresentamos a você mais uma edição sobre as principais iniciativas desenvolvidas pela BB Seguridade Participações S.A. (BB Seguridade ou Companhia), CNPJ nº 17.344.597/0001-94, ao longo de 2025, bem como informações relevantes sobre nossa estrutura de Governança Corporativa e a condução estratégica dos nossos negócios.

A Lei nº 13.303/2016, em seu art. 8º, incisos I, III e VIII, determina que sejam explicitados os compromissos da empresa estatal para consecução de objetivos de políticas públicas, em atendimento ao interesse coletivo que justificou a autorização para sua criação. Essa determinação inclui a definição clara dos recursos a serem empregados para esse fim, bem como a divulgação de informações relevantes, especialmente aquelas relacionadas às atividades desenvolvidas, estrutura de controle, fatores de risco, dados econômico-financeiros, comentários dos administradores sobre o desempenho, políticas e práticas de governança corporativa, além da descrição da composição e da remuneração da administração.

Esta Carta é compartilhada pela BB Seguridade e suas controladas BB Seguros Participações S.A. (BB Seguros), CNPJ nº 11.159.426/0001-09, e BB Corretora de Seguros e Administradora de Bens S.A. (BB Corretora), CNPJ nº 27.833.136/0001-39, conforme autorizado pelo art. 14 do Decreto nº 8.945/2016, que prevê o cumprimento das exigências regulamentares pelas subsidiárias por meio do compartilhamento de custos, estruturas, políticas e mecanismos de divulgação com sua controladora (juntas denominadas “Grupo BB Seguridade”).

A BB Seguridade demonstrou em seu desempenho alcançado em 2025 a solidez e a consistência do modelo de negócios e a eficiência da sua atuação. A BB Seguridade registrou um lucro líquido de R\$ 8,954 bilhões, com crescimento de 2,9% em relação a 2024, em bases recorrentes. Já o lucro gerencial recorrente da empresa, apurado de acordo com o padrão contábil adotado pela Susep, que não considera as normas do CPC-50 [IFRS 17], alcançou R\$ 9,1 bilhões, uma alta de 11,4%. Destaque para o resultado financeiro, que cresceu 61,3%, favorecido pela alta da taxa Selic e pela expansão do saldo médio de ativos, além da deflação do IGP-M, que reduziu o custo do passivo na Brasilprev. O resultado operacional também evoluiu, com sinistralidade em patamares historicamente baixos (22,5%), refletindo qualidade na subscrição e na gestão de riscos^[1]. Esses fatores, combinados, reafirmam a força do nosso modelo integrado de seguridade, capaz de gerar valor sustentável para os acionistas, clientes e para toda a sociedade.

Avançamos de forma estruturada na agenda de Sustentabilidade Social e Ambiental, com ênfase na gestão de riscos e na incorporação de práticas responsáveis à estratégia corporativa. Em linha com esse direcionamento, o Grupo BB Seguridade mantém área dedicada à agenda ASG (Ambiental, Social e Governança), trabalhando para o fortalecimento da integração entre sustentabilidade, governança e geração de valor. Nossas empresas investidas — Brasilseg, Brasilprev, Brasildental, Brasilcap e Ciclic — mantêm metas específicas voltadas ao crescimento sustentável, aos investimentos responsáveis e à gestão de riscos socioambientais.

Guiados pelo propósito de proporcionar tranquilidade às pessoas, hoje e sempre, e orientados por valores como confiabilidade, inovação, foco no cliente e simplicidade, seguimos atuando de forma alinhada às prioridades globais de desenvolvimento sustentável, incluindo os Objetivos de Desenvolvimento Sustentável (ODS) da ONU.

Além de buscar continuamente a excelência na experiência de nossos públicos de relacionamento, o Grupo BB Seguridade permanece comprometido com o desenvolvimento das comunidades onde atua, apoiando pessoas, empresas, administrações públicas e instituições na realização de seus objetivos, metas e projetos, contribuindo de forma consistente para a sociedade.

Nosso compromisso com a governança corporativa se mantém firme, sustentado por práticas transparentes, responsáveis e alinhadas às melhores referências de mercado. Estamos confiantes em nossa estratégia e motivados a seguir atuando de forma ética, transparente, eficiente e sustentável, de modo a fortalecer a relevância do Grupo BB Seguridade na vida das pessoas e da sociedade.

Boa leitura!

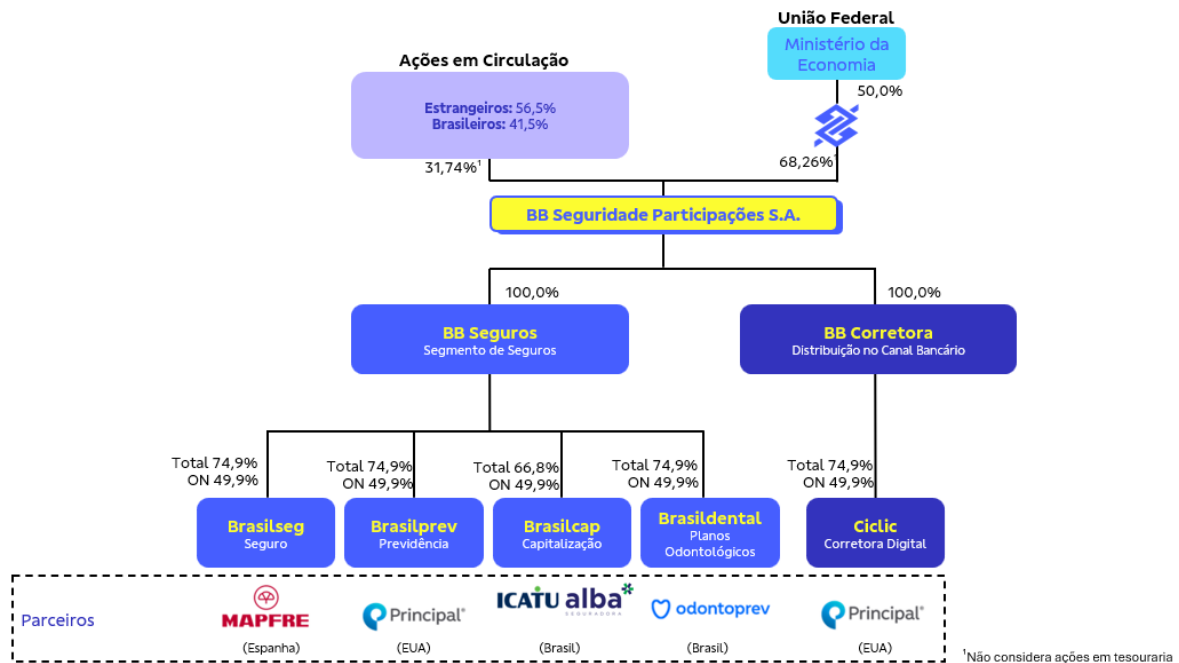
20

25

1.2 A BB SEGURIDADE

A BB Seguridade é uma holding de participações e é controladora das companhias BB Seguros, e BB Corretora.

A seguir, apresentamos um infográfico que ilustra a estrutura societária da BB Seguridade, destacando suas controladas e principais participações:



A BB Seguros consolida as participações das companhias que compõe o grupo que oferece soluções de seguridade para clientes do Banco do Brasil, conforme abaixo:

- Brasilseg Companhia de Seguros S.A. (Brasilseg):** empresa da BB Seguros, responsável por concentrar os negócios de seguros do Banco do Brasil. Atua em diversos ramos, incluindo seguros de vida, habitacional, rural e massificados (residencial, empresarial e condomínio).
- Brasilprev Seguros e Previdência S.A. (Brasilprev):** uma das maiores empresas de previdência privada do Brasil, oferecendo planos para auxiliar os clientes no planejamento da aposentadoria. Disponibiliza uma ampla variedade de fundos de investimento com diferentes níveis de risco e rentabilidade, permitindo escolhas alinhadas às necessidades financeiras de cada cliente.
- Brasilcap Capitalização S.A. (Brasilcap):** especializada em produtos de capitalização, oferece títulos que possibilitam acumulação de recursos e participação em sorteios. Os títulos da Brasilcap combinam a chance de ganhar prêmios com a formação de capital. A empresa é reconhecida pela transparência e segurança, sendo uma das principais fornecedoras de capitalização no país.
- Brasil dental Operadora de Planos Odontológicos S.A. (Brasil dental):** empresa dedicada a planos odontológicos, oferecendo diversas opções para atender às necessidades de saúde bucal de indivíduos e empresas.
- Ciclic:** plataforma digital inovadora que oferece soluções de seguros e previdência de forma simples e acessível. A Ciclic atua com foco na experiência do cliente, disponibilizando produtos personalizados e contratação 100% on-line, reforçando a estratégia de transformação digital do grupo.

A BB Corretora atua como corretora da BB Seguridade, sendo responsável pela distribuição de produtos e serviços no canal bancário do Banco do Brasil e detém participação na corretora digital Ciclic Corretora de Seguros S.A. (Ciclic), descrita a seguir:

O Banco do Brasil S.A. (“BB”), acionista controlador da BB Seguridade, integra o Sistema Financeiro Nacional, no qual o Conselho Monetário Nacional e o Banco Central do Brasil exercem as funções normativas e regulatórias, ao lado de outras instituições, como o Banco Nacional de Desenvolvimento Econômico e Social (BNDES).

Com 217 anos de existência, o Banco do Brasil atua de forma responsável para promover a inclusão social por meio da geração de emprego e renda. Seus negócios podem ser agrupados da seguinte forma:

- (i) Bancário;
- (ii) Investimentos;
- (iii) Gestão de Recursos;
- (iv) Seguros, Previdência Complementar e Capitalização;
- (v) Meios de Pagamento; e
- (vi) Outros Segmentos.

Nesse contexto, o interesse público subjacente às atividades da BB Seguridade e suas controladas, apresentado nesta carta, está em consonância com a permissão contida no art. 1º da Lei 11.908/2009. Seu objetivo é possibilitar a consolidação, da forma mais eficiente possível, das suas participações em empresas dos ramos de Seguros, Previdência Complementar, Capitalização, Planos Odontológicos e Corretagem, oferecendo uma diversidade de produtos de seguridade¹ à população brasileira. Essa estrutura proporciona eficiência operacional, ganhos de escala, redução de custos e despesas no segmento, atendendo ao princípio constitucional da eficiência (CF/88, art. 37, *caput*).

Cabe ressaltar que a BB Seguridade, bem como a BB Seguros e a BB Corretora, são empresas estatais, conforme disposto na Lei nº 13.303/2016 e no Decreto Regulamentador, nº 8945/16 (art. 2º).

Além disso, a BB Seguridade e suas controladas, em alinhamento com os interesses públicos do Banco do Brasil, oferecem, por meio de suas coligadas (Brasilseg, Brasilprev, Brasilcap e Brasildental), produtos e serviços de seguridade que apoiam políticas públicas e fortalecem as soluções do acionista controlador. Essa atuação promove a sustentabilidade dos negócios do Conglomerado BB, garantindo eficiência, inovação e proteção para milhões de brasileiros.

Assim, as atividades da BB Seguridade e de suas controladas contribuem para a coordenação estratégica e gestão do portfólio de seguridade ofertados à sociedade bem como para a qualidade de atendimento aos clientes, por meio de uma atuação direcionada, de modo a obter maior geração de valor aos acionistas.

2 Contribuições para as políticas públicas

2.1 Entregas de valor público

A BB Seguridade e suas controladas, BB Seguros e BB Corretora, atuam alinhadas ao interesse público do Banco do Brasil, agente executor de políticas governamentais,

¹ BB Seguridade Participações S.A. *Formulários de Referência*. Disponível em: <https://www.bbseguridaderi.com.br/informacoes-ao-mercado/formularios-de-referencia/>. Acesso em 24.02.2026.

contribuindo diretamente para o desenvolvimento econômico e social do país. Por meio da oferta de soluções de seguridade — seguros, previdência, capitalização e saúde — apoiam políticas de crédito, comércio exterior e fomento ao agronegócio, garantindo proteção e continuidade de atividades produtivas, especialmente em setores vulneráveis a riscos climáticos.

2.1.1 Estratégia e Geração de Valor

Para o ciclo 2026–2030, a Companhia estabeleceu a ambição estratégica de ser a melhor escolha em proteção no mercado, alavancando as sinergias entre as empresas do grupo e o acionista controlador. Esse posicionamento será impulsionado por quatro aceleradores estratégicos que permeiam todas as atividades e iniciativas:

Centralidade no Cliente – Decisões orientadas para atrair, satisfazer e fidelizar clientes, com jornadas fluidas, personalização de ofertas e excelência no relacionamento.

Pessoas – Promoção de um clima organizacional inspirador, com colaboradores engajados, capacitados e de alta performance, reconhecendo o capital humano como base para inovação e execução disciplinada.

Eficiência – Busca contínua por sinergia entre as empresas do grupo, integração com o Banco do Brasil e otimização de processos, eliminando sobreposições e acelerando a tomada de decisão.

Modernização – Adoção de tecnologia e inovação como alavancas para resultados, integrando dados, sistemas e pessoas, fortalecendo a arquitetura digital, a inteligência analítica e a adaptabilidade da Companhia aos desafios do mercado.

Guiados por essa ambição e pelos aceleradores, os objetivos estratégicos foram revisados, consolidando a visão sob três dimensões:

- **Clientes:** oferecer a melhor experiência.
- **Presença:** estar onde o cliente desejar, de forma conveniente e integrada.
- **Geração de Valor:** impulsionar resultados sustentáveis para todos os públicos.

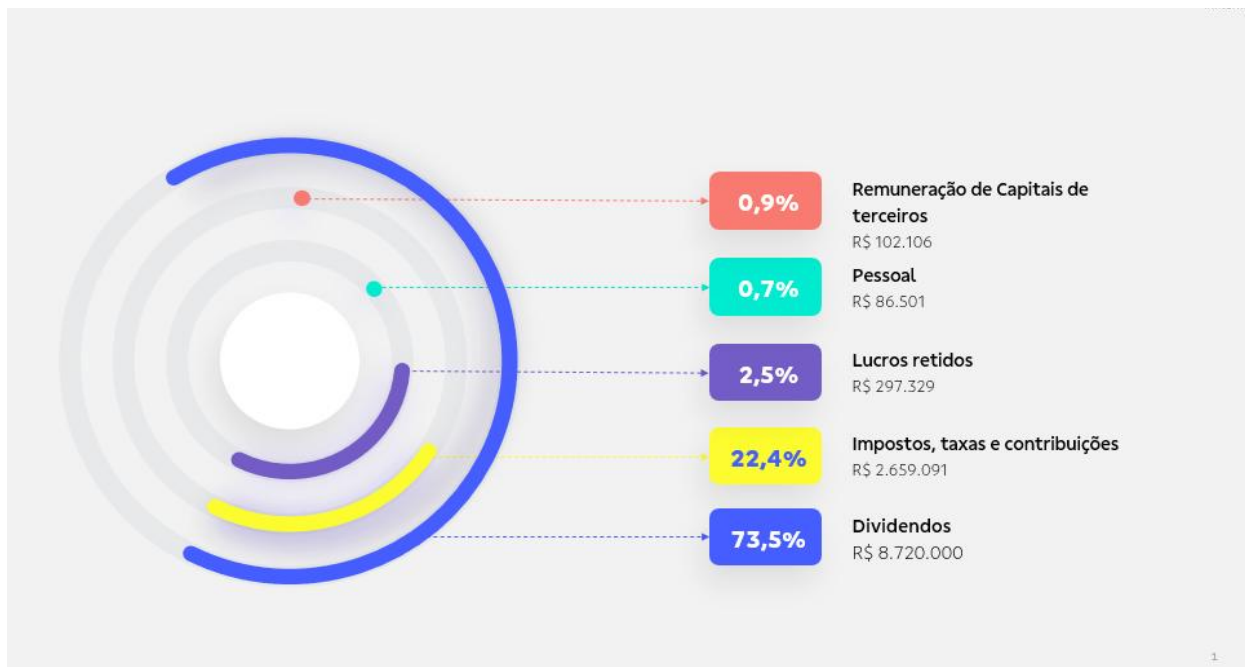
Em 2025, a Companhia manteve posição de liderança no mercado de seguros rurais, com 62,1% de participação², reforçando o compromisso com a segurança da produção agrícola e a mitigação de riscos, em consonância com os objetivos do acionista controlador de promover o desenvolvimento sustentável do setor rural.

O modelo de negócios, baseado na distribuição via canal bancário, assegura capilaridade nacional e contribui para a inclusão financeira, democratizando o acesso a produtos de proteção e incentivando a cultura de poupança. Essa atuação envolve múltiplos *stakeholders* e está orientada pelos objetivos estratégicos da Companhia: gerar valor sustentável, oferecer soluções adequadas, estar presente em todas as fases da vida dos clientes, ser referência em proteção e impulsionar a inovação.

Como forma de tangibilizar o valor gerado no ano de 2025, foram distribuídos R\$ 11,9 bilhões por meio do pagamento de tributos, da distribuição de dividendos aos

² Superintendência de Seguros Privados (SUSEP). Painel de Inteligência do Mercado de Seguros (base SES). Disponível em: <https://www2.susep.gov.br/menuestatistica/ses/principal.aspx>. Acesso em 27.02.2026.

acionistas, do pagamento de salários e de outros componentes, conforme pode ser observado na Demonstração do Valor Adicionado (DVA)³.



Entre as principais entregas de valor público ainda que de forma indireta realizadas em 2025, destacam-se:

- Inclusão de indicadores ASG no programa de RVA das empresas Brasilcap, Brasilprev e Brasilseg, principais empresas do grupo;
- Capacitação em temas ASG para colaboradores em temas relevantes para a matriz de materialidade da companhia (DE&I, Ética, Proteção ao consumidor, Riscos Socioambientais, Cybersegurança) e para estagiários (workshop focado em ética corporativa);
- Expansão da oferta de seguro agrícola para público da agricultura familiar;
- Inclusão de novas culturas e coberturas no seguro agrícola de Frutas e Olerícolas;
- Ampliação das linhas de crédito cobertas pelo Seguro Ouro Vida do Produtor Rural (OVPR), incluindo linhas de renegociação e regularização de dívidas agro;
- Disponibilização de seguro prestamista na linha de Crédito ao Trabalhador;
- Expansão do seguro prestamista para empresas, com oferta nas linhas Pronampe e PEAC FGI;
- Disponibilização de Seguro Auto com cobertura exclusiva para Roubo e Furto, estruturado de forma simplificada e com prêmio mais acessível, ampliando o acesso à proteção veicular e favorecendo a inclusão securitária, em especial de clientes de menor renda.
- Evolução significativa da experiência do cliente, com melhoria contínua dos indicadores de satisfação, elevação da qualidade do atendimento e

³ BB Seguridade Participações S.A. *Central de Resultados*. Disponível em: <https://www.bbseguridaderi.com.br/informacoes-ao-mercado/central-de-resultados/>. Acesso em 27.02.2026.

redução consistente das reclamações, como resultado de ações estruturais de aprimoramento de processos e jornadas.

- j) Fortalecimento da retenção e da sustentabilidade da carteira, com redução relevante dos cancelamentos e maior estabilidade dos contratos, impulsionadas por melhorias nos processos de cobrança e relacionamento com clientes.
- k) Consolidação do Programa Nível de Proteção, com aumento do engajamento dos clientes, elevação da percepção de valor dos produtos e maior fidelização, especialmente nos canais digitais.
- l) Aceleração da transformação digital, com avanço da autocontratação, crescimento das vendas digitais e ampliação do acesso à proteção por novos públicos, contribuindo para maior inclusão e eficiência.
- m) Evolução de produtos e jornadas, com iniciativas como a modernização da Previdência, o desenvolvimento da *landing page* do Seguro Auto e melhorias nas assistências, promovendo maior agilidade, qualidade e transparência no atendimento.
- n) Avanço em parcerias e frentes estratégicas, com expansão para novos mercados, fortalecimento da atuação em microsseguros e ampliação da presença nos segmentos de Grandes Riscos e Agro.
- o) Ampliação da agenda ASG, com execução consistente das iniciativas estratégicas e integração do tema à governança corporativa, reforçando o compromisso com a sustentabilidade e a responsabilidade socioambiental.
- p) Atuação destacada na gestão de calamidades, com respostas rápidas e coordenadas em situações críticas, obtendo reconhecimento nacional e internacional e reforçando o cuidado com clientes em momentos de maior vulnerabilidade.

Essas iniciativas evidenciam a contribuição da BB Seguridade para políticas públicas voltadas à inclusão, sustentabilidade e proteção social, consolidando seu papel como agente relevante na promoção do desenvolvimento nacional.

2.2 Declaração de recursos

A operação da BB Seguridade e da BB Seguros é custeada integralmente pelo caixa gerado por suas receitas operacionais oriundas de investimentos em participações societárias e, no caso da BB Corretora, pelo recebimento de corretagem.

Uma vez que os negócios seguem estritamente as regras de mercado, mediante o atendimento das necessidades dos clientes e com retorno adequado aos seus acionistas, inclusive minoritários, não há recebimento de verba pública nem impacto financeiro do interesse público nos negócios da BB Seguridade, BB Seguros e BB Corretora.

2.3 Iniciativas relacionadas aos aspectos Ambiental, Social e Governança – ASG

A BB Seguridade dispõe de um órgão não estatutário denominado Comitê Ambiental, Social e Governança (Comitê ASG), que é compartilhado com suas subsidiárias integrais, e tem por objetivo assessorar a Diretoria Executiva em temas relacionados à sustentabilidade corporativa e à Agenda ASG.

A partir de 2025, a Companhia também passa a contar com uma área dedicada ao tema de Sustentabilidade, com atribuições de gerir as principais iniciativas ASG,

alinhar a estratégia de sustentabilidade junto às empresas do grupo e atender à crescente demanda de transparência em impactos socioambientais.

Neste contexto, o Plano de Ação ASG da Companhia, denominado Agenda ASG, foi elaborado pelo referido comitê e aprovado, de forma inaugural, pela Diretoria Executiva para o ciclo 2025, tendo sido renovado como indicador do bloco “Gerar valor e resultados sustentáveis” para o ciclo 2026.

Desenhada para ser uma agenda bienal, a performance de suas entregas converte-se em um indicador corporativo da BB Seguridade e de suas subsidiárias, que influencia a remuneração variável dos administradores, bem como a distribuição de participação nos lucros aos colaboradores da Companhia.

O objetivo primordial da Agenda ASG é a promoção de iniciativas que desenvolvam ou aprimorem aspectos ambientais, sociais, de governança corporativa e de transparência na divulgação de dados da Companhia, por meio da eleição e priorização de ações baseadas em ao menos um dos seguintes critérios:

- Parâmetros do MSCI;
- Requisitos do ISE-B3;
- Indicadores da Agenda 30 do Banco do Brasil; e
- Matriz de Materialidade da BB Seguridade.

O acompanhamento da performance das entregas das ações propostas na Agenda ASG é feito por meio do citado indicador Agenda ASG, o qual estrutura-se na forma de um placar acumulado cujo parâmetro de cálculo segue o formato desenvolvido e utilizado pelo MSCI, no qual se atribui mais peso para ações mais relacionadas ao modelo de negócios da Companhia. Nesse sentido, a BB Seguridade, como *holding*, atribui pesos maiores para ações voltadas para aspectos Sociais e de Governança e menos para os Ambientais, conforme o seguinte:

- Ambiental – 10%;
- Social – 50%;
- Governança – 30%; e
- Transparência – 10%.

Adicionalmente, cada ação recebe uma pontuação, que é o resultado do produto do “peso” por uma medida de complexidade (1 para baixa complexidade, 2 para média complexidade e 3 para alta complexidade), estimada pelo Comitê ASG. Assim, as ações podem variar entre 10 e 150 pontos, dependendo da temática e da complexidade atribuídas.

O indicador é considerado cumprido quando são realizadas ações que correspondem a pelo menos 70% dos pontos distribuídos. A meta de 70% confere flexibilidade aos executores das ações permitindo a priorização de ações que geram valor para a Companhia, sem que seja necessário alterar continuamente o escopo da agenda e sem que se persiga a entrega de atividades que eventualmente perderam ou tiveram seu valor reduzido na medida em que aprendemos com o processo.

No ciclo 2025, o indicador alcançou 74% das ações planejadas para o ano, superando a meta de 70%. O foco esteve nas ações estruturantes da BB Seguridade e da BB Corretora. Entre as principais realizações, destacam-se:

- Relato das emissões de Gases de Efeito Estufa da BB Seguridade, incluindo categoria de Escopo 3 (Viagens a negócios).
- Inclusão de indicadores de sustentabilidade no Programa de Remuneração Variável das empresas investidas

- Expansão da capacitação para colaboradores em temas relevantes como Gestão de Riscos Socioambientais, DE&I, Ética, Defesa do consumidor, Cybersegurança e proteção de dados.
- Realização do censo de diversidade, com parâmetros GRI, em todas as empresas do grupo BB Seguros.
- Inclusão de tendências socioambientais na agenda de trabalho do Conselho de Administração.
- Diagnóstico de aderência ao IFRS S1/S2 para informações financeiras relacionadas à sustentabilidade.

Na medida em que a Companhia compreende sua capacidade de execução de ações de sustentabilidade e o mercado em que atua sofre as mais diversas influências em relação ao tema, a agenda pode e deve se ajustar para ficar mais próxima da realidade. Com isso, a proposta de construção da agenda prevê que, ao final dos ciclos anuais, ela passe por uma revisão.

3 Governança Corporativa

3.1 Informações societárias e governança corporativa⁴

3.1.1 BB Seguridade Participações S.A

A BB Seguridade Participações S.A. tem como objeto social participar, direta ou indiretamente, como acionista, sócia ou quotista, do capital de outras sociedades, no Brasil ou no exterior, cujo objeto seja:

- a) A comercialização de seguros de pessoas, de patrimônio, rural, de crédito, garantia, de automóveis ou qualquer outro tipo de seguro.
- b) A estruturação e comercialização de planos de previdência complementar aberta, bem como demais produtos e serviços admitidos às sociedades de previdência complementar.
- c) A estruturação e comercialização de planos de capitalização, bem como demais produtos e serviços admitidos às sociedades de capitalização.
- d) A corretagem de seguros dos ramos elementares, vida e saúde, títulos de capitalização, planos de previdência complementar aberta e a administração de bens.

A BB Seguridade é controlada pelo Banco do Brasil S.A., que detém a maioria do capital social, sendo os demais acionistas investidores minoritários.

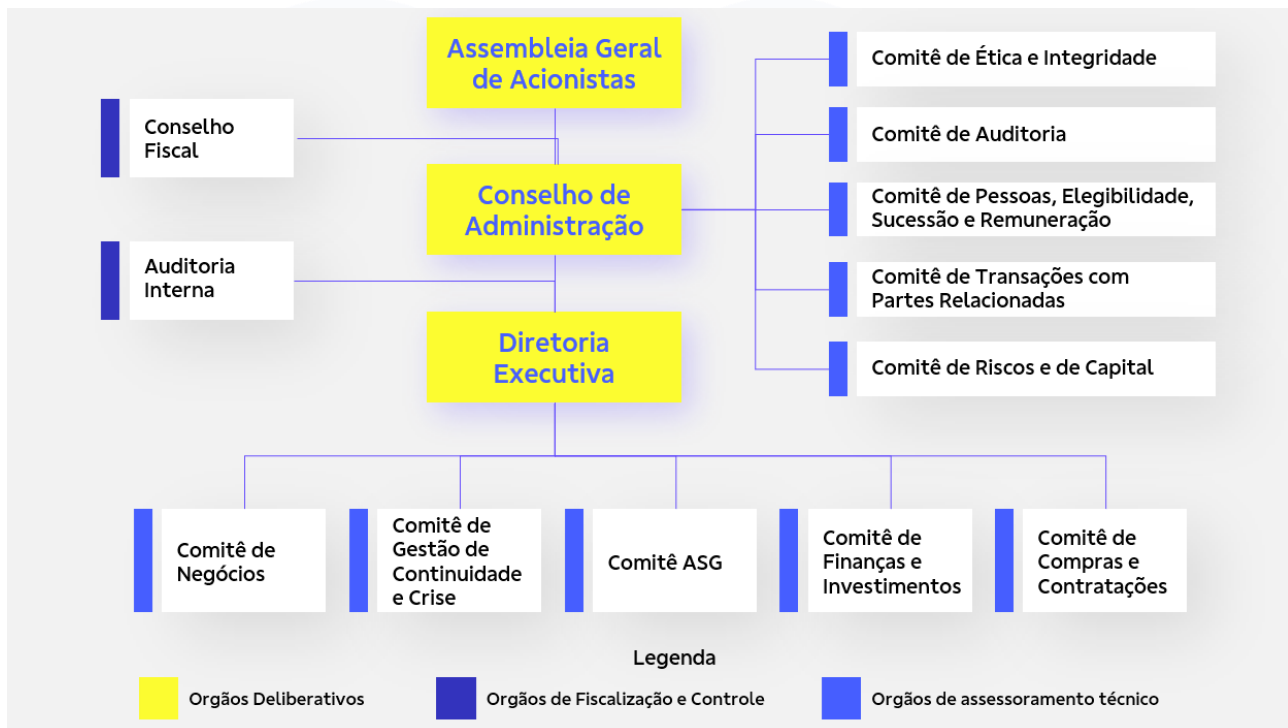
A estrutura de governança corporativa da BB Seguridade é composta pelo Conselho de Administração, Diretoria Executiva, Conselho Fiscal e comitês de assessoramento estatutários ou não, como Comitê de Auditoria, Comitê de Pessoas, Elegibilidade, Sucessão e Remuneração, Comitê de Riscos e de Capital, Comitê de Transações com Partes Relacionadas, Comitê de Ética e Integridade, conforme previsto no Estatuto Social e nos regimentos internos.

Em conformidade com o art. 11, § 2º, do Estatuto Social da Companhia, os membros dos órgãos de governança, bem como os indicados para cargos estatutários

⁴ BB Seguridade Participações S.A. *Estrutura de Governança*. Disponível em: <https://www.bbseguridaderi.com.br/sustentabilidade-e-governanca/estrutura-de-governanca/>. Acesso em 24.02.2026.

nas sociedades controladas e coligadas, devem atender a requisitos rigorosos, incluindo nacionalidade brasileira, notório conhecimento sobre governança corporativa, compliance, integridade e responsabilização corporativas, além de experiência, idoneidade moral, reputação ilibada e capacidade técnica compatível com a função, observando as disposições da Lei nº 6.404/1976, da Lei nº 13.303/2016, de seu Decreto regulamentador e demais normas aplicáveis, bem como a Política de Governança, Indicação e Sucessão da BB Seguridade.

A seguir, apresentamos um diagrama que ilustra a estrutura de governança corporativa da BB Seguridade, evidenciando seus principais órgãos e comitês:



3.1.2 BB Corretora de Seguros e Administradora de Bens S.A

BB Corretora de Seguros e Administradora de Bens S.A. é uma subsidiária integral da BB Seguridade Participações S.A., que por sua vez é controlada pelo Banco do Brasil S.A.

A BB Corretora atua na corretagem, administração, promoção e viabilização de negócios envolvendo produtos de seguridade, como seguros, planos de previdência aberta, títulos de capitalização e planos de assistência odontológica. Além disso, é responsável pela distribuição desses produtos no canal bancário do Banco do Brasil, garantindo capilaridade nacional e inclusão financeira.

A estrutura de governança da BB Corretora é compartilhada com a BB Seguridade, conforme autorizado pelo Decreto nº 8.945/2016, incluindo Conselho Fiscal, Comitê de Auditoria, Comitê de Pessoas, Elegibilidade, Sucessão e Remuneração, Comitê de Riscos e de Capital e Comitê de Transações com Partes Relacionadas.

A empresa também detém participação na **Ciclic**, uma plataforma digital criada em parceria com a *Principal Financial Group*, com foco na distribuição de produtos de seguridade em canais digitais que não tenham relação com o Banco do Brasil, reforçando a estratégia de transformação digital do grupo.

3.1.3 BB Seguros Participações S.A

A BB Seguros é uma subsidiária integral da BB Seguridade Participações S.A., criada para deter participações societárias em empresas que operam nos segmentos de seguros, previdência complementar aberta, títulos de capitalização e planos odontológicos.

A estrutura de governança da BB Seguros também é compartilhada com a BB Seguridade, conforme autorizado pelo Decreto nº 8.945/2016, incluindo Conselho Fiscal, Comitê de Auditoria, Comitê de Pessoas, Elegibilidade, Sucessão e Remuneração, Comitê de Riscos e de Capital e Comitê de Transações com Partes Relacionadas.

A BB Seguros possui participações diretas nas seguintes empresas:

- **Brasilseg:** parceria estratégica com a MAPFRE, oferecendo seguros de pessoas, habitacional, rural, residencial e empresarial/massificados.
- **Brasilprev:** atua no segmento de previdência privada aberta, em parceria com a *Principal Financial Group*.
- **Brasilcap:** oferece títulos de capitalização em parceria com a Icatu e a Aliança da Bahia.
- **Brasildental:** especializada em planos odontológicos.

3.2 Dados econômico-financeiros, comentário dos administradores e fatores de risco

3.2.1 Dados econômico-financeiros

3.2.1.1 BB Seguridade

Um dos objetivos básicos de sociedades empresariais é a geração e distribuição de valor aos acionistas e demais *stakeholders* de forma sustentável – fundamento que orienta as ações da BB Seguridade. Em seu modelo de negócios, a Companhia tem como compromisso destinar o capital investido de forma eficiente, para maximizar a geração de valor econômico no longo prazo.

Além disso, a BB Seguridade monitora o desempenho das investidas em relação ao planejado e avalia oportunidades de investimento, possíveis desinvestimentos e novas fontes de expansão, oferecendo direcionamentos de curto, médio e longo prazos para que possam alcançar o objetivo de gerar valor. A BB Seguridade participa da gestão das empresas investidas por meio de seus representantes nos órgãos de governança, não havendo a limitação de acesso a informações relacionadas ao desempenho econômico-financeiro delas.

Trimestralmente, a companhia divulga o relatório de Análise do Desempenho⁵, apresentando a situação econômico-financeira da BB Seguridade e análises sobre o desempenho das empresas investidas.

⁵ **BB Seguridade Participações S.A.** *Central de Resultados*. Disponível em: <https://www.bbseguridaderi.com.br/informacoes-ao-mercado/central-de-resultados/>. Acesso em 24.02.2026.

3.2.1.2 BB Corretora

De acordo com o Relatório de Análise do Desempenho⁶, em 2025 a BB Corretora apresentou crescimento de 6,9% em seu lucro líquido, que alcançou aproximadamente R\$ 3,53 bilhões, impulsionado principalmente pela expansão das receitas de corretagem e pelo fortalecimento do resultado financeiro. O resultado de 2025 foi impulsionado pelo incremento das receitas de comissões líquidas (+2,6%) e pela expansão do resultado financeiro (+47,6%), diante da maior taxa média Selic e do aumento no volume de aplicações.

Ao final do exercício, a Companhia registrava ativos totais de aproximadamente R\$ 9,3 bilhões e posição de caixa e equivalentes superior a R\$ 4,2 bilhões, assegurando elevada liquidez e possibilitando a distribuição integral dos resultados, no montante aproximado de R\$ 3,5 bilhões em dividendos, em consonância com a estratégia de solidez, eficiência e sustentabilidade do Conglomerado BB Seguridade⁷.

3.2.1.3 BB Seguros

Em 2025, a BB Seguros Participações S.A. registrou lucro líquido de R\$ 5,4 bilhões, com crescimento de 0,8% em relação ao exercício anterior, refletindo principalmente o desempenho das participações societárias, com destaque para a Brasilseg, além da expansão do resultado financeiro em um ambiente de juros elevados. Foram distribuídos R\$ 3,15 bilhões em dividendos referentes ao exercício de 2025.

Ao final do exercício, a Companhia apresentava ativos totais de aproximadamente R\$ 12,0 bilhões e patrimônio líquido de cerca de R\$ 9,6 bilhões, mantendo estrutura de capital sólida, elevada liquidez e capacidade de distribuição de dividendos à controladora, em linha com a estratégia de sustentabilidade financeira do Conglomerado BB Seguridade⁸.

3.2.2 Comentário dos administradores

Os membros da Diretoria Colegiada da BB Seguridade, na forma da Resolução CVM nº 80/2022, comentam no Item 2 do Formulário de Referência⁹, os principais aspectos relativos ao desempenho econômico-financeiro da Companhia, apresentando as condições financeiras e patrimoniais gerais, estrutura de capital, capacidade de pagamento em relação aos compromissos financeiros assumidos, fontes de financiamento e seus níveis de endividamento.

O desempenho comentado tem como base as Demonstrações Contábeis preparadas em conformidade com as normas *International Financial Reporting*

⁶ **BB Seguridade Participações S.A.** *Central de Resultados*. Disponível em: <https://www.bbseguridaderi.com.br/informacoes-ao-mercado/central-de-resultados/>. Acesso em 24.02.2026

⁷ **Banco do Brasil.** *Entidades Ligadas ao Banco do Brasil (ELBBs)*. Disponível em: <https://www.bb.com.br/site/sobrenos/entidades-ligadas-ao-banco-do-brasil/bb-corretora-de-seguros-e-administradora-de-bens/>. Acesso em 08.04.2026.

⁸ **Banco do Brasil.** *Entidades Ligadas ao Banco do Brasil (ELBBs)*. Disponível em: <https://www.bb.com.br/site/sobrenos/entidades-ligadas-ao-banco-do-brasil/bb-seguros/>. Acesso em 08.04.2026.

⁹ **BB Seguridade Participações S.A.** *Formulário de Referência*. Disponível em: <https://www.bbseguridaderi.com.br/informacoes-ao-mercado/formularios-de-referencia/>. Acesso em 24.02.2026.

Standards (IFRS) emitidas pelo *International Accounting Standards Board* (IASB) e com as práticas contábeis adotadas no Brasil.

Os comentários de desempenho da BB Corretora e da BB Seguros são divulgados trimestralmente e podem ser consultados nas suas respectivas Demonstrações Contábeis¹⁰.

3.2.3 Fatores de risco

A BB Seguridade possui processos para identificação e avaliação de riscos que compõem o conjunto de riscos relevantes para a Companhia, e contemplam os riscos originados de suas participações em sociedades controladas e investidas, que estão detalhados no item 4.1 do Formulário de Referência¹¹.

As atividades de gestão de riscos contemplam instrumentos, metodologias e ferramentas, com procedimentos formalizados em normativos internos e políticas.

O Inventário de Riscos Relevantes traduz o Mapa de Eventos de Riscos da Companhia, segmentado em três visões: BB Seguridade (visão holding), BB Seguros e BB Corretora (visão por controlada).

A consolidação do Inventário de Riscos Relevantes deriva de um amplo trabalho de avaliação dos eventos de risco mapeados, integrado ao processo de revisão e validação dos fatores de risco.

A partir do Inventário, considerando a relevância de cada risco, são definidos indicadores e limites de tolerância, globais e operacionais que auxiliam no monitoramento tempestivo do apetite e da exposição a riscos, possibilitando ações preventivas, mitigadoras, contingências e de reversão, sempre que necessário.

Apresentamos detalhadamente nas seções 4 e 5 do nosso Formulário de Referência os Fatores de Risco relacionados às políticas, aos processos, aos procedimentos, aos sistemas e modelos adotados na gestão de riscos, aos controles internos, ao compliance e integridade e à governança corporativa que possam influenciar a decisão de investimento, em especial, àqueles relacionados com o emissor e seu controlador, suas controladas e investidas, seus fornecedores e parceiros de negócios, seus clientes, com os setores da economia nos quais atuamos e sua respectiva regulação e a questões de sustentabilidade, sociais, ambientais e climáticas.

Consideramos como principais os seguintes fatores de riscos:

I) A BB Seguridade pode ter seu resultado impactado em decorrência de sua participação em sociedades investidas.

II) As sociedades investidas da BB Seguridade dependem do Banco do Brasil para a comercialização de produtos de seguros, previdência complementar aberta, capitalização e planos de assistência odontológica junto à sua rede.

III) As sociedades investidas da Companhia enfrentam concorrência em seus negócios, o que pode afetar sua participação de mercado e rentabilidade.

¹⁰ **BB Seguridade Participações S.A.** *Central de Resultados*. Disponível em: <https://www.bbseguridaderi.com.br/informacoes-ao-mercado/central-de-resultados/>. Acesso em 24.02.2026.

¹¹ **BB Seguridade Participações S.A.** *Formulário de Referência*. Disponível em: <https://www.bbseguridaderi.com.br/informacoes-ao-mercado/formularios-de-referencia/>. Acesso em 24.02.2026.

IV) Ataques cibernéticos e demais incidentes de segurança cibernética aos sistemas ou redes de computadores da Companhia e/ou de suas sociedades investidas poderão causar a interrupção de suas atividades e resultar na divulgação de informações confidenciais, podendo gerar danos à sua imagem e causar perdas.

V) A BB Seguridade poderá ter seu resultado afetado por falhas e interrupções nos processos operacionais do Banco do Brasil, na qualidade de fornecedor de serviços, balcão e tecnologia às sociedades investidas da Companhia, assim como nos processos de empresas terceirizadas prestadoras de serviços às sociedades investidas da Companhia.

3.3 Composição e remuneração da administração

A remuneração dos administradores da BB Seguridade é regulamentada pela Lei nº 6.404/1976, Lei nº 13.303/2016, Decreto nº 89.309/1984, Lei nº 12.813/2013 e o Estatuto Social da Companhia e tem por objetivo:

- i. Reforçar o compromisso com a Estratégia Corporativa e com o resultado sustentável e reconhecer o esforço de cada administrador, proporcionalmente ao atingimento das metas;
- ii. Contribuir diretamente para o alcance dos objetivos estratégicos, pois é constituído de indicadores de desempenho que são desdobramentos da Estratégia Corporativa e do Plano de Negócios da BB Seguridade.

A remuneração e demais benefícios dos integrantes dos órgãos de Administração e do Conselho Fiscal é fixada anualmente pela Assembleia Geral Ordinária (AGO), cuja ata está disponível no site de Relações com Investidores da BB Seguridade¹².

Os valores são definidos com base em pesquisa de mercado, equilíbrio interno, responsabilidade, desempenho da Companhia e individual, entre outros fatores. A remuneração total engloba remuneração fixa, remuneração variável e benefícios.

Deste modo, os honorários estão limitados à remuneração global aprovada em Assembleia, observando as práticas de mercado de empresas de mesmo porte e em consonância com as estatais e com as regras de remuneração adotadas pelo Controlador da Companhia.

De acordo com a Política de Gestão de Pessoas e Remuneração da Companhia, disponível no site de Relações com investidores¹³, aprovada pelo Conselho de Administração em 21/06/2024 e revisada a cada 3 anos, a remuneração total é composta pela (i) remuneração fixa; (ii) benefícios; e (iii) remuneração variável, sendo os dois últimos componentes aplicáveis à diretoria estatutária.

Os honorários dos membros do CA e do CF correspondem a um décimo da média da remuneração dos membros da Diretoria, excluídos os valores relativos à

¹² **BB Seguridade.** *Assembleias de Acionistas.* Disponível em: <https://www.bbseguridaderi.com.br/sustentabilidade-e-governanca/assembleias-de-acionistas/>. Acesso em 24.02.2026.

¹³ **BB Seguridade.** *Estatuto, Políticas e Códigos.* Disponível em: <https://www.bbseguridaderi.com.br/sustentabilidade-e-governanca/estatuto-politicas-e-codigos/>. Acesso em 24.02.2026.

remuneração variável, plano de saúde, avaliação saúde, previdência complementar, auxílio moradia, vantagens de remoção e seguro de vida.

Sobre a remuneração dos membros das Diretorias da BB Corretora e BB Seguridade, as Assembleias Gerais Ordinárias desses órgãos decidiram por não fixar a remuneração aos membros da Diretoria, por esses já serem remunerados em seus cargos no acionista controlador.

3.3.1 Remuneração Variável dos Administradores

O Programa de Remuneração Variável (PRVA) visa incentivar e recompensar os Administradores pelo desempenho da BB Seguridade, observadas as estratégias de curto, médio e longo prazo e os riscos inerentes ao negócio, conciliando a sustentabilidade da empresa, os interesses dos acionistas e demais partes interessadas.

O Programa é acionado se forem atingidos os seguintes pré-requisitos: (i) ativação do Programa de Participação nos Lucros ou Resultados (PLR) a que fazem jus os funcionários do Banco do Brasil cedidos à BB Seguridade; e (ii) a companhia apresentar lucro líquido no exercício.

O valor devido a cada participante é determinado a partir da apuração dos módulos definidos como Base, Bônus e Atualização das Ações, sendo o teto 12 honorários. O programa prevê o pagamento de 50% em espécie e 50% em ações BBSE3, sendo o pagamento em ações realizado de forma diferida, pelo prazo de 5 anos.

O módulo Base é composto por um conjunto de indicadores que mensuram o desempenho da Instituição, da unidade de atuação e individual dos participantes. O módulo Bônus é composto por um conjunto de indicadores que refletem os direcionadores mais relevantes para sustentabilidade da Companhia. Por fim, o módulo de Atualização das Ações considera o montante equivalente aos dividendos e/ou dos juros sobre capital próprio (JCP) incidentes sobre as ações em circulação, caso elas tivessem sido transferidas para a titularidade do participante imediatamente após a apuração do resultado do Programa.

Os membros do Conselho de Administração, Comitês de Assessoramento e do Conselho Fiscal da BB Seguridade não são público-alvo do Programa de Remuneração Variável dos Administradores da BB Seguridade.

Informações detalhadas acerca da remuneração dos membros estatutários da BB Seguridade podem ser consultadas no Item 8 do Formulário de Referência da Companhia¹⁴.

Os Diretores da BB Seguros e da BB Corretora não são remunerados por suas funções uma vez que já percebem remuneração em seus cargos de origem na BB Seguridade.

3.4 Inovação em governança corporativa

No que diz respeito às inovações em governança corporativa, destacam-se:

¹⁴ **BB Seguridade Participações S.A.** *Formulário de Referência*. Disponível em: <https://www.bbseguridaderi.com.br/informacoes-ao-mercado/formularios-de-referencia/>. Acesso em 24.02.2026.

- a) **Capacitação para Administradores e Conselheiros:** além dos cursos disponibilizados por meio da Universidade Corporativa do Banco do Brasil/UniBB, a Companhia também promove treinamentos e disseminações sobre diversos temas contratando entidades de renome nacionais e internacionais. Em 2025, a BB Seguridade ofertou, na modalidade livre escolha, com cursos voltados à Governança Climática, Liderança, Inovação Estratégica, Lei Anticorrupção, além do foco especial para capacitação em Inteligência Artificial e Cybersegurança.
- b) **Assembleias virtuais e voto eletrônico:** a digitalização das assembleias de acionistas e a implementação de portais de voto eletrônico têm facilitado a participação e aumentado a transparência nas decisões corporativas. A BB Seguridade implementou assembleias virtuais e voto eletrônico em suas reuniões desde 2020.
- c) **Compartilhamento de estruturas:** a BB Seguros e a BB Corretora compartilham, com a BB Seguridade, as estruturas de Conselho Fiscal, Comitê de Auditoria, Comitê de Pessoas, Elegibilidade, Sucessão e Remuneração, Comitê de Transações com Partes Relacionadas, Comitê de Riscos e de Capital e Auditoria Interna, conforme autorizado pelo art. 14 do Decreto nº 8.945/2016. Esse compartilhamento de estruturas proporciona diversos benefícios, entre eles: eficiência operacional, inovação e colaboração, transparência e responsabilidade, flexibilidade e adaptação.
- d) **Manutenção das práticas ASG (Ambiental, Social e Governança):** implementação de iniciativas direcionadas à promoção de um desenvolvimento sustentável e responsável, com destaque para as principais iniciativas:

Além das iniciativas já implementadas, a Companhia mantém a evolução contínua em governança corporativa, alinhadas às melhores práticas, incluindo:

- Aprimoramento da **governança de dados, analytics e inteligência artificial**, com diretrizes para uso responsável, monitoramento de riscos (incluindo vieses e segurança) e reporte periódico aos órgãos de governança.
- Fortalecimento da **supervisão de tecnologia, cybersegurança e resiliência operacional**, com indicadores de risco-chave, simulações e planos de resposta a incidentes acompanhados em instâncias colegiadas.
- Realização de **avaliação anual do Conselho de Administração e de seus comitês**, com indicativo de ações de aprimoramento.
- Evolução da **governança de riscos climáticos e socioambientais**, com integração a apetite a risco, avaliação de cenários e monitoramento de impactos no modelo de negócios.
- Ampliação de práticas de **transparência e prestação de contas**, com comunicação acessível aos públicos de relacionamento.

Em 27 de maio de 2026

Kamillo Tononi Oliveira Silva
Presidente

João Vagnes de Moura Silva

Delano Valentim de Andrade

Vice-Presidente

Maria Carolina Ferreira Lacerda

Membro

João Paulo de Resende

Membro

Membro

Gilberto Lourenço da Aparecida

Membro

Rogério da Veiga

Membro

20

25